

no n ♥ bi ri

さ

ポ

カ

ポ

no n ♥ bi ri

さ

ボ

ボ

カ

期間限定フリーペーパー 偶数月1日発行 通巻12号 全12号

●●●●● non·biri 帰り花号 ●●●●●

(2014年10月1日発行)

目次

- ミツバチ♡はにいの青空インタビュー
クズ
- クイズとパズルのページ 第十二回目
ウソのカギとホントのカギ
- SSS (Super Short Story) 夜猫倶楽部
第十二夜 夜の街のピクニック
- 思いつき図解
その12 なんでもかんでもカツオ武士
- 四コマ漫画 猫天
貸してあげる
- 誌上ギャラリー
mazeneko yuqio 「ふたりてん」
- 妖怪うおっちゃんぐなう
街角わらし
- 占いの小径 二人は今どこにいる？
- Rin's Cafe 十二日目 「閉店」
- 編集後記
- 三行歳時記
- おまけ フリー素材



ミツバチ♡はにいの

青空インタビュー



その昔、人との関わりは今よりずっと深く、長い歴史を誇る
今その栄華の影は薄らいでも
プライドを失わず高貴に生きる深窓の令嬢



こんにちはー、今日はよろしくです！



よろしく申し上げます。ドクダミさんのあとのクズです（笑）



あはは、ナイス自虐ネター！ でも、由緒ある名前なんですってね。



そうなんですよ。奈良が大和と呼ばれていた頃のことなので相当古い話なんです
が、大和にくず（国栖）というところがあって、そこが葛粉の産地だったからという
ことです。それから何百年もたっても、まだ食料として利用されてるなんてねー。



改めて感慨深いですねー



当時は葛粉以外に道具としてもかなり利用していただいていたみたいです。

ネットで見つけたクズ情報①

- ◆クズ（葛、学名：Pueraria lobata または Pueraria montana var. lobata） / マメ科クズ属のつる性の多年草 / 万葉の昔から秋の七草の一つに数えられている。
- ◆和名は、かつて大和国（現：奈良県）吉野川（紀の川）上流の国栖（くず）が葛粉の産地であったことに由来する。漢字は葛を当てる。
- ◆緑化・土壌流失防止用として、20世紀前半は持てはやされたが、繁茂力の高さや拡散の早さから、有害植物ならびに侵略的外来種として指定され、駆除が続けられている。



クズ



今でも見掛けますね。蔓で編んだ籠とか、すごく素敵ですよ。



ありがとうございます。昔は籠や農作業用の材料の他に衣類、壁紙などにも利用して頂いていたんです。そのために蔓は定期的に刈り取ってもらえてたんですが、今はお手伝いできるようなことがほとんどなくなってしまって。生命力の強さが裏目に出たというか、有害植物なんて不名誉な名前もいただきちゃったりしてます。



ひどいですね、虫仲間の安らぎの場なのに。



そうですね。色々な虫さんがたくさん遊びに来てくれます。


「虫の好く」花らしいんです。私たち（笑）



 狐さんともなんか関わりがあるとか・・・



「葛の葉」のお話ですね。伝説上の狐さんの名前らしいです。なぜ葛の葉なのでしょうね。お芝居ではいろいろ取り上げられていて、それで有名になったみたいですね。なんか私たちって昔からいろんな生き物と関わってきた植物みたいですねー。その昔、恨み草なんて言われたこともあるんですが・・・。

 うらみぐさですか～



風に吹かれて裏の白いのが目立つからとかで平安時代にはよく和歌に読まれたりしたそうですよ。

 裏が白いなら腹黒の反対ということじゃないですか



そうですよねー。そういうふうを考えて欲しかった (笑)

ネットで見つけたクズ情報 ②

- ◆根を乾燥させたものを生薬名葛根（かっこん）と呼ぶ。発汗作用・鎮痛作用があるとされ、葛根湯などの原料になる。風邪や胃腸不良（下痢）の時の民間治療薬として古くから用いられてきた。
- ◆クズのつるは長いことから、切り取ったつるが乾燥して固くなる前に編むことで、籠などの生活用品を作ることができる。
- ◆つるを煮てから発酵させ、取りだした繊維で編んだ布は葛布と呼ばれる。かつては衣服・壁紙などに幅広く使われたが、現在では生活雑貨や土産物として、数少ない専門店によって小規模ながら生産が続けられている。



では、裏の白い正直者のクズさんの蜜は・・・



お、来ましたね（笑）



ほんというと、普段はほとんどいただいてないんですよね。



そうなんです。花の形がしっかりしすぎて蜜が吸いにくいらしいんです。なにしろ箱入り娘ですので（笑）



あはは、では、今日は気合いを入れて・・・

クズさんの蜜は「令嬢の優しい微笑み」



わあ、ありがとうございます！ とっても素敵です（嬉）



今日はお付き合いありがとうございました！



こちらこそ！

二年間読んで下さった皆様ありがとうございました。リニューアルしたらまたよろしくお願ひします。

ミツバチ♡はにいでした～!!

ヒント

クロスワードパズルです。

答のキーワードが隠れているのはどっちのヒントでしょう？

⑤ のカギ

② のカギ

④ のカギ

⑥ のカギ

① のカギ

③ のカギ

答は編集後記の次のページを見てね



夜猫倶楽部は夜開店。満月の夜、新月の夜、猫の集会の夜
マスターは黒猫。従業員は茶色のぶち猫と私。
「猫と人との架け橋募集！！」あっさりと採用されたその日から、
私は毎晩月を見ながら、出勤の日を待ちわびている。

第十二夜 夜の街のピクニック

今夜はなんだか暇だったので、みんなでピクニックに出かけることになった。マスターと茶色のブチ猫と私。一列になって夜の街に繰り出した。さすがに二匹は猫なので、身が軽くビルの隙間の急な階段をひよひよいと上っていく。私はそうはいかない。マスターは真っ黒なので夜の闇に紛れてしまう。私は茶ブチの白い部分を見逃すまいと目をこらしながら必至に後をついていった。

ビルの屋上にあるカフェの、ひさしの上で私達は夜のお弁当を広げた。年末にしては暖かい夜。お腹が一杯になると茶ブチは居眠りをし始めた。こんな大都会でもネオンの明かりが届かないビルの上だと夜空にいくつもの星が見える。一つ、二つとマスターが数え始めた。あれがオリオン座、あれがおうし座。目の前はまるで深い森のように沢山の高層ビルが林立する大都会。夜景が美しい。航空障害灯がチカチカする。ビルの間を時々飛行機が現れては消えてゆく。トラックの音。クラクション。川面を滑る鳥の黒いシルエット。それを月明かりがくっきりと際立たせる。きれい。

夜こんな風に空を眺めて色々考えた事って久しくなかったな一、とぼんやり思う。マスターはまだ星を数えている。私はうとうとし始めた。

夜猫倶楽部は夜開店

満月の夜、新月の夜、猫の集会の夜

私は毎晩月を見ながら、出勤の日を待ちわびている。



思いつき図解

その 12

自分なりの「グッドアイデア!!!」(かも?含む)を図解にしてみました。
みなさまのお役に立てれば幸いです。

～ なんでもかんでもカツオ武士 ～

名前に武士とついているカツオブシさん。でも堅そ～うな見た目に反して、頭も心もやわらか～いんです。しかも若い頃に世界の海を見てきただけあって全てにとってもグローバル。

そんなカツオブシさんが目指すのは海の幸と山の幸の融合。

同じ食材として、今日も野菜の若者や子供達の教育に熱心に取り組んでいます。おかげで子供達は立派に成長し、ちょっと頑固な日本酒さんやオヤジギャグの焼酎さんともうまくやっっていけるような大人の「お料理」になるのです。

そんなカツオブシさんにはちょっとした悩みがあります。

実はカツオブシさん、オフの顔は羽のように軽くふわ～とした雰囲気なので、山菜やお花の女子が放っておいてくれないんです。

けれども、根が生真面目なカツオブシさん、もうどの娘にも「ごめんなさい!」が言えなくて・・・、昨日春菊今日ミョウガ♪明日はわけぎか菜の花か～♪・・・と、毎日我が身を削って奉仕してます。ホントにホントにお疲れ様ー

千切りにして鰹節と醤油をかける。これだけです。

ネギ、水菜、ミョウガ、キュウリ、キャベツ、etc。レタスやルッコラのような西洋野菜まで生で食べられるものはだいたいオッケー。



お酢や醤油のほかに、マヨネーズ、ドレッシング類とも相性がいい

大根やカブの葉っぱ、カラシナなどは熱湯をかけてから、または軽くゆがいてから。菜の花は花が開いているものもおいしいです。



食べなきゃ！と思って買ってきても、いつも半分くらい残ってしまうサラダ、この方法で完食してます。

タマネギはもう、昔からあるオニオンスライス。レモンなくても十分いけます。



ピーマンの千切りはばっちりです。最近見掛ける甘唐辛子も同じく美味。



生野菜が苦手なのでお助けアイテムとして使っています。生野菜大好きな人にはあまり必要ないかもしれません。レタスなど葉物野菜も刻んでカツオブシと醤油で食べたら半個いけてしまいます。生野菜苦手な人試してみてください。

猫天

猫天は、猫の天使です。どんな子かな？

貸してあげる



①

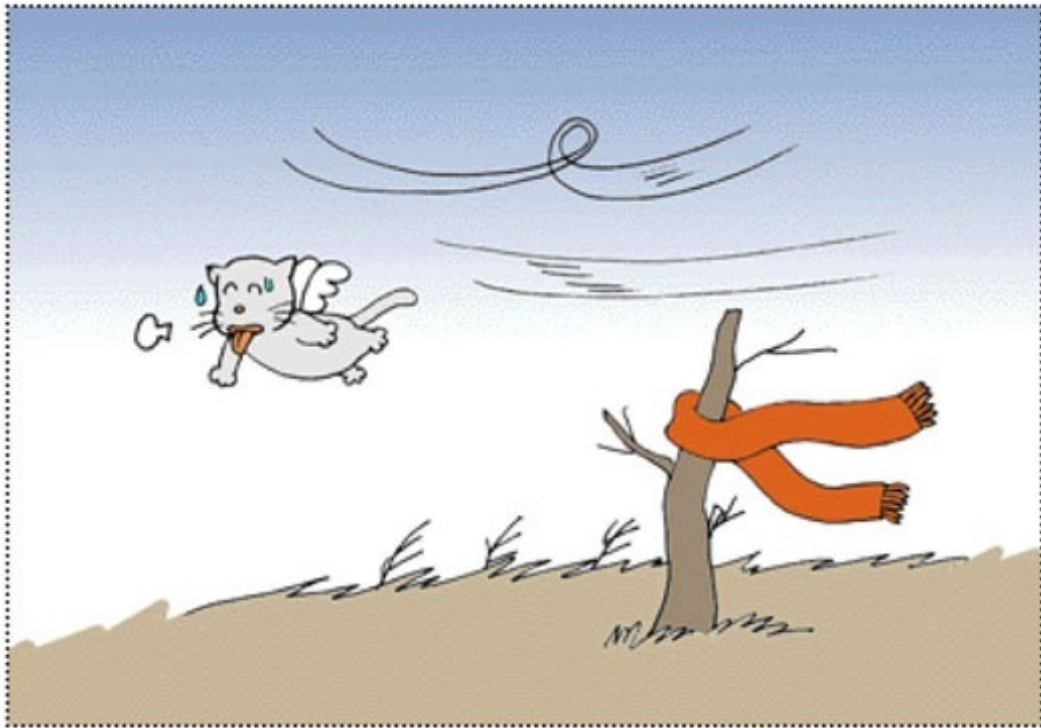
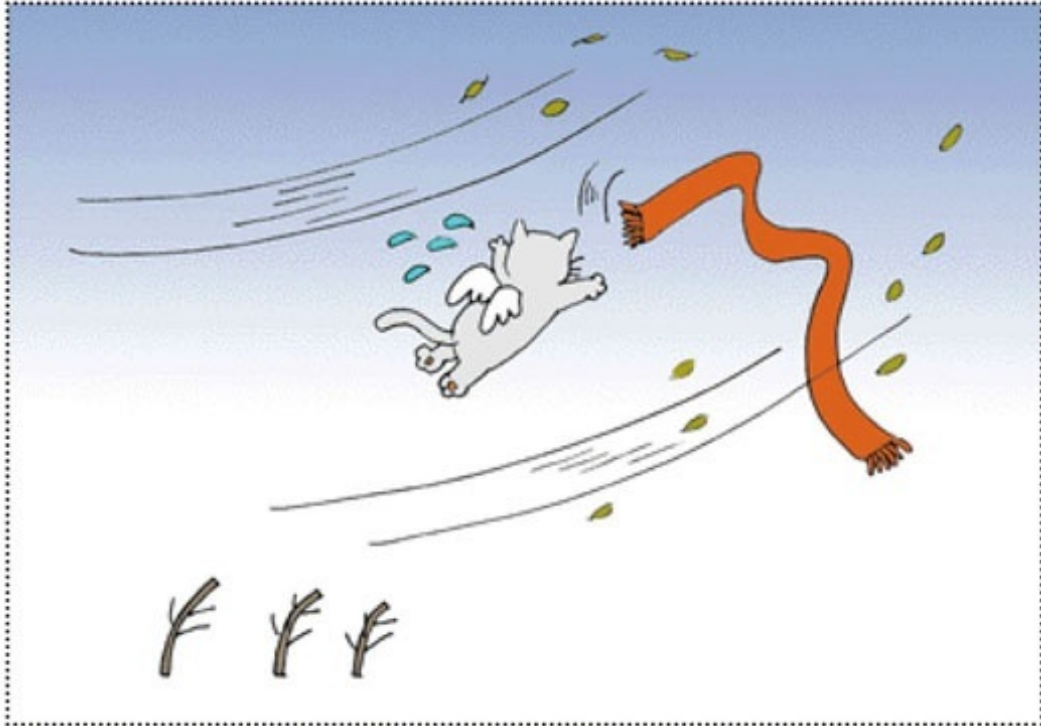


②

NEKOTEN

NEKOTEN is an angel of cat, What kind of cat is she?

I'll lend



誌上ギャラリー

mazeneko yuqio

「ふたりてん」

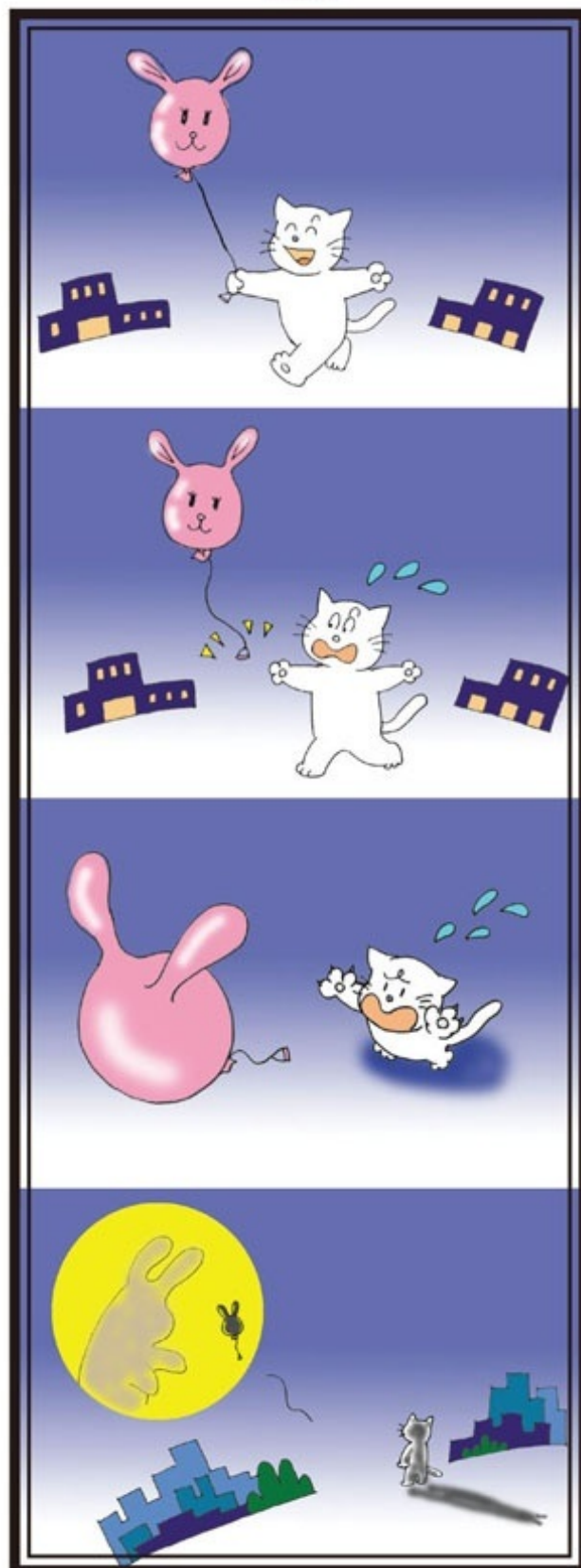
●ネットを通じて知り合った北海道のお友達、yuqio（ゆきお）さんと東京は原宿のデザインフェスタギャラリーで展示をしました。

●互いにお題を出し合って、ヨンコマを描くというものでした。
お題は、帰・街・末・金・虎・災・食・震・戦・倒・道・毒の10パターン。
メール、ファックス、宅急便を使って打ち合わせをしました。

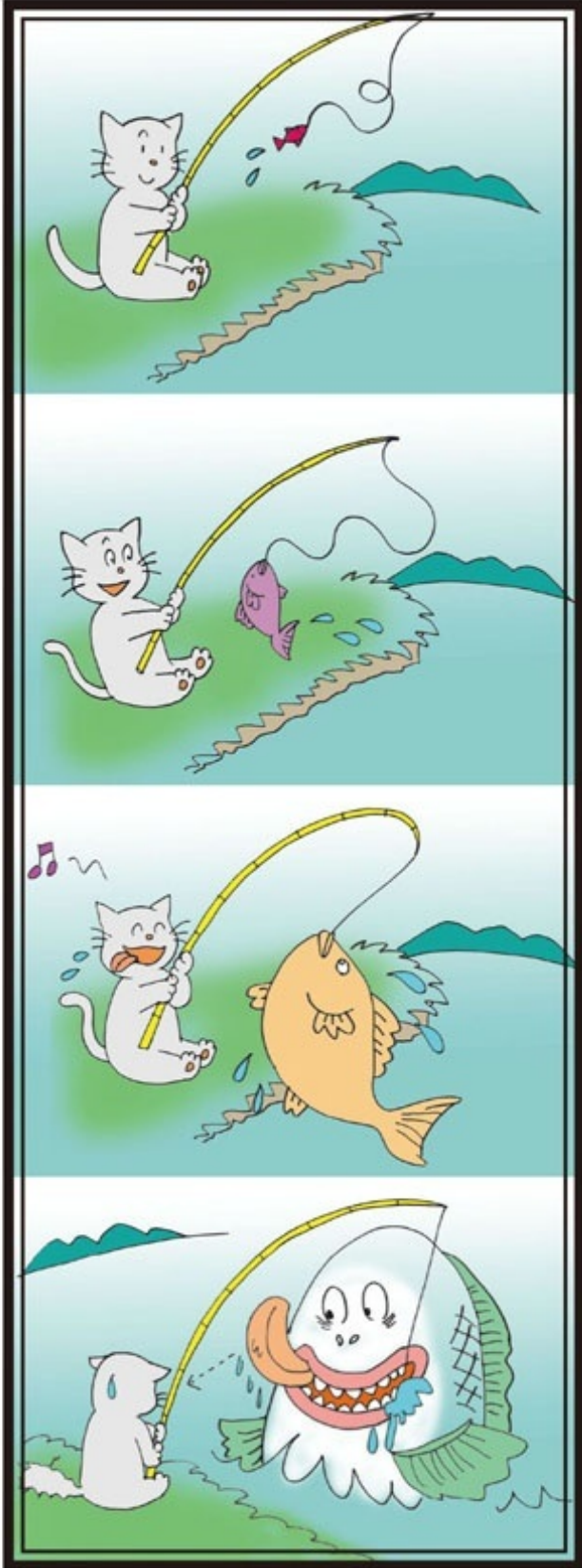
●時間をおいてから見ると、スムーズに落ちているものと、ぎくしゃくしているものの違いがなんとなくわかります。考えすぎていじりすぎるとよくないようですが、なかなかいい案が浮かばないとじたばたしてしまいます。
10のお題のなかから分かりやすいかなと思ったものを三つチョイスしてみました。

●ネット社会はすごいですね。色々批判もあつたりしますが、楽しいことがたくさん転がってることも確かです。これからも上手にお付き合いしていきたいと考えています。

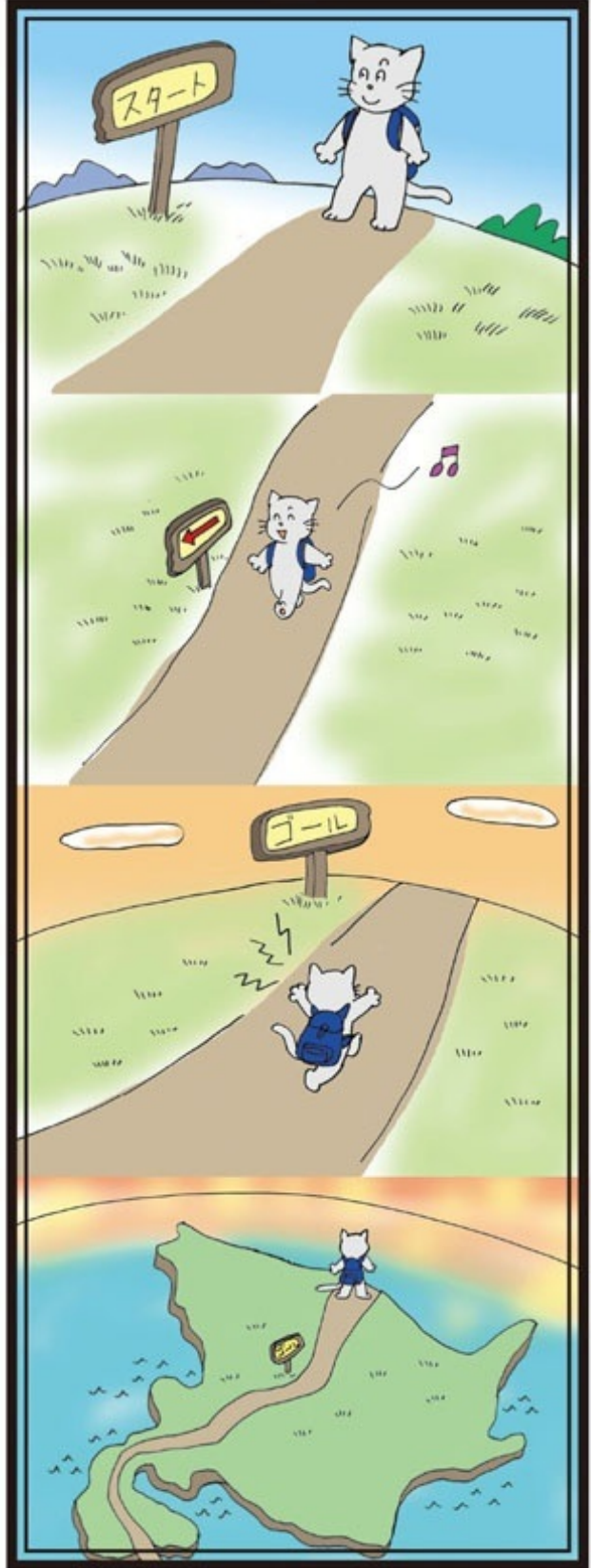
帰



食



道



妖怪らおっちゃんぐなら

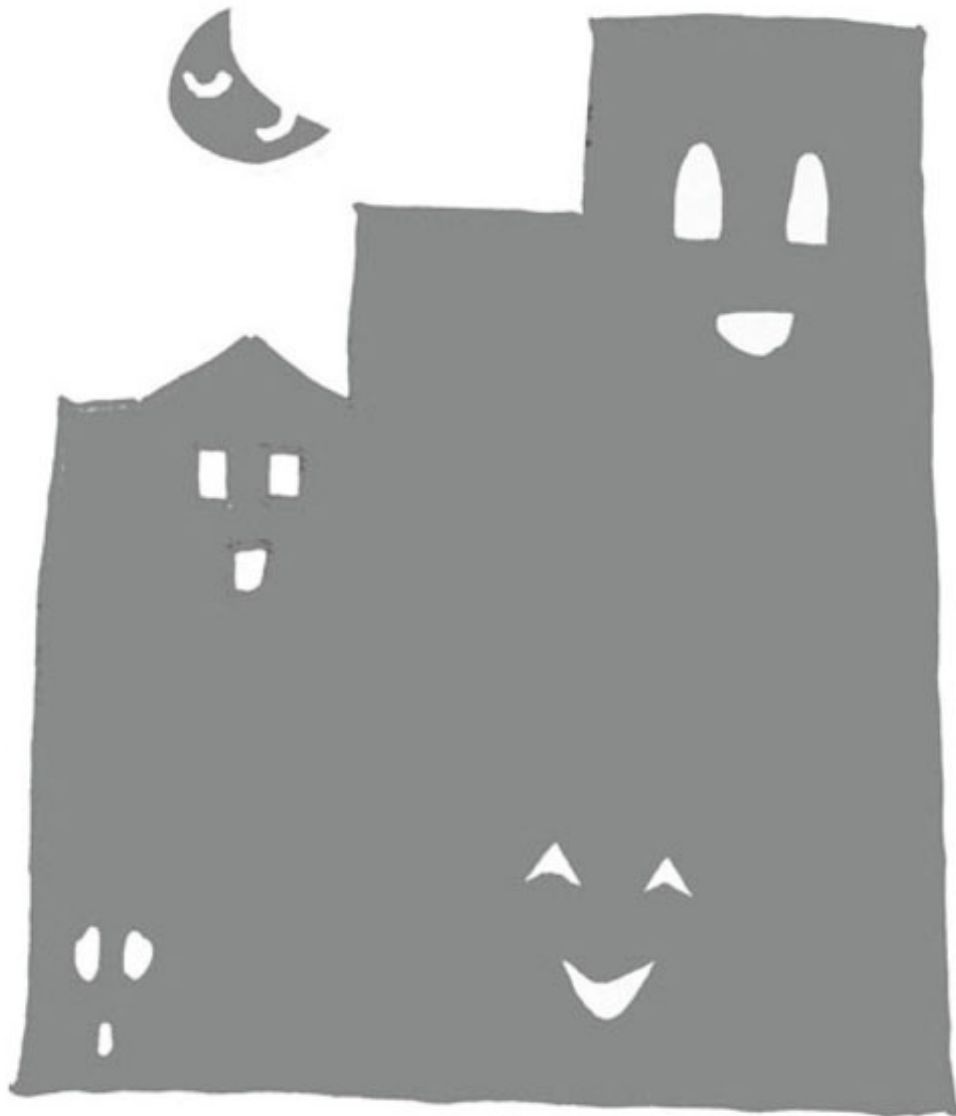
街角わらし

視線を感じて見つけました→
ちょっと可愛い
わらしかも！！????



どこにでもいるわらしの仲間、主に都会にいる妖怪です。沢山の人や車の行き交うところにかくれんぼをして遊んでいます。鬼に見つかりそうになったとき、人の体を盾にしてやり過ごすので、盾にされた人は急に体の向きを変えられて、道に迷ったり友達とはぐれてしまったりします。

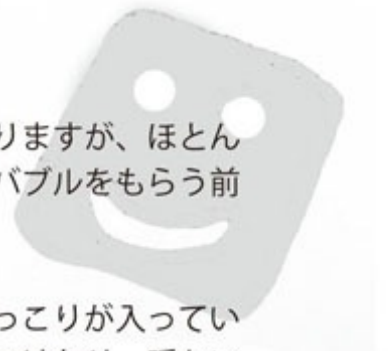
鬼がなかなか見つけてくれないと油断してまばたきしたりあくびをしたりします。わらしらしきものを見つけたら、じーっと見つめてみましょう。もし、わらしだったら、鬼に言いつけられないようにそっと空気バブルをポケットに入れてくれます。空気バブルはその日のうちに三回はじけて、持っている人をあたたかーくしてくれます。



チェックポイント！

街の中には、動物や人に見えたり、顔に見えたりするものがありますが、ほとんどはただ、そう見えるというだけです。わらしを見つけて空気バブルをもらう前に挙動不審で職質されないように気をつけて下さい。

空気バブルの中には、わらしが街で集めたいろいろな種類のほっこりが入っています。空気バブルがはじけると、暖かい飲み物や食べ物にありついたり、暖かい気持ちになるような事に遭遇したり、暖かい風が吹いてきたりします。



占いの小径

二人は今どこにいる？

天の川を隔てて知り合った二人
さて、鶴の橋を渡って出会うことができるでしょうか？
二人の位置は今どのへん？
今期最後の妄想タイムです。れっつとらい！！

占いの方法

その人を特定できる事柄と言えぱやっぱり生年月日の数字です。でも人の気持ちは日々移ろいでゆきますので、占った日の数字も要素として取り入れます。

縦軸を月の数字、横軸を太陽（日）の数字とします。

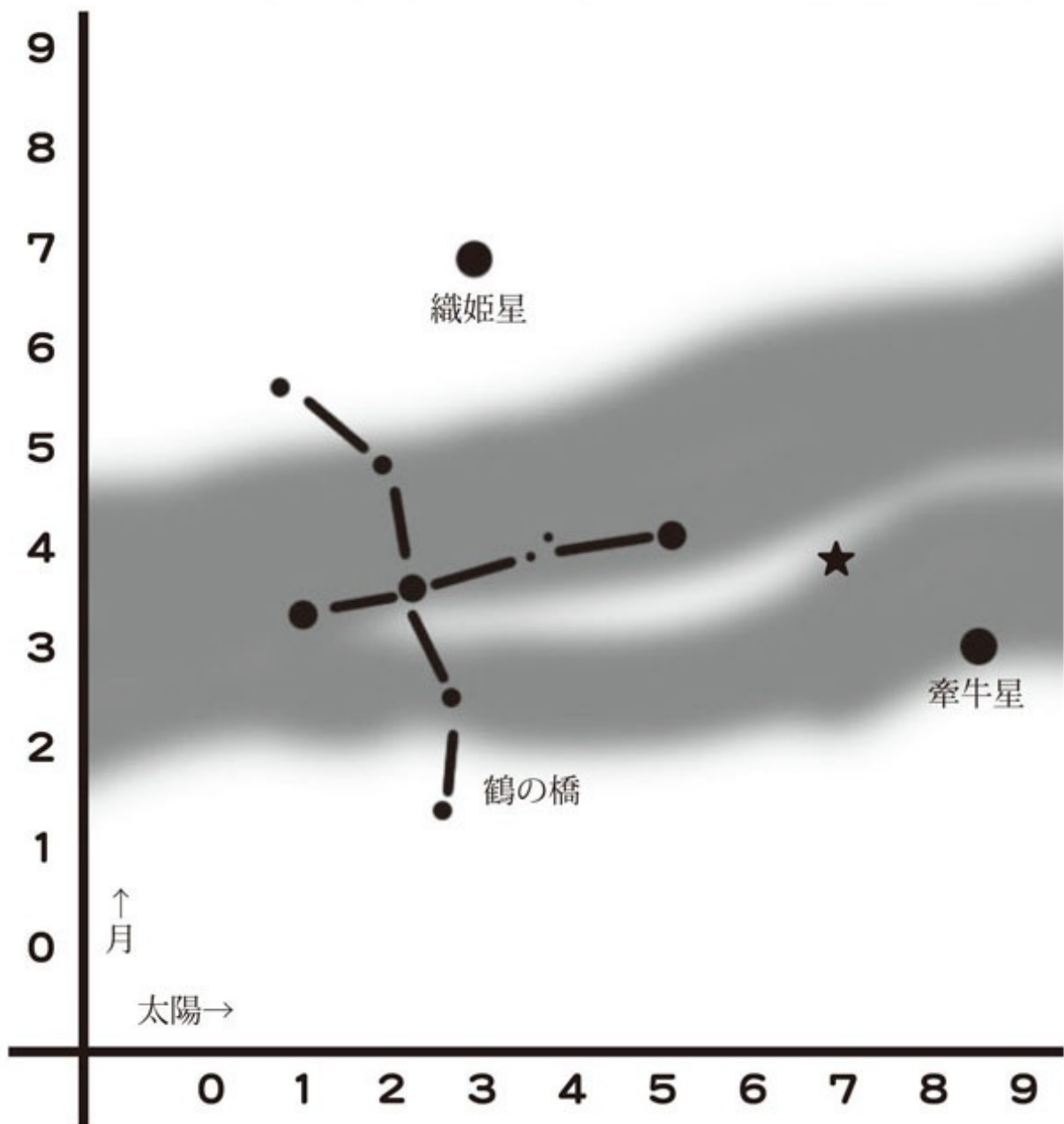
生年月日に占った日の月の数字を足して月（縦軸）の数字を導き出します。

次に日にちの数字を足して太陽（横軸）の数字を導き出します。

交わったところがあなたのいる場所です。

同じようにして相手の数字も求めます。これで、二人のいる場所が近くなのか遠くなのかわかります。

面倒臭いのでじっくり楽しめますよ。頑張ってください！



例 (★のマークの位置)

生年月日→ 1994年 11月 12日 占った日→ 12月 24日

$1+9+9+4+1+1+1+2+1+2=31 \rightarrow 3+1=4$ 月の数字は 4

$1+9+9+4+1+1+1+2+2+4=34 \rightarrow 3+4=7$ 太陽の数字は 7

4 と 7 の交わったところ (★マーク) が今日あなたのいる場所です。

Rin's Cafe

いらっしゃいませ！
りんズ・カフェへ
ようこそ！



店主のりんです。よろしくです。

月並みですが、長かったような短かったような二年間でした。時代が変わってお客様が少なくなったとはいえ、いろいろな方にご来店いただきました。この度閉店することになりましたが、最後になつかしい方々が駆けつけて下さいましたのでご紹介させていただきます。実はゲジゲジさんも来て下さったのですが、お忙しかったようで撮影ができなかったのが残念です。では皆さま、またどこかでお会いしましょう。ありがとうございました。りん

12日目 「閉店」



カマドウマさん。
ご自慢の長い触角が相変わらず
素敵でした。

カメムシさん。
鏡の前でポーズを
決めてください
ました。

※お客様は編集部の中のカフェ（つまり私の家）に来店された（勝手に入ってきた）方たち（鳥、虫、野良猫など）です。

広告

mazemaze shop

資金稼ぎのアフィリエイトです。手作り用品買うなら「mazemaze shop」
<http://plaza.rakuten.co.jp/mazex2/>

編集後記

●毎回毎回「遅れた遅れたー」の二年間でした。趣味だから適当と思っていた訳ではないのですが、仕事と違ってやっぱりどこか抜けてるんでしょうね。もともと怠け者なので、お尻を叩く人が誰もいないと動かないというところがあるようです。

●「帰り花」(かえりばな)は、11月頃の小春日和に、桜、梅、梨、ツツジなどの草木が本来の季節とは異なって咲かせた花のこと。人が忘れた頃に咲くので、「忘れ花」といった言い方もされる。「返り花」とも書き、「二度咲」「狂い咲」ともいい、俳句では冬の季語の一つとなっている。(Wikipedia)。

そう言えば子供の頃、12月につくしを摘んだことがありますし、タンポポは季節外れに見掛けることがわりとあったような気がします。

●長々とお付き合いくださった皆様ありがとうございました。一休みしたらまたリニューアルして発行したいと思います。

その時はまたよろしくお願いします。

栗田笑

三行歳時記



秋を見送るどうだんつつじ
垣根を染める
あざやかに

The doudantutuji say goodbye to the autumn.
They coloring to fence.
It's so vivid



※英語勉強中。ひどい英作文ですがお付き合い下さるとうれしいです。アドバイス歓迎。

ナゾナゾのこたえ

●四つ葉のクローバーのある場所 右下図の○の中です。

●クイズとパズルのページ ①ち②い③さ④な⑤は⑥な
⑦ポ⑧テ⑨ト⑩サ⑪ラ⑫ダ

●本に仕掛けたアナグラム 表紙の中の文字は左下図の白い○の中です。
「おひさまポカポカ」という文字が隠れています。「ミツバチ♡はにいの青空インタビュー」のページには「Utouto Hidamari (ウトウト ひだまり)」という文字が隠れています。

答は「ひなたぼっこ」です。
楽しんでいただけたらうれしいです。



期間限定フリーペーパー 偶数月1日発行 通巻12号 全12号

..... non・biri 帰り花号
(2014年10月1日発行)

目次

- ミツバチ♡はにいの青空インタビュー
クイズ
- クイズとパズルのページ 第十二回
ウソのカギとホントのカギ
- SSS (Super Short Story) 夜廻倶楽部
第十二夜 夜の街のピクニック
- 思いつき図解
その12 なんでもかんでもカツオ武士
- 四コマ漫画 猫天
貸してあげる
- 誌上ギャラリー
mazeneko yuqio 「ふたりてん」
- 妖怪うおっちゃんくなう
街角わらし
- 古い小径 二人は今どこにいる?
- Rin's Cafe 十二日目 「閑店」
- 編集後記
- 三行歳時記
- おまけ フリー素材

期間限定フリーペーパー「non・biri (のん・びり)」帰り花(かえりばな)号

2014年10月1日発行(偶数月1日発行)通巻12号(全12号)定価0円

編集・制作・印刷・発行 栗田笑(Kurita Emi)

表紙印刷 ネット DE コム <https://www.i-netde.com/member/login.php>

★ <http://p.booklog.jp/users/kurita-emi> (バックナンバー)

★ twitter-nonbiri101

★本誌を置かせていただいているお店 高円寺・みじんこ洞 / 原宿・Design Festa Gallery / 渋谷・Only Free Paper / 京都・恵文社 / 大阪・露草社

★いつか「ZINE」なるものを出したいと思っていますので無断転載禁止です。



おまけの素材

スキャンして取り込む、トレースする、切り取って貼る。ご自由にどうぞ。
使ってくださるだけでもうれしいんですが、もしお時間ありましたら一報していただけるとさらにうれしいです。



期間限定フリーペーパー / 定価0円 / 全12刊 編集・制作・印刷・発行 栗田笑 (Kurita Emi)