



## 必要な材料

---



はぎれ。

夏場、冷やしたペットボトルの結露でバッグをぬらしたくない場合は  
ニットやキルティング等水分を多く吸い取れる生地にするといいですよ。

接着芯 薄い生地の場合、張りを持たせる+しわだらけにならないように、生地の裏全体に貼って  
おく和良好的

一度洗濯をすると接着芯のあるなしの差が分かります

紐

ループエンド (なくてもよい)

コードストッパー (なくてもよい)

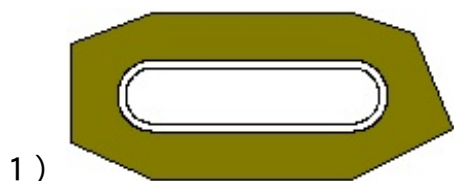




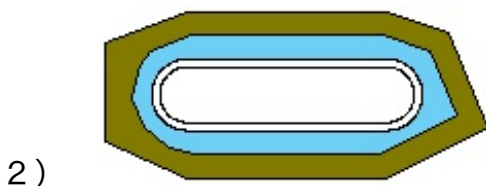
## 接着芯の貼り方

---

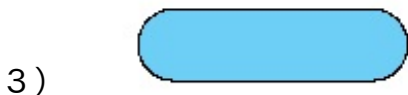
接着芯とは、布に張りを持たせたり、しわが出来にくくするための、裏に接着剤の付いた芯用の布の事です。



型紙より大きめに生地を粗く切り出す。



同じく型紙より大きめで、生地より小さめに接着芯を切り出し、アイロンで接着する。  
アイロンの温度は中温で、5~20秒ほど体重をかけて圧着させる。  
圧力と温度と時間が足りないと剥がれてきます。



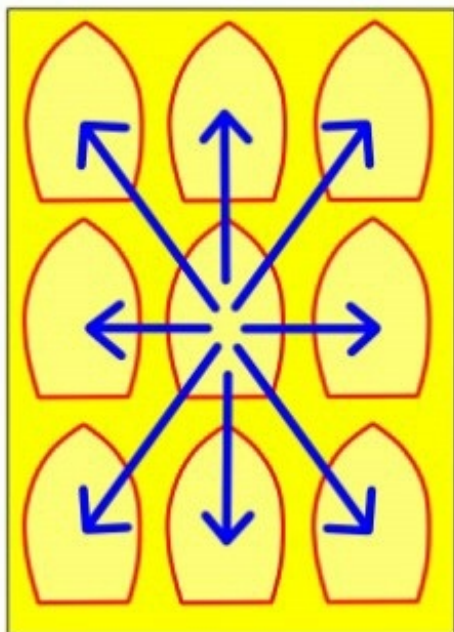
充分さめてから切りだす。

切るときは、チャコペンなどでなぞった線の内側を切ること。

型紙の外側に線を引くのですから、その線の外側を切ったりすると、下手をすれば2mmくらい大きくなってしまいますからね。

## 接着芯の貼り方2

---



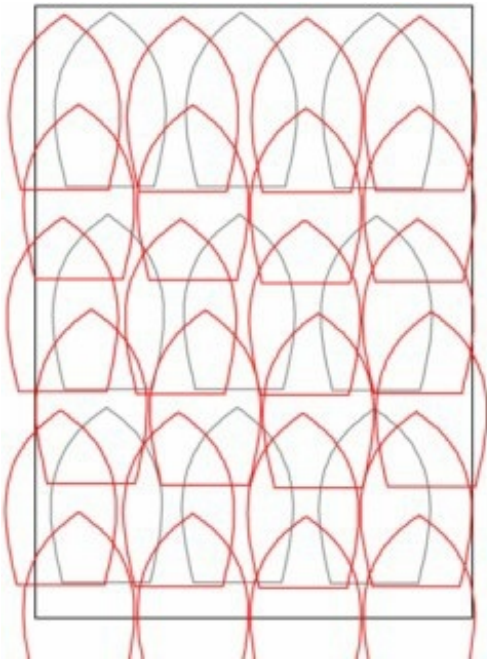
接着芯をかける時は、端から順番に圧着していくとゆがんでしわが出来たりしやすいので、中心から放射状にざっくりと接着する。

---



>なでるようにアイロンをかけると、接着芯が伸びて型崩れするので、アイロンの位置を変える時は持ち上げて移動させる。

---



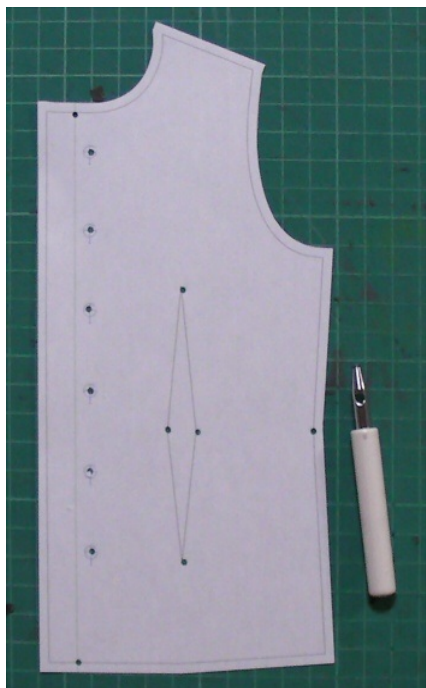
まんべんなく圧力をかけて全体を接着させる。

アイロンの温度は中温で、5～20秒ほど体重をかけて圧着させる。

この時隙間があると洗濯した時に、その部分がはげてきたりするから、しっかり接着させる。

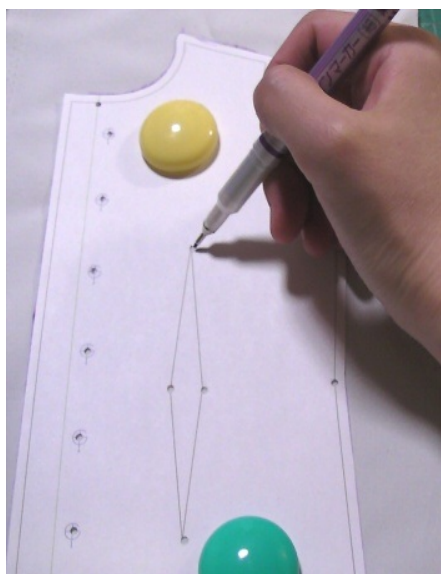
## 印の付け方

---



ポンチや目打ち、不要になったミシン針等で型紙に穴を開けます。

---



その穴からチャコペンで、印を写していきます。

ボタンなどの印は表から、ダーツ（立体にするためのつまみ）などは裏からつけた方が分かりやすいですよ。

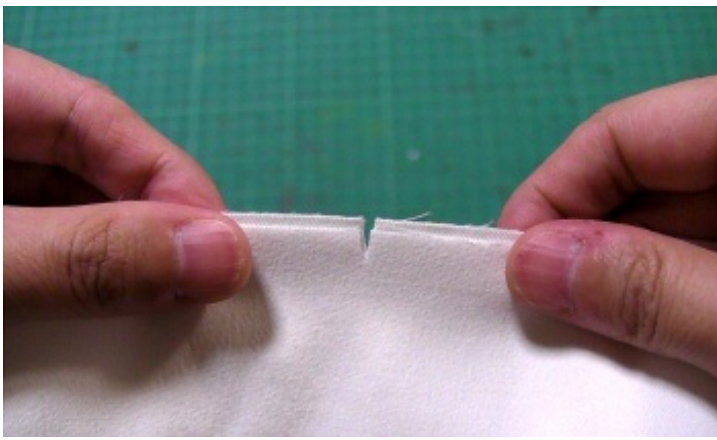
チャコペンの印が付きにくい生地の場合や、プリーツスカート等、裏と表両方から印が見えた方がいい場合は切りじつけで印をするといいですよ

---



この時、縫い位置合わせの切り込みも入れておきましょう

（脇やそで山等、位置を合わせるための印、表に見えないように、縫い代の中5～8mm程度切り込みを入れておきます。



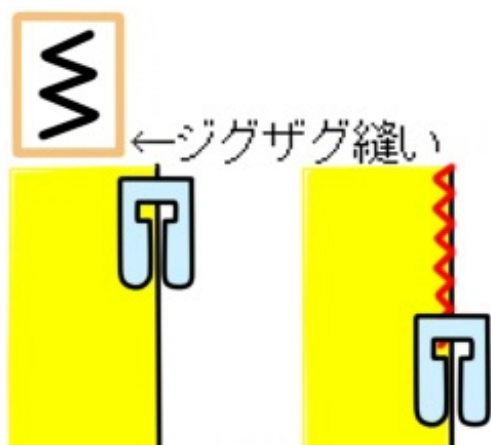
このように切り込み同士を合わせて縫うとずれが減りますよ。



## ほつれ止めの仕方

---

裁断した全てのパーツの端をほつれないように処理をします。



布の端が押さえ金の真ん中にくるようにします。

右側に針が落ちるときに、布からはみ出るようにジグザグで縫っていきます。

こうするとはみ出た部分が布の端を包んでくれてほつれませんよ！

縫い方で分からない所があったら

---



縫い方などの質問は掲示板へお願いします。

メールやコメント欄だと、画像で説明したいときに、迷惑メールに振り分けられたり、画像を添付できないので、掲示板をお願いします

---

この型紙の製作元である洋裁工房では24時間無料で作り方を公開しております。



このパブーにて[洋裁基礎マンガ](#)もアップしています。

まだ完結していませんがお役にたつと思いますので合わせてご利用ください。

## 上を縫う

---



アイロンで縫い代の両端を折る。



口の縫い代を、脇の縫い代を折ったまま、折る。

---

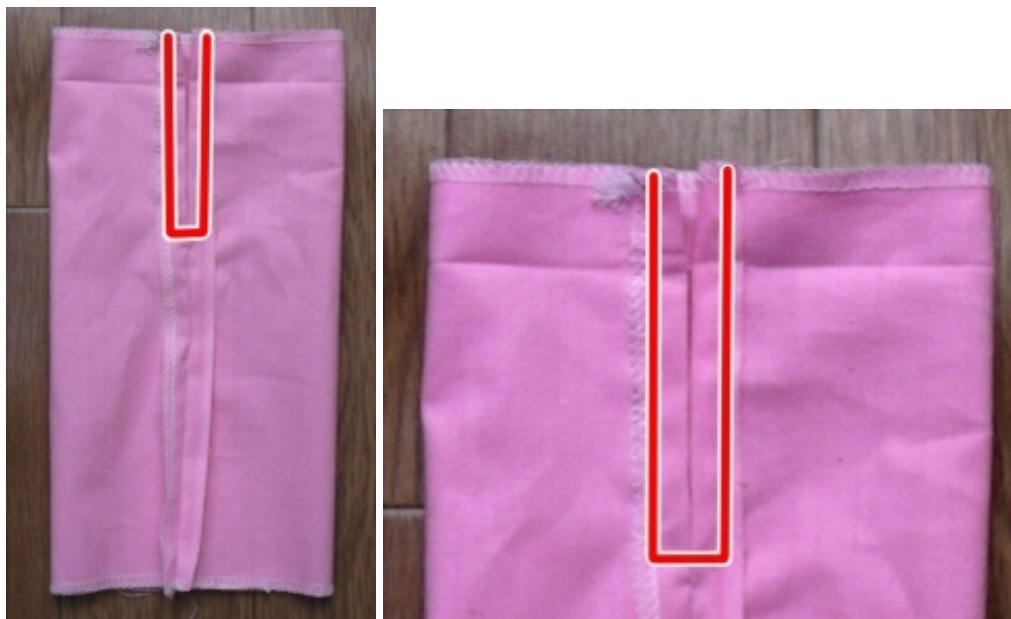


表が内側になるように二つ折り。

あきどまりの印の所まで縫う。

## 紐入れ口を縫う

---



あきの縫い代を左右に割り開いて、縫い代を固定する。  
(下の布を縫い込まないように気をつけてね)

---



アイロンの折り目通りに上を折り、縫い代より0.5cm上を縫う。

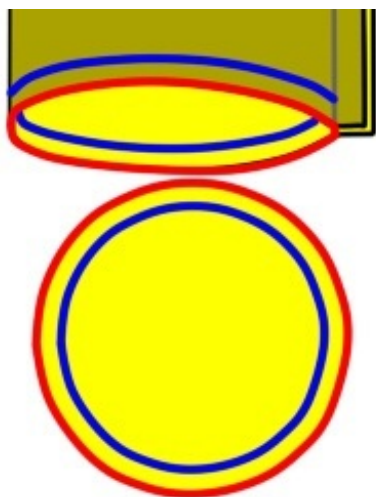
## 底を縫う

---

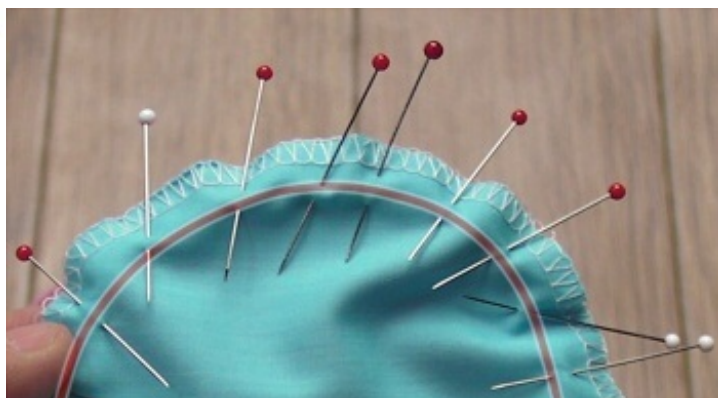


筒部分と底を縫い合わせる

---



青い線が出来上がり線  
赤い線が裁断線



円は内側の円と外側の円では円周が異なります。

ですが筒の場合は同じ長さなので、外側のラインを合わせると円の方がダブついてしまいます。

なので合わせるときは、出来上がり線にピンを打ってください。

---



出来上がり線より2mm位外側を手縫いで縫っておく。

出来上がり線の上を手縫いすると、後で糸が抜けなくなります。



## 底を縫う2

---



ミシンで出来上がり線を縫います。

筒側の方から縫うと余計な所を縫い込みにくい



手縫いの糸を抜く。



## 紐を通す

---



紐を通す。

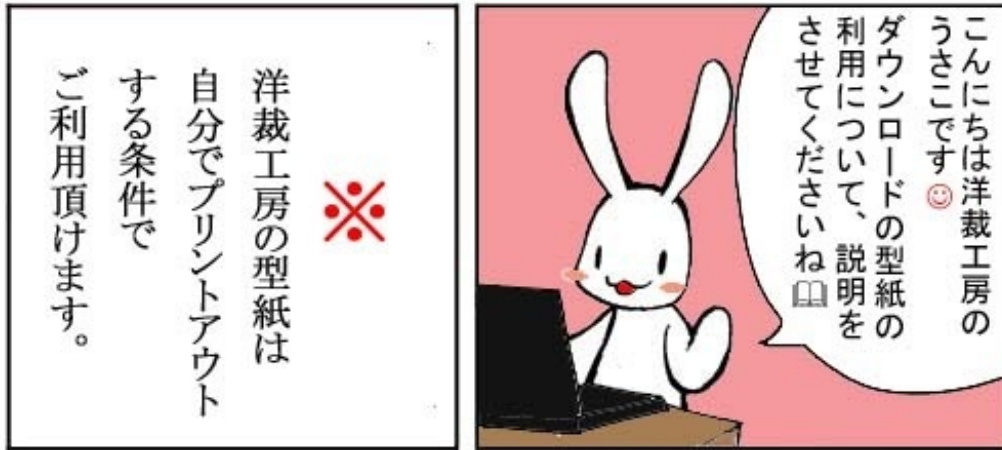
先にループエンドに紐の先2本を通し、先を結ぶ。

---



ループエンドの間にアジャスターをはさむと口が開きません。

キルティング等の厚手の生地にすると夏場は結露を吸い取ってくれるので、鞆につめたいドリンクを入れたい人にいいと思います♪



★ 型紙を使って作ったものは売っていいの? ★



- ・ この型紙を利用して作った作品をバザーやオークションに出すのはOKです
- ・ この型紙を利用して作った作品を自分のブランドとして販売するのもOKです。
- ・ この型紙を利用してつくった作品をお友達にプレゼントするのもOKです。
- ・ 型紙を改造するため、自分用に複数回プリントアウトするものOKです。
- ・ サイズが変わったので、自分が使う用に倍率を変えてプリントするのもOKです。

しかし、友達の分をプリントアウトして配るのは × です  
自分の使った型紙で友達の分も裁断するというのはOKですよ。

洋裁工房では「型紙を配る」「ダウンロードのデータを第三者に渡す」ことだけ厳禁です。

販売以外でも、リンクを貼って頂けるのは大歓迎ですので  
ぜひよろしく願いいたします」

当サイトの情報によるあらゆる損失・損害に対して一切責任を負いかねます。  
洋裁工房の型紙は自分でプリントアウトする条件でご利用頂けます。

型紙をダウンロードする

---

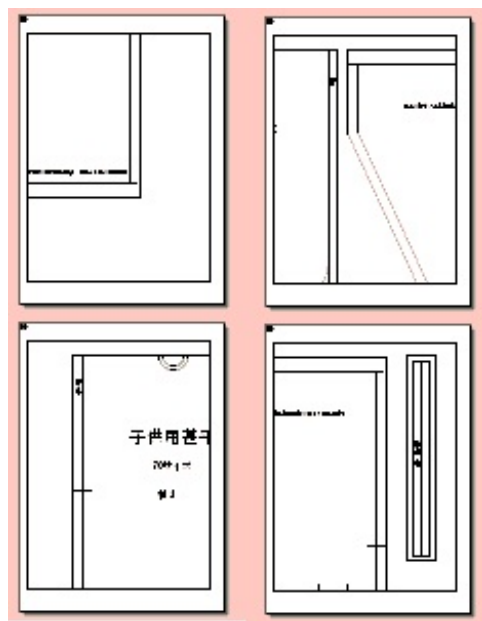


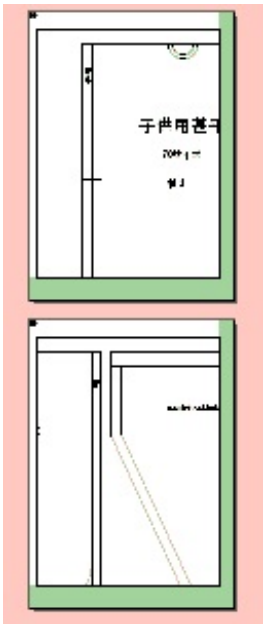
この型紙を使用するには[Adobe Reader](#) (無償) が必要です。  
お持ちでない方は、無料ですので、ダウンロードしてからご使用下さい。  
このファイルはネットにつないだ状態でご覧になれる事をおすすめします。  
そうじゃないと画像やリンクがうまく動作しません。

型紙は以下より開いてください。

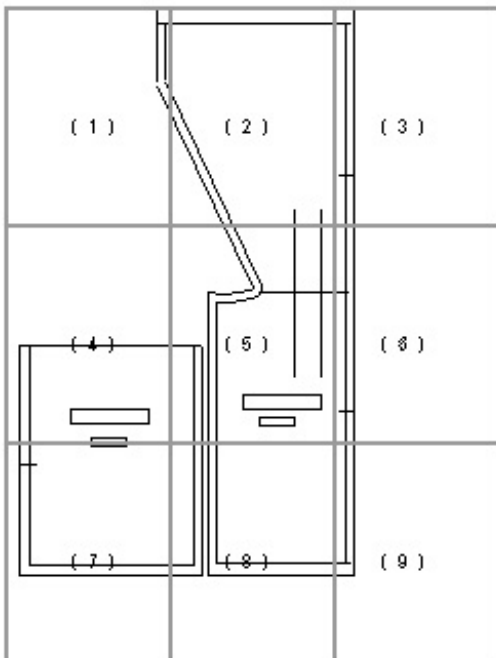
[ペットボトルケースの型紙](#)

---

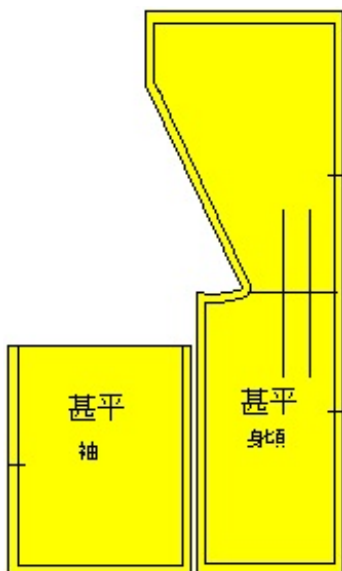




図の緑の部分を取り離します。



テープで貼り合わせます。



あとは切り抜くだけです。  
型紙自体に縫い代が最初から入ってます。

だから裁断したあとに

「あ～！！ 縫い代つけるの忘れてた！」

なんて叫ばずにすみませよ v v

カッターなどで怪我しないよう充分気をつけてください

---

当店の型紙は、コピーして配布したり、販売する事を禁止しております。

しかし、うさこ自身色んな本や先生について色々教えていただいたからこそ今があると思っております。

よって、当店の型紙を利用して、服やアイテムを製作し、販売する事に対しては許可いたします。

しかし型紙利用者が製作した衣装に対しての責任はうさこは一切負いません。

販売の際は[手作り服の作り方と型紙USAKOの洋裁工房](#)の型紙で製作しましたと、すみっこで結構ですので書いてご紹介いただけたら幸いです。

どうしてもプリンターが壊れた、持ってない、という方は[型紙プリントアウトサービス](#)を行っておりますので

差額を追加する事で印刷済みをお届けしますので、お気軽にお申し込み下さい

縫い方は[USAKOの洋裁工房](#)を参照してください

#### ・免責事項

この型紙を利用したことによって生じたいかなる損害も、うさこは責任を負いかねます。

不都合がございましたら報告をお願いいたします。

出来るだけ早く修正いたします。