



毎日運行

時間を大切にするあなたのために

# 夜行高速バス

Highway bus



新宿 ⇄ 奈良  
五條

新宿 ⇄ 京都  
渋谷 ⇄ 枚方

中野 ⇄ 岡山  
新宿 ⇄ 倉敷

練馬・中野 ⇄ 豊橋  
新宿 ⇄ 三河田原

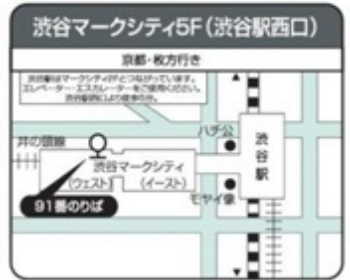
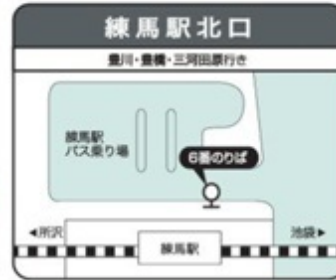
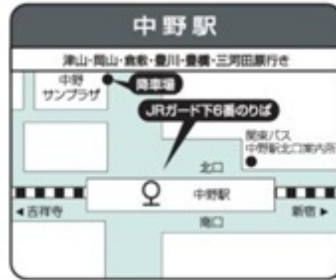
## ■ お問い合わせ先

ご予約・お問い合わせは (9:00~19:00)  
関東バス 座席センター

**Tel.03(3928)6011**

インターネットでのご予約、空席照会は (携帯電話対応)  
発車前～ライネット

<http://www.j-bus.co.jp>



やまと号

新宿 ↔ 奈良  
 五條  
 毎日運行

### 時刻表

23:00	23:15	5:42	5:55	6:15	JR奈良駅	近鉄奈良駅						
京王プラザホテル (都庁裏玄関前)	新宿高速バスターミナル	大和高原山頂	大和高原山頂	大和高原都都	天理駅							
6:15	6:10	23:33	23:20	23:00	6:32	6:35						
					近鉄奈良駅	JR奈良駅						
					22:40	22:27						
					6:40	7:00	7:20	7:28	7:37	7:41	7:58	8:05
					桜井駅北口	八木駅	近鉄高田駅	高田市駅	忍海バスセンター	近鉄御所駅	住川	五條バスセンター
					22:35	22:15	21:55	21:44	21:38	21:34	21:17	21:10

### 運賃表

※( )は小児運賃

出発地	片道	往復	回数券
新宿より			
大和高原山頂	7,890円 (3,950円)	14,200円 (7,100円)	28,400円 (14,200円)
大和高原都都	8,090円 (4,050円)	14,560円 (7,280円)	29,120円 (14,560円)
天理駅			
JR奈良駅	8,400円 (4,200円)	15,120円 (7,560円)	30,240円 (15,120円)
近鉄奈良駅			
桜井駅北口			
八木駅			
近鉄高田駅			
高田市駅			
忍海バスセンター	8,560円 (4,280円)	15,410円 (7,710円)	30,820円 (15,410円)
近鉄御所駅	8,770円 (4,390円)	15,780円 (7,890円)	31,560円 (15,780円)
住川	8,970円 (4,490円)	16,140円 (8,070円)	32,280円 (16,140円)
五條バスセンター			



マスカット号

中野 新宿 ↔ 岡山 倉敷  
 毎日運行

### 時刻表

※途中休憩 岡山方面 足柄SA 新宮方面 徳栄SA

21:05	21:15	21:45	6:35	6:40	7:45	7:55	8:00	8:37
丸山営業所	中野駅	新宿駅西口 (27番)	津山	津山パーキング	岡山インター	岡山大学前	岡山駅西口	倉敷インター
7:45	7:35	7:15	22:30	22:25	21:15	21:05	21:00	20:18

### 運賃表

※( )は小児運賃

出発地	片道	学割片道	往復
中野・新宿より			
津山	9,650円 (4,830円)	7,720円	16,400円 (8,200円)
津山パーキング			
岡山インター			
岡山大学前	9,800円 (4,900円)	7,840円	16,600円 (8,300円)
岡山駅西口			
倉敷インター	10,000円 (5,000円)	8,000円	16,900円 (8,450円)
倉敷駅北口			



東京ミッドナイトエクスプレス京都号

新宿 渋谷 ↔ 京都 枚方  
 毎日運行

### 時刻表

23:00	23:30	5:32	5:45	6:03	6:43	7:08	7:24
新宿高速バスターミナル	渋谷マークシティ	山科駅	三条京阪	京都駅八条口	京阪榎原駅	京阪枚方市駅	京阪バス枚方車庫
6:13	5:48	23:41	23:25	23:05	22:25	22:00	21:35

### 運賃表

※( )は小児運賃

出発地	片道	往復	学割往復	回数券
新宿・渋谷より				
山科駅	8,180円 (4,090円)	14,400円 (7,200円)	12,500円	28,800円 (14,400円)
三条京阪				
京都駅八条口				
京阪榎原駅				
京阪枚方市駅	8,360円 (4,180円)	15,000円 (7,500円)	13,000円	30,000円 (15,000円)
京阪バス枚方車庫				



新宿・豊橋エクスプレスほの国号

練馬・中野 新宿 ↔ 豊橋 三河田原  
 毎日運行

### 時刻表

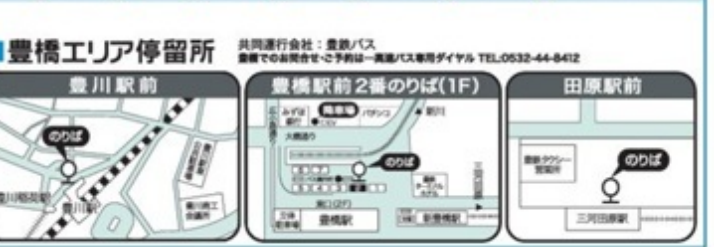
※途中休憩 豊橋方面 足柄SA・浜名湖SA 新宮方面 牧之原SA・足柄SA

22:55	23:15	23:40	—	4:52	4:59	5:04	5:06	5:30	5:45	5:55	6:10
練馬駅北口	中野駅	新宿駅西口 (27番)	渋谷マークシティ (国庫車庫前)	本野原	豊川駅前	豊川市役所前	心道駅前	豊橋駅前	豊橋 (日野50番車庫)	植田車庫前	田原駅前(三河田原)
6:25	6:10	5:50	5:30	23:59	23:52	23:46	23:44	23:25	23:02	22:53	22:35

### 運賃表

※( )は小児運賃

出発地	片道	往復	回数券
練馬・中野・新宿より			
本野原			
豊川駅前	4,300円 (2,150円)	7,600円 (3,800円)	15,200円 (7,600円)
豊川市役所前			
心道駅前			
豊橋駅前	4,500円 (2,250円)	8,000円 (4,000円)	16,000円 (8,000円)
豊橋(日野50番車庫)			
植田車庫前			
田原駅前(三河田原)	4,800円 (2,400円)	8,600円 (4,300円)	17,200円 (8,600円)



# 選べる！ランチ エフの技！那須の9品と 治の館 コスモス鑑賞



秋空にピンクのコスモスが風に揺れている。「あら、絵ハガキみたいー」と、バスで斜め後ろに座っていたおばさまが叫んだ。そうだ、確かにこのままハガキにしてしまいたいほど、美しい花、だけと風に揺れる小さな花びらは、ここでしか見られない。すうすと空気を吸い込んで、私はその青とピンクを、空気にと目に焼き付けた。

バスは那須高原へと更に近づくと、訪れた先のランチは、那須の八景形で作られた、木のプレートにのった美しい9品、旬の夏野菜をふんだんに使った、メインは柔らかい牛肉、とろとろと口の中で溶けてゆくようだ。小さなプレートにのったそれらは、まるで宝石みたいで楽しい。フルーツのデザートがつくのも、嬉しい一品。なかなかボリュームある美味しいランチにすっかり心いやされて、那須高原の緑を望む、気持ちいいいな、那須。暑い季節から秋の匂いがしつとりしている。もうすぐ紅葉かな？アウトレットに向けて再び走り出したバスの窓から、木々を見上げる、美味しいご飯の詰まったお腹をさすって、さあ、今度は歩かなくちゃね。ショップが並ぶその建物たちが見えてきたら、お財布片手にきりりと行こう。「あ！あのお店は絶対に見たい！」



写真はイメージです

## なすべん

どのランチにしよう？ 選べる3つのランチ！

お申し込み時にご指定ください  
写真はイメージです



与一  
Tel. 0287-76-3486



ホテルエピナール那須  
Tel. 0287-78-6000



なすとらん  
Tel. 0287-78-1219



観光ライター 金澤祐樹さん  
某有名旅行社那須担当10年余りの経験。  
なすべん企画にも携わってました♪  
知り尽くした那須のおすすめ3店舗です

- 与一  
知る人ぞ知る♪那須の美味彩食の名店。手間と新鮮さは食べる人を驚かせます。
- ★エピナール那須  
那須屈指のリゾートホテル 総料理長が手がける味に、間違いない。和をベースとしたこだわりの9品。
- ★なすとらん  
ほっこりふんわり味わってほしい。作り手の顔が傍にある、素朴な幸せ。



なすべんを提供しているお店は8施設  
各施設 毎日限定10~30食！  
そのため食べ逃し続出の希少ランチ  
本ツアーでは、その中でも人気の高い  
選りすぐりの3施設をチョイス

### 行程

中野区役所7:30出発~三鷹駅北口8:30出発~<東北道>~  
明治の森黒磯(コスモス観賞)~那須にて通称なすべんの昼食~  
那須ガーデンアウトレット(自由散策)~<東北道>~  
中野区役所18:30頃着予定~三鷹駅北口19:30頃着予定





川遊び



夏の里山

山里を駆けめぐる、家族みんなの夏休み。



森の中で遊ぶ

稲とトンボ

いつもと違う表情を  
見るだけで楽しい夏の旅。

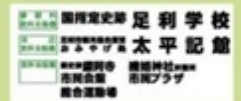
あの子、虫とか嫌いなはずなのに...  
そう思うもつかの間、長女は水辺でさ  
ぶざぶとイワナを平気でつかんでいる。  
3年生の弟の方がちょびり怖がつて  
いるのが表情でわかる。数分のうちに、  
長女は右手にイワナをつかみ、嬉しそ

場所	問い合わせ先
あしががファミリーパーク	0284-91-4939
足利市内	0284-21-1354(実行委員会)
渡良瀬川河野	0284-21-1354(実行委員会)
名草ふるさと交流館	0284-41-9687
名草ふるさと交流館	0284-41-9687
石尊山	0284-43-3000(足利市観光協会)
渡良瀬川河野	0284-43-3000(足利市観光協会)
名草ふるさと交流館	0284-41-9687
徳蔵寺	0284-41-8621
足利市民会館	0284-20-2229(実行委員会)

行委員会、または足利市観光協会までお問い合わせください。

栃木県足利市。日本最古の学校である「足利学校」を始め、市内には見どころが多く存在します。夏にお勧めなのは、「名草ふるさと交流館」。ここへ来れば子どもたちの夏休み自由研究は終わったのも同然。広い敷地内では、川遊びや虫取り、手作りのピザ焼き体験やイワナのつかみどりなど、様々な体験ができます。イベントでは足利グルメのポテト入り焼きそばや田舎手作りおむすびなども並びます。何もない里山の中や畑を歩くだけでも十分楽しいひと時です。今年の夏は、足利で思いきり子どもたちを解放してみては？

## 栃木県足利市 産業観光部農務課 足利市観光協会



- 平 326-0053
- 栃木県足利市伊勢町3-6-4 (観光協会)
- 栃木県足利市本城3-2145 (農務課)
- Tel (0284) 43-3000 (観光協会)
- <http://www.ashikaga-kankou.jp/>  
お電話またはメールでお問い合わせ  
いただければパンフレット等を送付します。



地域の子  
流しそうめん。体験活動の一つとして行われている。夏ならではの風物詩だ。

## あしがが美人。

アミノ酸の一種アスパラギン酸という“うま味”の成分を含み、疲労回復や美肌効果に役立つといわれるアスパラガス。ハウス栽培が盛んな足利市では7~8月が出荷の最盛期を迎えます。野菜をたっぷりって元気の夏を過ごしましょう。



# 学び舎のまち 足利 おトクなきっぷ

## ふらっと両毛 東武フリーパス

「ふらっと両毛 東武フリーパス」は、新駅から北の東武線・バス路線（一が乗り降り自由になるだけでなく、発着駅寺前駅までの往復1回の運賃が「おトクなきっぷ」です。さらに、約205の協賛店・施設で様々な特典が待っています。有効期間は3日。上手に活用しての楽しみをください。

図1 利用区間  
東武鉄道の浅草～川俣間・杉戸高野台～南栗橋間・池戸～小村月夜間・船橋～大宮の各駅（押上・大宮前を除く）で、  
※特急「ひょうもう」号をご利用の場合、別途特急券をお買い求めください。

フリーパスのお問い合わせは  
東武鉄道各駅 または 東武鉄道お客さまセンター  
03-5962-0102



群馬県内の JR 東武鉄道 上信電鉄 上毛電車 の普通列車が乗り降り自由!

ぐんまワンデーパスSP 1日間の効 1日1回有効  
おとな 1,800円 こども 900円  
大人の休日倶楽部会員 1,150円

ぐんまツーデーパスSP 連続2日2回有効  
おとな 3,400円 こども 1,700円  
大人の休日倶楽部会員 2,300円

フリーエリア

うにこちらへやってきた。「すこいねわね」  
「うん、面白いよ。これ焼いたらさつ  
てくる」と駆けてゆく。思いのほかた  
くましい長女と、それでもなかった長  
男が何だかおかし。野山を駆け回る  
機会なんてそうないだけに、見ている  
私もわくわくする。

お腹を満たしたら散策道へ。各スポッ  
ト10か所にクイズが設置されているよ  
うで、クイズ好きの息子の顔がぱつと  
明るくなる。「行ってくるね!」2人の  
赤くほんのり日焼けした顔を見送りな  
がら、私は交流館の縁側でくつろごう。  
交流館は古民家を移築した素敵な場所  
。囲炉裏や土間のある家に住んだこと  
はないけれど、何故か懐かしい落ち着  
く空間。さわやかな風がふいっと抜けて  
ゆく。あら? そういえばうちのババは  
どこかしら。と周りを見渡すと、まだ  
水辺の方ではしゃばしゃやっているよ  
うだ。あの人もすっかり夏休み満喫ね。  
それぞれの夏が過ぎてゆく。

明日はきっと、ぐつすりお昼寝の日。  
夏の日差しを受けながら、私は大きく  
深呼吸。いえ、しあわせのアクビをした。

2012年7月1日(日)～9月30日(日)  
ご利用開始日の1ヵ月前から  
ご利用日まで有効

JR EAST

湘南新宿ライン・宇都宮線(小山)乗り換え  
休日おでかけバス

おとな2,600円 こども1,300円  
土休日および4/29～5/5、7/20～8/31、12/29～1/3の毎日(有効期間:1日)

●バス 新幹線  
●JR線  
●東武モーターバス  
●バスICカード



### 足利市夏の行事

イベント	日程
フワフワファンタジー IN SUMMER	7月14日～9月2日
わたらせ・サマー・フェスタ	8月3・4日
足利花火大会	8月 4日
なぐさで休日	8月4-5日
カスミの森フェスタ	8月 12日
石尊山梵天お祭	8月 14日
灯ろう流し	8月 17日
フワフワフェスティバル	9月1-2日
ピンポン寺卓球大会	9月 2日
足利能	9月 8日

行事・イベントに関する詳細は各施設・J  
足利市観光協会 0284-43-300



発行期間 土休日および4/29～5/5、7/20～8/31、12/29～1/3の毎日  
乗車回数 1回  
乗車区間 浅草(押上)～川俣、杉戸高野台～南栗橋、池戸～小村月夜、船橋～大宮  
乗車料 大人2,600円 こども1,300円  
フリーエリア内(河内本線・東武モーターバス・東武高尾線(線内4ヶ所)の  
乗車料(乗車券)は別途お支払いが必要です。  
※特別急行やグリーン等をお使いの際は、乗車料・特別急行・特別列車グリーン等にもご利用いただけます  
乗車場所 フリーエリア内のJR東日本の駅の指定乗車券、またはJR東日本・JR西日本・JR九州のフリーエリア  
及び主要駅併合へ(一部駅を除く)してご利用いただけます。

足利市観光協会 0284-43-300

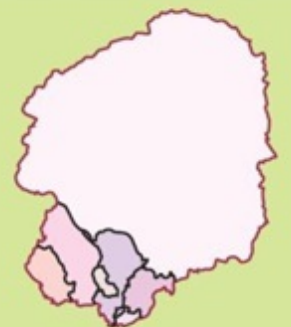


■佐野フルーツライン  
桃や梨を栽培する22軒の観光農園が並ぶ、佐野フルーツライン。フルーツの摘み取りやお買い物をお楽しみください。梨狩りは10月中旬まで可能。詳細は佐野観光協会HPにある各農園の連絡先にお問合わせください。  
佐野市上羽田町・下羽田町付近  
佐野観光協会 (0283) 2115111

■アグリタウン花の停車場  
無農薬栽培のブルーベリーが自慢です。食べ放題の摘み取りが大人気！詳細は施設までお問合わせください。  
佐野市榎下町80214  
(0283) 2015215

■6月の森ブルーベリーファーム  
JAS有機認証のオーガニックブルーベリーの摘み取りができ、持ち帰りもOK

栃木県の東南エリアは、一年中新鮮な果物に出会える場所。これからの季節はブルーベリー、もも、ぶどう、なしが楽しめます。産地ならではのジュシーな味わいは、摘み取り体験で。また、それらの果物を生かしたオリジナルスイーツもたくさん！夏だからこそ美味しいひんやりスイーツは、旅のお供に最適です。  
街道の観光農園や農産物直売所では、採れたてのフルーツを直売。宅配便でそのまま大切な人へ送れます。  
栃木で果物狩りを楽しんで、甘いデザートを食べ、お土産選び、帰り道では野菜を買って…楽しい夏の旅はここから始まります。



■〒328-0032  
■栃木県下都賀農業振興事務所企画振興部  
■Tel (0282) 23-3425  
■Fax (0282) 23-3752  
■http://www.shimotsuke.co.jp/select/ichigo-fruits-kaidou/



ブルーベリーは生で食べるのが一番。余った時には冷凍すれば長く楽しめる。アレンジもしやすい。

8月25日(土)  
おひらぶどうまつり  
「大平ぶどう団地」  
ぶどう&梨まつり  
「いわふねフルーツパーク」  
同日開催につき連携企画を実施します。  
○両会場を結ぶシャトルバス運行  
○当日のチラシはお得なクーポン付

とちぎのスイーツ  
スタンプラリー  
8月末まで実施中。



ラリー台紙は道の駅等で配布中



# フルーツ旬便り



	6月	7月	8月	9月	10月
ブルーベリー					
巨峰(ハウス)					
巨峰(露地)					
巨峰(露地)					
シナノスマイル					
ピオーネ					
ベリーA					
ロザリオピッコ					
安芸クイーン					
キャンベル					
シャインマスカット					
ハニービーナス					
藤枝					
もも(白皮・白皮・赤かつき)					
幸水					
豊水					
かおり					
あきづき					
新高					
にっこり					

## ACCESS



このページは「街道つうしん夏特大号」のダイジェスト版です。実際の冊子は街道事務局までお問い合わせください。電子書籍版はこちら <http://p.booklog.jp/book/52102>



地元栃木市産の巨峰を使用。

■大平ぶどう団地  
約60戸の農家がぶどうを栽培。直売も人気です。ぶどう狩りは6月から9月まで。詳細はかしの里または大平町観光協会にお問い合わせください。  
かしの里 (0282) 4318288  
大平町観光協会 (0282) 4319213

■いちこの里  
8月上旬から9月末頃まで種なし巨峰が60分食べ放題。7月下旬から8月下旬の土日はブルーベリー狩りもできます。  
(要予約)  
小山市大川島408 (0285) 2710001

■栃木植物園大栂花山  
植物園入園者はブルーベリーを食べ歩きOK。6分500円で食べ放題です。お持ち帰りもできます。  
栃木市都賀町大栂60 (0282) 9210871



6月中旬頃から9月下旬頃まで。予約をおすすめします。  
佐野市富士町963 (0120) 2617660

■いわねフルーツパーク  
7月から9月頃まではブルーベリー狩り。8月からはぶどう狩り、9月下旬まで梨狩りが可能。予約優先です。  
岩舟町下津原1585 (0282) 5515008



佐野フルーツラインの桃となし味のシャーベット。贈り物にもお勧め。  
大平ぶどう団地の巨峰ワイン、ジュース、ジャムも人気が高い。  
直売所では贈り物にも最適な、旬の果物がたくさん並ぶ。自分の分もついお買いもの...



定年退職してから、歩くことが  
 楽しみのひとつになった。最初は  
 妻が「仕事がないからって寝てばか  
 りはだめよ。一緒に散歩しましよ  
 うよ」と軽く言ったことがきっかけ  
 だったが、最近となっては「あの山は

**あの景色が目の前にある圧倒感。  
 その感動は、ちょっと他にない。**

途中までトロツコに乗車するのもいい  
 のだが、今回はのんびりと歩きたい。  
 まずは旧丸山変電所を目指し、廃線と  
 なった線路沿いを歩く。次第に見えて  
 きた純レンガ造りの建物は、荘厳とし  
 た雰囲気。明治45年に建てられたとい



上信越高原国立公園、妙  
 義・荒船・佐久高原国立公  
 園の豊かな自然に抱かれ、碓  
 氷川の清流が流れる安中市。  
 高崎駅から信越本線で約33分  
 の横川駅の西側。ここから遊  
 歩道「アプトの道」が始まり  
 ます。その道沿いには鉄道の  
 テーマパーク、旧丸山変電所、  
 日帰り温泉など見どころ満載  
 です。あの有名なめがね橋は  
 その少し先。遊歩道をゆっく  
 り進むと、レンガ造りの4連  
 アーチ式鉄道橋が見えてきま  
 す。橋の下から上る道もあり、  
 さらに遊歩道は平成24年  
 にめがね橋から熊ノ平まで延  
 長されました。ますます気  
 軽に歩いて散策できるエリアと  
 なっています。



## 群馬県安中市

観光についてのお問い合わせ

- 安中市役所  
産業商工観光課・支所地域振興課
- 〒379-0192  
群馬県安中市安中 1-23-13
- Tel (027) 382-1111
- Fax (027) 382-9066「商工観光課」  
(027) 382-1093「地域振興課」
- <http://www.city.amakusa.gunma.jp/>



「種水村鉄道文化むら」鉄道の歴史と列車が一堂に集められているテーマパーク。



# 信越本線の旅 ぐんま おトクなきっぴ

群馬県内のJR 東武 上信 上毛 の普通列車が乗り降り自由!

ぐんまワンデーパスSP 1日周遊券  
おとな 1,800円 小ども 900円  
大人の日帰り乗車券 1,150円

ぐんまツーデーパスSP 連続2日周遊券  
おとな 3,400円 小ども 1,700円  
大人の日帰り乗車券 2,300円

フリーエリア

有効期間 2012年7月1日(日)～9月30日(日)  
ご利用期間の1ヵ月間からご利用日毎日本での発売  
フリーエリアは、JR東日本、東武、上信、上毛の普通列車が乗り降り自由です。

## SL 運転情報 信越本線

SLはご乗車の際は乗車券の他に、指定乗車券が必要です。指定乗車券は500円(小ども200円)です。乗車券は変更になる場合がございます。



<p>快速 SLググとぐんま種水 DLググとぐんま種水</p> <p>7/1(日) 5091 5092 5093 5094 5095</p> <p>9/30(日) 5091 5092 5093 5094 5095</p>	<p>快速 SL種水・DL種水</p> <p>7/22(日) 5091 5092 5093 5094 5095</p> <p>29(日) 5091 5092 5093 5094 5095</p>
<p>快速 SLレトロ種水・DLレトロ種水</p> <p>8/10(日) 5091 5092 5093 5094 5095</p>	<p>快速 SLレトロ種水</p> <p>9/16(日) 5091 5092 5093 5094 5095</p>

詳しくはJR東日本駅配布のパンフレットをご覧ください



明治18年10月15日開業。種水峠を越えて軽井沢駅へ複線電化の線路が繋がっており、種水峠越えの拠点となっていた横川駅。その後1997年の長野新幹線開通に伴い、信越本線の高崎駅からの終着駅となった。同年「関東の駅100選認定駅」に。高崎駅からここまでの高低差は約282メートル。この急な上りをSLが走る姿は圧巻だ。期間限定のSLだけでなく、この駅前にある「おぎのや」や「種水峠鉄道文化むら」を始め、めがね橋に至るまでの種水峠を楽しむ拠点として、毎年多くの観光客が訪れている。

誰もが知る「峠の釜めし おぎのや」は昭和33年から続く味。長野新幹線が開業するまで信越本線の難所、種水峠越えの拠点であった横川駅で列車を牽引する機関車の併結時間に販売され、今も変わらぬ味で多くの釜めしファンを魅了しています。2011年3月11日東日本大震災で多くの列車が運転再開の目途が立たない状況の中、乗客は熊谷市内の公共施設へ避難。おぎのやから「峠の釜めし」1000食が避難所へ届けられました。これも鉄道とともに歩んできた、おぎのや心構えです。新幹線開業した今も、群馬を訪れる多くのお客様を楽しませてくれています。

1時間で登れるらしい」「明日は5時起きで」などと計画を立てるのが楽しい。今日も妻とやってきた。高崎駅からは、SLに乗車。日曜だけに家族連れも多い。「すこいわね」とリュックを下ろし、妻がその手に驚いている。「そりやデゴイチだから」懐かしきその色合いと、その形に満足し、私は指定席へ乗り込んだ。安中駅、磯部駅を通りながら、SLは大きな音を立ててくぐり進む。その上り坂を進む姿はなんとも力強い。汽笛を鳴らし、子ども達の歓声が響き、私もつい声を上げそうになる。1時間ほどで横川駅に到着。少し名残惜しい気持ちで下車し、早めの昼飯を頂くことにする。駅前の本店で、釜めしを注文。電車の中で食べるそれは格別だが、本店で食べるのもまた贅沢な話。「そういえば大震災の時、避難した友人が、避難所に釜めしが届いたって言ってたわ」「それは知らなかった。さすがだな」50年の伝統の味を楽しむ、私たちはアプトの道を歩くことにする。

その圧倒的な存在感。しばし言葉なくしていると、「ここってあの女優さんが出ていたCMの場所よね!」と甲高い声が出る。そう言われてその画面が頭の中によみがえった。そうだ、あの景色! テレビの中の堂々たるめがね橋は、確かにこれだ。その偉大なる建造物を目の前に、私たちはしばらくそこで佇んでいた。

う歴史を感じながら、さらに歩く。途中に日帰り温泉施設があるが、これは帰りのお楽しみ。更に進むと「あら、トンネルは日陰になっていいわあ」と嬉しそうに妻が顔を上げた。レンガ造りのトンネルは天然クーラーのようで、歩いて通る楽しさもあり、少しずつ急になってきた勾配もあまり気にならない。途中、種水湖の近くで休憩をし、3号トンネルにさしかかると、向こう側に4号、5号トンネルが続くのが見えた。「わあ、なんだか素敵」と先に妻に言われ、黙って進む。5号トンネルを抜けると、そこはめがね橋の上。これが百年以上前に作られたとは驚きだ。眺めに感嘆し、今度は下からのめがね橋を楽しもうと、遊歩道を下る。



天然温泉「峠の湯」和風・洋風の大浴場やサウナ、露天などが揃う日帰り入浴施設。



種水峠のトロッコ列車「シェルパくん」夏休み期間は毎日運転中!



旧丸山発電所と、アプトの道。国の重要文化財でもある。

# 宿物語



夏の旅は、どうしてもこんなにも心浮き立つのだから。四季を通じてどこかに出かけても、これほど無条件に気持ちが高揚する季節はない。浴衣、花火、海水浴、プール、山登り、涼やかな風吹く高原……。子どものような「夏休み」という名はもたえなくても、荷物を詰めて支度がすんだら、出かけよう。あのお気に入りの宿へ、夏だからこそ特別な時間が、もっと待っている。

この夏限りの宿物語が始まります。





居心地よい那須の隠れ家



薫り高い釜炊きご飯と夏野菜をふんだんに

1人1人の食事のペースに合わせて用意してくれる釜炊きご飯は、リピーターにも支持が高い。旬の素材を使った和会席を、数々の酒を加えてじっくりと愉しみたい。那須の野菜を始め、宿主自ら海へと足を運び、釣ってくる季節の魚たち。美味しい食事は、吟味された食材とそれを料理する腕が支えている。



今日は「素」で過ごしましょ、親友と過ごす、夏的那須旅。

「家、大丈夫だった？」独身の親友、由布子が言う。「うん、旦那には誰もいない夜もいいものよ」と私。学生時代から何でも言いあえる親友と2人きりの夏旅だ。由布子が日帰り一度来たことがある宿らしく、でも泊まりで行くなら一緒に、と遠慮しがちに誘ってくれた。「由布子が言ってくれなかったら、行く理由もないし。嬉しかったら旅館に着いて、すぐ岩盤浴で気持ち良い汗を流しながら、おしゃべり。中学生の一人娘は昨日から部活の合宿だ。それに合わせて那須高原へ行く、と言ったら旦那は喜んで送り出してくれた。こちらでも思う存分女同士の旅を愉しまなくちゃ。」

温泉に浸かって部屋に戻ると、由布子がごろりと畳に寝転んだ。「いいな。気兼ねしない美雪と来るって。こっちのセリフ！と私は隣のベッドにもふっと座る。素っぴんでも、浴衣の裾がほんの少し乱れても気にしない女同士。家族や恋人と来る旅とはまた違った喜びがあるのが事実。」

庭園が望める食事処に移動すると、涼しげなテーブルセッティングに目を奪われる。ガラスの器、それに盛られる美しい前菜、和食でありながらも季節の彩りを感じる和会席。それらに合わせた日本酒の数々。私はあまりお酒を飲まないけど、由布子はすでに3杯目。「こういう食事とお酒が楽しめて、温泉浸かって眠れるなんて最高よね」ぼうつと赤い頬で言う。「思考回路が完全におやじよ」呆れながらも、そんな由布子が昔から好きだ。妻でも母でもない、ただの女同士の時間。20年来の親友との夏旅は、これだけで十分幸せ…。



逢瀬の宿 静



ヒノキの内湯と信楽焼の露天は時間制で貸切利用できる。岩盤浴のあとに汗を流してすっきりと、夏だからこそ新薬代額を上げて。



20日に替わる旬のメニューが季節を感じさせてくれる。庭園を望む食事処で美食に酔いしれて…。和洋室、露天付きの特別室や隠れの「常盤」など部屋も個性的な空間。

■〒325-0302  
 ■栃木県那須町高久丙 405 - 386  
 ■Tel (0287) 76 - 7173  
 ■Fax (0287) 76 - 7174  
 ■http://www.ousenoyado.com/  
 ■1泊2食1名料金 14,700円～  
 離れ「常盤」33,600円  
 ■「旅と宿の物語」を見たと伝えると、宿オリジナルのドリンクをサービス

太平洋と日本海で1本釣りした美味しい魚を食す。

茨城と那須から新鮮な魚が届く3つの宿。

左記掲載の「太平洋と日本海から新鮮な魚が届く3つの宿」は

- 逢瀬の宿 静  
 詳細はこのページをご覧ください
- 元湯 山見館  
 栃木県那須塩原市板室 841 - 14  
 (0287) 69 - 0151 1泊2食 10,650円～
- 勝風館  
 栃木県那須塩原市板室 1136  
 (0287) 69 - 0224 1泊2食 7,500円～



ビーチ



青空を、星空を、朝日を、見にきてください。

子どもみたい…そう言ったらきつと怒る。けど、そんな彼が好きだったりして。

2ヶ月前結婚式を挙げた。けれど30を越えると仕事への責任もあり、彼との休みも合わないことからまだ新婚旅行にも行っていない始末。でも1泊なら、と今日は2人で電車に乗り込んだ。青い海が窓の向こうに見えてきた頃から、

をセレクト。くん、と臭いをかいだら、食欲がわいてきた。太平洋の海の幸がきれいに並び、私たちは乾杯する。「明日はプールね！」少し離れた場所から、女の子の高い声が響いた。「プールもあるんだ」嬉しそうにこちらを見る彼。「泳

絶景露天とは、このこと。視界には、青い海と空。夜は満天の星空、朝日の昇る水平線。そんな眺望を楽しみながら浸かる湯は「美への生まれ変わり湯」とも表現されるほど、肌の蘇生力が高く、若返りの湯である。塩の成分が多く含まれるため傷にも効果的。湯冷めしにくいこの温泉を、14種類の湯船で楽しめる熱川プリンスホテル。賢沢にもこの湯を独占できる露天付客室も人気が高い。太平洋の広大な青を眺めながらのんびり過ごせる客室は、至福の時間を過ごせる空間となっている。連泊して湯を満喫したい、まさに現代の湯治場だ。

## 熱川プリンスホテル



- 千413-0302
- 静岡県賀茂郡東伊豆町熱川温泉
- Tel (0557) 23 - 1234
- Fax (0557) 23 - 4696
- <http://www.atagawa-prince.co.jp/>

### 太平洋を望む車窓の旅

少しの時間的余裕で、小田原駅から先、きらきら光る太平洋の美しい景色が旅を盛り上げます。スーパービュー踊り子号なら着くまでも楽しい！新幹線はトンネルと切り通しがほとんどの残念な車窓になることがしばしば…。せっかくなら伊豆の魅力を存分に楽しもうじゃないですか。



JIS でサービ



熱川ポークステーキ。季節によりメニューは異なるが、海の幸以外にも美食は多い。

# 熱川プリンスホテルのご予約は『JR東日本びゅう旅行商品』で!



往復のJR(東京~伊豆熱川)



熱川プリンスホテル

2012年 7月1日(日) ~ 9月30日(日)

- 1泊2日
- 食事/夕食1回・朝食1回付
- 旅行代金/おとな1名様(東京駅発着) 24,600円 ~ 41,500円

ご夕食時に旬のあわび2品付

●あわびまるごと茶碗蒸し+あわびお造り付  
●詳しくは専用パンフレットをご覧ください



往復のJR(東京~伊豆熱川)



熱川プリンスホテル

2012年 7月1日(日) ~ 8月31日(金)

- 1泊2日
- 食事/夕食1回・朝食1回付
- 旅行代金/おとな(子ども)1名様(東京駅発着) 17,600円 ~ 38,300円 (子ども8,800円~33,100円)

●詳しくは専用パンフレットをご覧ください



海のつかみ取り



カサプール



展望露天風呂



彼のテンションが上がっていく。「ほら!海!」嬉しそうな顔を見ながら、窓の外を眺める。キラキラと海面が輝く。その眩しさに少し目を伏せて、私たちはまず宿へ向かった。荷物を預けたら行動スタート。歩いて7分ほどのビーチへ。泳ぎはあまり得意じゃないけど、海は好きだ。思い切り深呼吸して海に飛び込むと、水が弾けて、遠くへ行った。宿に戻る頃は夕方近かった。少し急いで温泉に向かう。何だか今日はふやけちゃいそう...と思いつつも、その絶景に言葉を失う。さっきまで遊んでいた海と同じ青が、今は静かな波になり空と融合するかの如く、夕暮れの青になってゆく。遊び疲れた体は、お湯と景色にすっかり癒され、私は大満足で部屋に戻った。「夕食に行こうよ」元気な声で彼が言う。「露天風呂良かったね」と声をかけると、シャワーベットが美味しかったと返事。屋上露天はまだ行っていないのね。私も後でたくさん湯船があるというお風呂にもいかなきゃ。食事処に行くと、色とりどりの小さなグラスから自分で選んだものに、食前酒を注いでくれた。伊豆のみかんのお酒



料理の一例

くのはもういいよ。笑って答えても気にしていない様子。「いつかここで、子どもと一緒に海水浴したいなあ」まあ、それもいいけど、くくくつと笑っている。「何?」「楽しいなって思ってた」いつか子どもができたなら、きっとこの人はたくさん一緒に遊んでくれるだろう。そんな想像をしながら、伊豆の爽やかな夜は更けていった。

ご予約&クーポン無料電話OK!  
びゅう予約センター 21:00まで 全国線内のお客さま 043-221-8605  
0570(04)8928  
全国線内のお客さま 029-227-3761

インターネット申込 必ずお申し込みください。びゅう 検索  
http://www.travel.eki-net.com

お申し込み・お問い合わせは JRの駅にある **びゅうプラザ** (旅行カウンター) 又は、主な旅行会社へ

旅行企画・実施

JR東日本旅客鉄道株式会社



洋室の一例。ベッドでの就寝が落ち着くというゲストには快適な空間。和洋室もある。



和室 12 帖の一例。部屋のお風呂は源泉の湯が注ぐ。露天風呂付き客室も人気が高い。



時間限定で大浴場の湯あがり始めている小さな甘味が嬉しい。

熱川プリンスホテル



宮園露天風呂付き和洋室6タイプ



鮮やかなユリと溪流の恵みに囲まれた山里。

メタセコイヤパーク



大杉



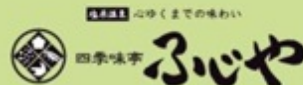
もみじ谷大杉湖

塩原に着くと空気がひんやり感じた。木々のさわめきと、その間をすり抜けてゆく風が気持ちいい。まずは日本最大級というゆりパークへ、スキー場ならではのリフトに乗り込み空中散歩。眼下に広がるのは色とりどりのゆり。

私にとって何よりも嬉しい言葉。その笑顔が見たかった、親ゴコロ。

いいな。ここの湯は湯ざめしにくい。夏のほてりが体の中からじん、とくる。翌朝はチェックアウト早々、3人で「キヤニオニング」へ。滝つぼにダイブしたり、ウオーター 슬라이ダーのように滑り降りたり…。なかなか体験でき

塩原温泉の奥地に佇む温泉旅館「四季味幸ふじや」は、その名のとおりに、季節毎の味わいが愉しめる宿。毎日石川県から届く新鮮な魚介類に加え、栃木県の山の幸をあしらうことにより、この宿独自の「山海創作料理」となっている。昔、銀座の加賀料理店で修行したという板長の、たった6組のゲストだけに叶う特別なもてなし。そして女将のあたたかい人柄、スタッフの特な計らいと笑顔。時代と共に変わるものもあれど、先代からずっと変わらない、ぬくもりがここにある。塩原の自然を楽しみつつ湯宿に到着したら、ゆっくりとした時を過ごしたい。



- 千329-2923
- 栃木県那須塩原市上塩原675
- Tel (0287) 32-2761
- Fax (0287) 32-2762
- <http://www.1fujiya.com/>
- 板長ブログ<http://ameblo.jp/1fujiya/>
- 1泊2食 18,000円～



定評ある昼飲みご飯。自家製のお米だからこそ、また味わい深い美味しさがある。

美食の宿全国1位受賞

女性に人気の雑誌「オズマガジン」でお馴染みのネットサイト「OZmall」において、実際に泊まった人のクチコミによる評価、全国1位を受賞した実績がある。「温泉」×「美食」を愉しめる宿として、女性からの5つ星を獲得している。





# 素敵な宿へは素敵な列車で



せっかく行くら「ちょっぴりリッチ」に、  
東武特急スペーシアのコンパートメントルーム（個室）がおすすめ！  
旅路も「くつろぎ」の空間に♪  
昨年12月29日より順次「リニューアル・スペーシア」が登場、  
さらに気分を盛り上げます。  
また、JR新宿直通のJR特急車両もリニューアルで登場しています。  
行く道も、帰る道も楽しい旅。これが四季味亭ふじや流・・・



客室内

コンパートメントルーム



客室内

## おすすめ列車

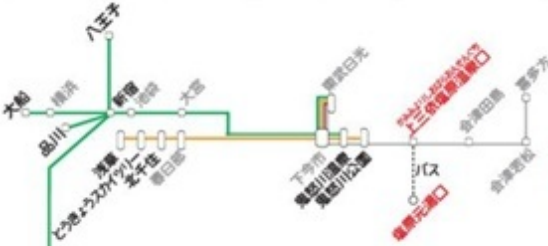
※ダイヤ改正等で時刻変更になる場合があります  
お出かけ前に、ご確認ください。

### 毎日運転のおすすめ列車

列車名	発駅	発車時刻	着駅	到着時刻	野岩鉄道			ゆーバス	
					鬼怒川温泉 発車時刻	上三枚塩原温泉 到着時刻	鬼怒川温泉 発車時刻	充滿温泉 到着時刻	
スペーシア きぬがわ3号	新宿	10:35	鬼怒川温泉	12:38	12:38	13:14	14:10	14:24	
きぬがわ115号	塩原	12:00	鬼怒川温泉	13:58	13:58	14:38	14:50	15:04	
きぬがわ65号	新宿	13:05	鬼怒川温泉	15:10	15:12	15:48	16:00	16:14	

### 夏の臨時列車 千葉・横浜・八王子・品川・新宿より東武日光線直通特急

列車名	発駅	発車時刻	着駅	到着時刻	運転日
スペーシア 日光43号	品川	9:19	東武日光	11:40	7/14.15 8/4.11.12.18.25 9/15.16
スペーシア 日光42号	東武日光	14:48	品川	17:09	7:1.15.16 8/5.11.12.19.26 9/16.17
はちおうじ日 光	八王子	7:40	東武日光	10:19	9/15.16.17
	東武日光	17:04	八王子	19:53	
日光43号	品川	9:19	東武日光	11:40	7/21.28 9/1.8.22
日光42号	東武日光	14:48	品川	17:09	7/22.29 9/2.9.23
日光63号	千葉	7:34	東武日光	10:19	
日光64号	東武日光	17:04	千葉	19:49	7/14.15.16
日光83号	大船	7:28	東武日光	10:19	7/7
日光84号	東武日光	17:04	大船	20:00	8/11.12
日光27号	新宿	9:32	東武日光	11:38	8/9.10.13
日光28号	東武日光	16:05	新宿	18:12	8/10.13.14



下町駅、鬼怒川公園駅または鬼怒川温泉駅で  
野岩鉄道・会津鉄道直通電車へお乗換え。



個室風食事処



こんな高らかな絨毯は見たことがない。  
私の中の少女が「きゃー！」と歓声  
をあげているのを少し抑えて、8歳の  
息子と並んで、ゆり回廊を歩いた。  
うっとりしたまま旅館に着くと、そ  
こはまた更なる癒し空間。庭園露天風  
呂付きの客室を予約していただけたに、  
塩原の湯をじっくりと満喫できそうだ。  
時間差で家族3人一緒に入る。湯船の  
中で腕がつるりとするのがわかる。美  
肌の湯だ。すっかりリラックスして、  
お待ちかねの夕食へ。雰囲気ある個室  
風の空間で、息子の料理も並べられ  
る。実は息子の宿泊料金は0円。今夏  
3歳〜12歳までの子どもは1人無料だ  
とか。それなのにこんな素敵なお料理  
があるなんて、本当にお得♪主婦ゴゴ  
ロをくすぐる夏プランだけに、更に私  
の機嫌も良く、美食を堪能した。  
部屋に戻ってしばらくすると「大浴  
場も行くぞ」と主人。温泉好きね、ホ  
ント。独身の頃からホテルより温泉旅  
館に泊まりたがる彼を「おっさんくさい」  
なんて思っていたけど、今はこれが心  
地よい。男同士がいなくなった際に、  
私もまた部屋露天に浸かる。やっぱり



露天風呂付き客室タイプ

ない渓谷での遊びに、息子は大興奮。「マ  
マ、日記に書くこと多すぎるよ」と笑顔。  
そうよ、あなたの笑顔が見たくてここ  
に来たんだから。息子のタオルを手に  
取り、濡れた髪をこしこしして、ぎゅ  
うつと抱きしめた。



とちぎ和牛の握り鮓。山里ならではの恵みを、  
新鮮なまま食べる幸福がある。



朝食メニューとは思えない「ふかひれ茶碗  
蒸し」。これが目当てで訪れるゲストも、



毎日訪れる人の顔を思い描いて作る  
夏のもてなし。



「浪漫館」ダイニング一例



越後のはざ木

静かなる原風景こそが、伊夜比古の浪漫。



像日の賑やかさは、  
私も子ども達にも嬉しい夏の色。

「新幹線、帰日も乗るよね？」宿へ着いた途端、6歳の息子が言った。顔を見て見せると満足そうに自分のリュックを置き「じゃあ、水ヨーヨー取りに行こう」と言い出した。「まりあも！」来たばかりというのに、さつき宿の玄関

堪能。涼しげな料理の数々と、新潟のお酒は美味しい。少し飲んだだけでぽうっと紅くなる自分。「今日、燈籠まつりで花火も上がるらしいよ」主人が生ビールをぐいっと飲み干すと「だからその前に俺は温泉だな」と立ち上がる。

新潟県弥彦村にある「四季の宿みのや」。神社通りに面した創業三百年の老舗宿は、来る人を笑顔でもてなす。日本海の幸、さらに夏野菜などの山の幸を加え、繊細な料理を存分に堪能できる。弥彦山を望む露天風呂は、この地域で最も眺望の良い場所であり、開放感も抜群。緑の香りが心地よい風を感じながら、贅沢なかけ流しの湯を愉しんでほしい。くつろぎの客室は快適な本館和室の他、大正ロマン風的情緒あふれる「浪漫館」がおススメ。新潟県民にも愛されているこの旅館は、季節感ある料理とお湯と、スタッフの笑顔が嬉しい居心地の良い湯宿だ。

四季の宿 新潟県弥彦温泉  
みのや



■ 千959-0323  
■ 新潟県西蒲原郡弥彦村弥彦2937-1  
■ Tel (0256) 94-2010  
■ Fax (0256) 94-4463  
■ <http://www.minoya.net/>



品数の多さや見た目のきらびやかさだけを重視せず、食べて美味しいものを提供する。

神社通りに面した足湯

弥彦を訪れた、全ての人にこの温泉を楽しんでもらいたい。そんな想いから、宿の足湯は通りに面した場所にある。ちょっと足を温めて…宿生の心が伝わり、気持ちまでほっとする弥彦の足湯がここにある。



# 四季の宿みのや のご予約は『JR東日本びゅう旅行商品』で!



**往復のJR**  
(東京券・東京～新潟)  
(新幹線グリーン車指定席券・東京～高松)



**四季の宿みのや**  
(浪漫館客室利用)

2012年 7月1日(日) ~ 9月30日(日)

- 1泊2日
- 女性限定
- 食事/夕食1回・朝食1回付
- 旅行代金/おとな(子ども)1名様(東京駅発着)  
30,300円 ~ 48,800円  
(子ども20,200円~32,600円)

●詳しくは専用パンフレットをご覧ください



**往復のJR**  
(東京券・東京～新潟/特急券・東京～高松)



**四季の宿みのや**  
(本館客室利用)

2012年 4月1日(日) ~ 9月30日(日)

- 1泊2日
- 食事/夕食1回・朝食1回付
- 旅行代金/おとな(子ども)1名様(東京駅発着)  
26,000円 ~ 41,100円  
(子ども15,800円~32,700円)

●詳しくは専用パンフレットをご覧ください



ご予約のクーポン資料を郵送OK!

**びゅう予約センター** ☎21:00まで 千葉県内のお客様 ☎043-221-8605

☎0570(04)8928

近畿圏内のお客様 ☎029-227-3761

インターネット申込 文字は読みにくいです。びゅう

インターネットでのお申し込みは、詳細は下記アドレスにお確認ください。

<http://www.travel.eki-net.com>

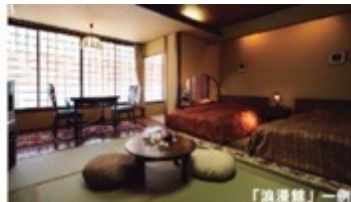
お申し込み・お問い合わせは JRの駅にある **びゅうプラザ** (旅行カウンター) 又は、主な旅行会社へ

●旅行代金には、行程に明示された交通費、宿泊費、消費税等諸税が含まれております。●大人1名様を含む2名様以上でお申し込みください。最少旅行人数2名。●添乗員は同行いたします。●東京駅以外の発着コースもございます。●お申し込みの際には別途お渡しする詳細旅行条件書をお受け取りになり十分にお読みください。

旅行企画・実施

**JR東日本旅客鉄道株式会社**

東京観光事務局 旅行営業部 2-2743号 東京都渋谷区代々木2-2-2 一般社団法人日本旅行業協会 協力会員



「浪漫館」一例



「浪漫館」一例



本館客室の一例



先で開かれていた縁日が気になって仕方ないようだ。「ママは先に温泉がいい」と言ってみるものの、聞いてくれそうにない。「俺が子ども達と行くから、1人で風呂に行ってきたら?」思いがけない主人の言葉。「いいの?」「いいよ、たまには俺が、いつも帰宅が遅いうちのパパ。子ども達を入浴させるのは私の役目。1人で温泉に入るなんて、どれくらいぶりだろう。すっかりご機嫌で浴衣を手に、露天風呂へと向かった。

まだ明るい時間の温泉とは、これほどまでに質沢なものだったのか。お湯に浸かり見上げると、屋根の向こうに弥彦山。夏の勢いあるその緑と、心地よい風が私の頬を撫でる。美肌の湯でもある温泉は、湯上りからつるつる。刺激も少ないので子ども達にも安心だ。すうっと息を吸い込む。ああ、毎日こうだったらいのに! なんて。

浴衣に着替えてロビーに行くと、ちょうど黄色の水ヨーヨーを嬉しそうに持っている子ども達と遭遇。「ママ、だ!」駆け寄ってくる娘の横で、「ご飯食べよう」と息子が叫ぶ。どうやらお腹がすいたようね。早速4人で日本海の幸を



露天風呂の一例

ん? 子ども達は一緒に入れてくれないのかしら? 困惑していると「ママと温泉」と娘が歌うように笑う。ああ、そうなのね。だけどこれが温泉旅館の醍醐味。こうなったら花火の後も翌朝も入って、お肌びかびかになっちゃうんだから。

浴衣の帯をきりりと締めて、私は両手で小さな手を握った。カラフルな水ヨーヨー付きの夏の手を。



毎年夏の「ちびっこ縁日」は大人気、夕方18時まで開催されている。

子供サイズまで揃う可愛い下駄。貸出可能だが数が限られているので注意。

夏の料理の一例。最後の地魚と夏野菜を十分に味わえる。



### デザインが異なるお洒落な客室

ツイン、ダブル、和洋室とそれぞれファブリックが異なる素敵な空間。ロマンティックな色合いのお部屋もあれば、和のテイストが絶妙な和洋室も。オーナー一人手製のものも多く、温かさに満ち溢れている。右写真はスイート。重厚なアンティークの家具に囲まれて、気分はちょっぴりセブ。本当に良いものに囲まれて、ゆったりと過ごせる空間となっている。「次回はこの部屋がいい」と指定するリピーターも多い。さて、どの部屋にしましょうか。たった4室だが、きっとお気に入りが見つかるプチホテルだ。



和の湯と洋の空間で過ごす

大人の贅沢なお子様ランチ。ワインと一緒にいただきます。

「でかい海老フライが食べたかった。バスから降りて歩く途中、彼が言った。「海老フライ？」私はその彼の言葉が予想外で、だけど彼らしくして、つい笑ってしまおう。「作れるよ？私」つきあって半年。何度か彼に料理を作ったあげたけど、海老フライはまだだったなあ。「いや、ごめん。アイに作ってもらおうのは嬉しいけど、今日泊まるどころさ、海老フライが有名で、皿からはみ出すほどのでかい海老らしいんだ。私の荷物をひよいと持ち上げると、また少し先を歩きます。デザートもリードするのはいつも彼だ。今日の旅行もそう。トモダチの彼なんかは「旅行？めんどくさ。なんている人も多いけど、健吾は違う。いつも先を見て、私の好きそうなものを選んでくれる。だけど今回はどうやら自分のお好みご飯だったらしい。」

なんて思いながら歩いて着いた先は、私好みのプチホテルだった。アンティークの家具と、明るいカラーのファブリック。ただ可愛いではなくて、どこか大人の渋さも備えた上品な空間。食事でも選んだ宿かと思っていたけど、やっぱり健吾は私のことも考えてくれてる。「夕食の後に温泉露天貸切にしてもらったよ。」さーらっと言うので「うん」と答える。んんん？貸切か。考えて顔が赤くなる。そんな私に気が付きもせず「さあ海老フライ！」と彼が叫んだ。ダイニングへ行くと、もういい香りがしていた。「自分のペースで食べればいいよ」と、さっそく目当ての海老フライを頼張っている。私もおぶつといただくことに。うん！美味しい♪ワインを片手に幸せな時間が流れていた。



純和風の空間へといざなう温泉露天風呂。時間制で貸し切りでの利用が可能。夕食前と、夜にもう一度入る贅沢は、4組のゲストしかいないからこそ叶う。



名物はジャンボ海老フライだが、メインはもちろん別のお肉。丁寧に作られた品々は、数が揃うワインと一緒におすすめ。ワイン好きは尋ねてみては。



**須**

 7/7 (土) 7/8 (日) こども駅員体験	 7/25 (水) 8/9 (日) 無料が付き 「エコ旅自慢者」ツアー	 8/19 (日) 那須ロープウェイ 50th記念祭り
--------------------------------	--	--------------------------------------

那須ロープウェイ開業50周年おめでとうございます  
那須交通のバス・ロープウェイは夏の代表で楽しんでいます。また、お楽しみ企画も実施しています。ぜひこの夏、那須へおでかけください。

那須ロープウェイ開業50周年おめでとうございます  
那須交通のバス・ロープウェイは夏の代表で楽しんでいます。また、お楽しみ企画も実施しています。ぜひこの夏、那須へおでかけください。

**50th The 50th anniversary** 那須ロープウェイ



- 325-0001
- 栃木県那須町高久甲5406 - 10
- Tel (0287) 62 - 5066
- Fax (0287) 64 - 2509
- <http://www.sarai.co.jp/>
- 1泊2食 14,800円～
- 「旅と宿の物語」を見て、と予約すると1名につき1,000円引
- ピンクリボンに協賛しています

- 乗車停留所名 黒磯駅 那須塩原駅
- 降車停留所名 白沢橋

# 源泉3種を愉しむ湯の宿



## 源泉3種はここで堪能できる

共同浴場「滝の湯」(上)は周辺の宿泊者のみ入浴が可能、名湯である公共浴場「鹿の湯」(右)も観光客に人気が高い。宿の湯もこの源泉だが、厳密には異なるそう。このにごり湯3種の源泉を楽しめるとは、実に贅沢。痰を切れやすくする、高血圧に効く他、女性が嬉しい「メラニン分解」もしてくれる名湯なのだ。



「ご飯が美味しいわね」  
一致するのは、そのひとつでいい。

今回の那須旅行目的は2つ。良質の温泉とロープウェイに乗ること。山麓駅でふと見ると「納年」の文字が目に入った。「あら、長いのね」とつい口に出すと「お前よりは若いだろ」と聞こえてむっとする。そんな私をよそにロープウェイはどんどん上がってゆく。茶臼岳の9合目まで連れて行ってくれるのだからありがたい限り。夏の緑がまぶしいけれど、やはり山頂駅は涼しかった。ゆつくりとその空気を味わう。ああ、気持ちがいい。

のんびり楽しんでから、今日の宿へ向かう。いつもの優しいげなご夫婦が迎えてくれ、静かな和室へ向かう。やっぱりここは落ち着くわ。いそいそと入浴の準備をして、まずは「鹿の湯」へ行かなくちゃね。「俺は滝の湯が先だ」夫婦それぞれ目的があつての別行動。これはいつものこと。

湯を楽しみ宿に戻ってくると、そろそろ食事の時間。食事処からよい香りが漂ってくる。まずひと口目はご飯から。白いお米が何よりも好き。ぱくぱくと口に入れて幸せをかみしめていると、正面で同じ表情をした人がいる。「やっぱりうまいな、この食事は」それに関しては、珍しく意見が一致する私たち。好きな俳優さんも、映画も、本もみんな違うけど。

「美味しいわね」「ああ、うまい」そう言って向かい合えることの幸福。食事の後は、この宿のお風呂にも入ろう。乳白色の湯に誘われて、汗をかいたのが気持ちよい。なんとも贅沢な夏の旅…。



どこかで見たような懐かしき空間がここにある。のんびりとお茶を淹れて過ごしたい。宿の入り口すぐにある囲炉裏。冬場は火をともしで常連さんの憩いのスペース。夏場は少し休憩の季節だが、雰囲気ある空間。昭和初期からの大切な階段は今も健在。古き良きものがそのまま息づく全7室の民宿。

## New 108 緑のトンネルを抜けて空を歩く 東野交通の那

- 平 325-0301
- 栃木県那須町大字湯本178-3
- Tel (0287) 76-3633
- Fax (0287) 76-2425
- <http://park18.wakwak.com/~dais/>
- 1泊2食6,650円～
- 公共浴場「鹿の湯」徒歩1分(400円)
- 共同浴場「滝の湯」徒歩2分



那須湯元・那須ロープウェイ方面時刻表				東野交通時刻表検索			
東野交通林業観光事業所Tel.0287-62-0858				<a href="http://toya108.jp/">http://toya108.jp/</a>			
那須湯元駅発【黒→黒磯駅経由】				黒磯駅発【湯→那須湯元ゆき】			
8:30 黒	10:55 黒	14:55 黒	6:30 湯	8:45	12:10	15:50 湯	19:05 湯
9:05	11:55 黒		6:50 湯	9:20	13:10	16:25 湯	
9:20 黒	12:55 黒		7:20	10:10	14:10	17:10 湯	
9:55 黒	13:55 黒		8:15	11:10	15:10	18:10 湯	



- 乗車停留所名 黒磯駅 那須塩原駅
- 降車停留所名 那須湯本

# FLOWER FANTASY

## 2012 IN SUMMER

～フラワーパークの夏休み～

冬のイルミネーションに続く  
光と水と音の  
壮大なエンターテイメント



### フラワーファンタジー2012

—夜の植物園— in SUMMER

【期間】 2012 7/14 SAT ~ 9/2 SUN

あしかがフラワーパーク

〒329-4216 栃木県足利市泊間町607 TEL.0284(91)4939 FAX.0284(91)4587

詳しくは [あしかがフラワーパーク](#) 検索

□営業時間

昼の部 / 11:00~16:30

夜の部 / 平日 17:00~21:00

土日祝 17:00~21:30

□入園料金

昼の部 / 大人 300~400円・小人 200円

夜の部 / 大人 400円・小人 200円

※完全昼夜入替制です。

●レーザーファンタジー鑑賞料(4才以上): **200円**  
(※入園料金とは別途必要となります)

各イベントの詳細についてはお問い合わせいただくか、ホームページにてご確認ください。なお、8/4(土)夜の部は休園、8/18(土)夜の部のイベントは休止となります。



# 伊豆東海岸を駆け抜けるリゾート21シリーズ

**伊豆急**  
Izukyu

展望席や海側を向いたスペシャルシートを配置した車両で、伊豆の風景をゆったりと楽しめます。鉄道友の会よりブルーリボン賞も受賞しています



リゾート21黒船電車

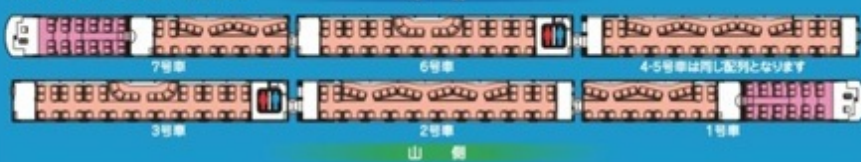
## Resort 21 黒船電車

黒船をモチーフにデザインした車両で、全国的にも黒く塗装した電車は珍しいです。平成22年12月4日に車内をリニューアルしました。

大きな窓にひろがる  
最高のパノラマ!



Resort 21 黒船電車 座席表



## リゾートドルフィン Resort Dolphin

平成23年10月に塗装を伊豆急カラーであるハワイアンブルーにリニューアルした車両です。車体にはイルカのイラストが付いています。



## 8000系

東急線で走っていた車両をシルバーとブルーでラッピングしています。



伊豆稲取駅～今井浜海岸駅

## Alpha Resort 21

平日は普通電車として熱海～伊豆急下田間、土休日は特急電車として東京～伊豆急下田間を運転しています。



Alpha-Resort 21 座席表



アルファリゾート21及び黒船電車は、特急電車として運転する場合、グリーン車を含めた8両編成となります。は24名座席定員制の展望席となります。

## リゾート21 主要駅時刻表

※ はリゾート21では運行いたしません。また、ダイヤの大幅な乱れや列車の故障など発生した場合はリゾート21以外での運行となる場合があります。  
※ 赤字は土休日と特定日の運転時刻となります。  
※ リゾート21は各駅に停車します。  
※ その他詳細については伊豆急ホームページをご覧ください。  
平成24年3月17日現在

	伊豆急列車番号	5631M	5635M	5643M	5647M	5657M	5661M
下り	熱海発	825	943	1232	1343	1635	1738
	伊豆東麓	847	1005	1254	1406	1657	1804
	伊豆東発	851	1006	1259	1407	1659	1808
	伊豆高原	914	1033	1326	1437	1723	1840
	伊豆熱川	926	1044	1337	1448	1736	1852
	伊豆稲取	935	1051	1346	1502	1745	1859
	河津	943	1057	1353	1512	1752	1906
	伊豆急下田	955	1112	1408	1525	1805	1919

	伊豆急列車番号	5630M	5634M	5642M	5646M	5656M	5660M
上り	伊豆急下田発	643	735	1022	1145	1439	1537
	河津	657	752	1036	1159	1453	1553
	伊豆稲取	706	800	1051	1049	1206	1502
	伊豆熱川	714	810	1058	1057	1214	1509
	伊豆高原	726	825	1118	1225	1524	1618
	伊豆東麓	746	847	1143	1251	1544	1646
	伊豆東発	748	849	1146	1307	1545	1647
	熱海	812	912	1211	1331	1610	1710