

ご自由にお持ちください

イエーイ♪ 友達を誘って遊びに行っちゃオ



<http://www.tabione.com/kantobus/>

関東バス車内でツアー案内配布中

関東バスグループ 関東観光

日帰りバス旅行のエッセイ

日本全国の遊び手帳サイト
旅プラスワン
2012
4-6月



写真:伊豆熱川温泉

旅 と 宿 の 物 語

伊豆熱川 箱根 河口湖 新潟弥彦 足利 那須 塩原 ひたちなか

お客様とのお約束、**定期運行**の高速バス。

毎日運行

時間を大切にするあなたのために

夜行高速バス

Highway bus



新宿 ⇄ 奈良
五條

新宿 ⇄ 京都
渋谷 ⇄ 枚方

中野 ⇄ 岡山
新宿 ⇄ 倉敷

練馬・中野 ⇄ 豊橋
新宿 ⇄ 三河田原

■ お問い合わせ先

ご予約・お問い合わせは (9:00~19:00)
関東バス 座席センター

Tel.03(3928)6011

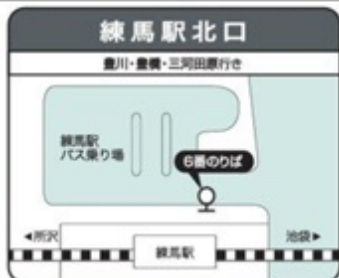
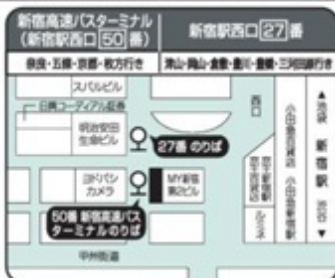
インターネットでのご予約、空席照会は(携帯電話対応)
発車前~ライネット

<http://www.j-bus.co.jp>

高速バスのご案内

関東バス 東京エリア停留所

あなたの笑顔運びたい 関東バス株式会社
<http://www.kanto-bus.co.jp>



やまと号

新宿 ↔ 奈良
五條

毎日運行

時刻表

23:00	23:15	5:42	5:55	6:15	JR奈良駅	近鉄奈良駅	
天王プラザホテル (新大塚駅前)	新宿高速バスターミナル	大和高原山手	大和高原都都	天理駅	6:32	6:35	
6:15	6:10	23:33	23:20	23:00	22:40	22:27	
6:40	7:00	7:20	7:28	7:37	7:41	7:58	8:05
桜井駅北口	八木駅	近鉄高田駅	高田市駅	忍海バスセンター	近鉄朝所駅	住川	五條バスセンター
22:35	22:15	21:55	21:44	21:38	21:34	21:17	21:10

運賃表

新宿より	片道	往復	回数券
大和高原山手	7,890円 (3,950円)	14,200円 (7,100円)	28,400円 (14,200円)
大和高原都都	8,090円 (4,050円)	14,560円 (7,280円)	29,120円 (14,560円)
天理駅	8,400円 (4,200円)	15,120円 (7,560円)	30,240円 (15,120円)
忍海バスセンター	8,560円 (4,280円)	15,410円 (7,710円)	30,820円 (15,410円)
近鉄朝所駅	8,770円 (4,390円)	15,780円 (7,890円)	31,560円 (15,780円)
住川	8,970円 (4,490円)	16,140円 (8,070円)	32,280円 (16,140円)

奈良エリア停留所

共同運行会社：奈良交通
 最良でのお問合せ：ご予約は一般交通バス予約センター TEL:0742-22-5110



マスカット号

中野 新宿 ↔ 岡山 倉敷

毎日運行

時刻表

21:05	21:15	21:45	6:35	6:40	7:45	7:55	8:00	8:37	8:45
丸山営業所	中野駅	新宿駅西口 (27番)	津山	津山パーキング	岡山インター	岡山大学筋	岡山駅西口	倉敷インター	倉敷駅北口
7:45	7:35	7:15	22:30	22:25	21:15	21:05	21:00	20:18	20:10

運賃表

中野-中野-新宿より	片道	学割片道	往復
津山	9,650円 (4,830円)	7,720円	16,400円 (8,200円)
津山パーキング	9,800円 (4,900円)	7,840円	16,600円 (8,300円)
岡山インター	10,000円 (5,000円)	8,000円	16,900円 (8,450円)

岡山エリア停留所

共同運行会社：西播磨バス
 岡山でのお問合せ：ご予約は一般交通バス予約センター TEL:086-232-6688



東京ミッドナイトエクスプレス京都号

新宿 渋谷 ↔ 京都 枚方

毎日運行

時刻表

23:00	23:30	5:32	5:45	6:03	6:43	7:08	7:24
新宿高速バスターミナル	渋谷マークシティ	山科駅	三條京阪	京都駅八条口	京阪榎葉駅	京阪枚方市駅	京阪バス枚方車庫
6:13	5:48	23:41	23:25	23:05	22:25	22:00	21:35

運賃表

新宿-渋谷より	片道	往復	学割往復	回数券
山科駅	8,180円 (4,090円)	14,400円 (7,200円)	12,500円	28,800円 (14,400円)
三條京阪	8,360円 (4,180円)	15,000円 (7,500円)	13,000円	30,000円 (15,000円)

京都エリア停留所

共同運行会社：京阪バス
 京都でのお問合せ：ご予約は一般交通バス予約センター TEL:075-661-8200



新宿・豊橋エクスプレスほの国号

練馬・中野 新宿 ↔ 豊橋 三河田原

毎日運行

時刻表

22:55	23:15	23:40	—	4:52	4:59	5:04	5:06	5:30	5:45	5:55	6:10
練馬駅北口	中野駅	新宿駅西口 (27番)	渋谷マークシティ (臨時乗場)	本野原	豊川駅前	豊川市役所前	心道教前	豊橋駅前	豊田駅前 (臨時乗場)	植田車庫前	田原駅前 (三河田原)
6:25	6:10	5:50	5:30	23:59	23:52	23:46	23:44	23:25	23:02	22:53	22:35

運賃表

練馬-中野-新宿より	片道	往復	回数券
本野原	4,300円 (2,150円)	7,600円 (3,800円)	15,200円 (7,600円)
豊川駅前	4,500円 (2,250円)	8,000円 (4,000円)	16,000円 (8,000円)
心道教前	4,800円 (2,400円)	8,600円 (4,300円)	17,200円 (8,600円)

豊橋エリア停留所

共同運行会社：豊橋バス
 豊橋でのお問合せ：ご予約は一般交通バス予約センター TEL:0532-44-8412

日帰りバスの旅

外へ出るとやわらかい空気とともに、
鼻をくすぐるやさしい香り…。

薄水色の空に映える、ネモフィラの青や
愛情たっぷりこもった、個人ガーデンの花々、
河口湖の湖面に反射する、紫のラベンダーの波も。
全てが季節を呼び起こす、最高の春の花旅。

「青」は夏の色だと思っていたけど
春の色でもあるんです。

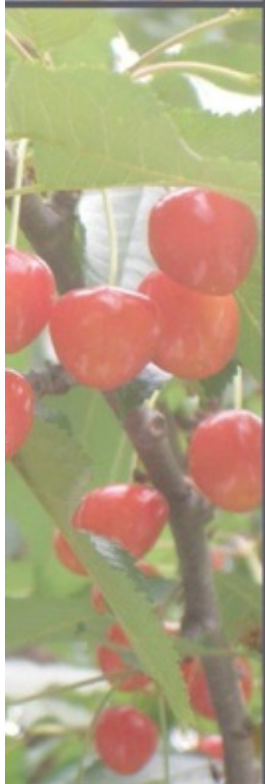
「青」というよりは、「空色」「天色」と呼びたいかな。

そんなやさしい青の海を眺めながら温泉に浸かる贅沢ツアーは
なんと宿物語にも登場している絶景露天風呂。
空の色が湯に反射して、それはもう最高に気持ちいい。

女子力を上げるなら、箱根のパワースポットへ。

濃いピンクと重なる白のつつじが、これまた鮮やか。

さあ、春の花に会いに行きませんか？



日帰りバスの旅

ひたち海浜公園のネモフィラと
那珂湊お買い物

出発日

4/26(木) 5/1(火) 5/9(水)

旅行代金

お1人様 (大人・小人)

5,800円

中野料 送車員 送行 OK! 送車料 大人25 属良付

コース B24-1

パワー スポット 箱根神社と花月園のつつじ
& 御殿場アウトレット

出発日

5/17(木) 5/22(火) 5/23(木)

旅行代金

お1人様 (大人・小人)

5,800円

三ツ料 中野料 送車員 送行 OK! 送車料 大人25 属良付

コース B24-2

伊豆オープンガーデンと
熱川プリンスホテル絶景露天風呂

出発日

6/15(金) 6/19(火) 6/21(木)

旅行代金

お1人様 (大人・小人)

6,300円

バスタオル・フェイスタオル付

中野料 送車員 送行 OK! 送車料 大人25 属良付

コース B24-3

河口湖ハーブフェスティバルと
さくらんぼ狩り

出発日

6/25(月) 6/27(水) 6/29(金)

旅行代金

お1人様 (大人・小人)

6,500円

幼児 (3才~6才) 5,500円

中野料 三ツ料 送車員 送行 OK! 送車料 大人25 属良付

コース B24-4

お申込み・お問合せ

旅行企画・実施 **関東観光株式会社**

03-3362-6636

ネットからのお申込みは 24時間受付

旅プラスワン 日本全国の遊び予約サイト

関東観光専用ページ

tabione.com/kantobus

詳しくは、バスツアー募集チラシをご覧ください。





大門通り
足利学校



あしかがフラワーパーク「大藤棚」

足利 春の行事

足利公園さくらフェスティバル	3月24日～4月15日	足利公園	実行委員会	(0284) 21-6580
千歳地区さくらまつり	3月30日～4月7日	千歳地区袋川	実行委員会	(0284) 41-1744
大岩屋沙門天春祭	4月1日	大岩屋沙門天	最勝寺	(0284) 21-8888
しだれ桜まつり	4月14日～4月22日	田袋川(田所町他)	実行委員会	(0284) 20-2105
足利まつり	4月29日～5月5日	足利市内	実行委員会	(0284) 21-1354
観阿寺春祭	5月3日～5日	観阿寺	観阿寺	(0284) 41-2827
名草井天大祭	5月4日・5日	名草井天	名草観光協会	(0284) 41-9977
織姫神社春季大祭	5月5日	織姫神社	奉賛会	(0284) 22-0313
初山祭(バタンコまつり)	6月1日	浅間神社	浅間神社	(0284) 71-3259
名草はたるまつり	6月中旬	名草地区	名草観光協会	(0284) 41-9977

※行事についての詳細は観光協会、実行委員会、または各施設までお問い合わせください。

足利市観光協会

<http://www.ashikaga-kankou.jp/>
栃木県足利市伊勢町3-6-4

(0284) 43-3000

お電話またはメールでお問い合わせいただければ、パンフレット送付します。



学び舎のまち おトクなきっぷ

足利

湘南新宿ライン・宇都宮線【小山】乗り換え ▶ 両毛線

休日おでかけバス おでかけは湘南新宿ラインが便利です

大人2,600円 小児1,300円

土休日 および 4/29～5/5、7/20～8/31、12/29～1/3 の毎日【有効期間：1日】

●利用期間 2012年3月7日(土)以降の土休日および4/29～5/5、7/20～8/31、12/29～1/3の毎日
●乗車回数 1回
●乗車時間 1日(利用日の1ヶ月前からお買い求めいただけます。)
●乗車料 大人2,600円 小児1,300円
フリーエリア内のJR東日本線、東武モレール線、東武東上線(池袋～川口)の乗車料は別途(別途乗車券)の乗車券が必要となります。
●乗車方法 フリーエリア内のJR東日本線の指定乗降場(4～21の駅)にバス乗り場(乗降場)が設置されています。
●乗車場所 (東京モレール線・東武東上線)は取扱いいたしません。





熱川温泉 湯めぐりチケット

お一人様 1枚1,200円 (税込)

大人・子供同料金

※タオル別途300円 (税込)

高磯の湯利用の場合はタオルをご持参下さい

- ・高磯の湯のご利用時間 9:30～17:00
- ・宿泊施設の温泉利用時間 15:00～20:00 (各施設共通)
- ・施設の都合上、ご利用をお断りする場合がございます
- ・熱川シーサイドプール(夏季のみ営業)の利用はできません
- ・高磯の湯は悪天候時は休館となります
- ・有効期限は発効日より6ヶ月間となります
- ・本券は「高磯の湯」と旅館組合加盟の2施設でご利用が可能です
- ・ご宿泊旅館の浴衣で他旅館の利用はご遠慮下さい



第10回 ほたるイベント 車伊豆町温泉郷 ほたる鑑賞の夕べ

車伊豆町 大川温泉竹ヶ沢公園
平成24年6月1日(金)～17日(日)

19:30～21:00 (最終入場20:25)
※雨天中止

澄み切った水と地を中心とした元皇合織屋本村家の別荘「竹ヶ沢公園」は、美しい日本の四季を感じさせる自然公園。涼やかに季節の恵みを感じ、ゆったりと流れていく時間を楽しめるこの公園。季節になるとその情景に驚かされます。

ほたる鑑賞の夕べイベント開催中には、暗闇の中をちょうちれを持って歩く「ちょうちれウォーク」や地元地場産品販売などの「ほたる市」が出てまいります。

■ <http://www.e-izu-hotaru.org/event2009.html>



伊豆 熱川温泉観光協会
<http://www.atagawa.net/>

那須で開かれている、ホームコンサート。サクソ奏者の木村義満さんのご自宅で、ゆったりと椅子に座り、耳を澄ます。音は、じっくりと体の中に入り込み、やがて反響し始める。目を閉じて聴きたいような、けどもったいないような。高原の緑あふれる空気の中で、本当の音に触れる。こんな時間と空間があると知らなかった。たった1時間の音楽は、この旅をワンランク贅沢な時間にしてくれるだろう。那須や塩原ならではの緑あふれる環境。その中で音楽を愉しみ、家庭菜園を楽しみ、そしてここを永住の地とする人たちがいる。

その仲間入りをするのは意外と簡単なかもしれない。

サクソの音が、体に染み込んでゆく。



【木村義満氏プロフィール】

青森県大間町生まれ。尚美学堂に入塾後、東京芸術大学音楽学部特別、ホルン一音楽院（フランス）でサクソフォンを学ぶ。東京都新人、全日本演奏者協会、各オーケストラに合格。ベストプレイヤーズコンテスト、第5回全日本ソリストコンテスト入賞。「嵐時らが知る」「心を癒す」曲を演奏している。現在、那須町在住。



リゾートで暮らす。好きな時間を過ごさしませ。



「Bach & Associates」



渡邊事務所

木村義満「森の音楽会カルム」は、約1時間のコンサート。おひとりさまから楽して、曲のリクエストもできます。詳細はネット、メール、FAX等でお問い合わせください。那須・塩原の別荘・住居についても免許登録業者とともにご相談に応じます。まずは資料請求からお気軽にどうぞ。

■ <http://bach-a.com>
 ■ Mail: ha2ne1207@gmail.com
 ■ FAX: 03-6369-3617



定住したくなる理由はいくつもあります。

右写真は那須塩原駅から車で約17分の場所にある別荘地。那須連山に囲まれた自然豊かな環境。その左写真は東京から移住したという、Sさんこだわりの別荘。季節のにおいを感じられる環境、緑の美しさ…お風呂の蛇口をひねれば、温泉がでるといふ贅沢。吹き抜けのゆとりある空間で、木々の香りをかぎながら過ごせます。一番左の写真のように、理想の家庭菜園もここなら可能。小さな野菜たちや可愛い花々の手入れもまた、ゆっくりと時間を過ごせるからこそ本格的に挑戦したいところ。初心者でも大丈夫。農業コンサルタントの「人見浩」さんから、家庭菜園のノウハウを学ぶチャンスもあります。ここは、あなたの理想の生活が、現実になる場所です。

宿物語

ご存知ですか？

高級魚「のどぐろ」が、
白身のトロと呼ばれる理由…。

口の中が黒いことから「のどぐろ」と呼ばれ、日本海の海底百メートルから二百メートルで獲れます。例年、十月から翌年四月まで楽しむことができますが、特に新潟で獲れる「のどぐろ」は脂肪分に富み、そのとろけるような食感から地元では「白身のトロ」と呼ばれております。

また、市場への入荷量が少ないことから幻の高級魚ともいわれておりますが、当館では市場の鮮り度を保有していることから鮮度の良い「のどぐろ」を優先的に仕入れることが可能となっております。そんな「のどぐろ」を当館では、上質で濃厚な味わいを損なわぬように、丁度良い塩味の焼き加減でご提供させていただきます。

あつご心配はいりません。

通常「のどぐろ」料理は高額なお料金になりがちですが、当館では出来る限り多くのお客様に堪能していただきたい、という思いから限界ギリギリのお料金設定をしております。ぜひこの機会にご利用下さいませ。



みのや

料理へのこだわり。

日本料理の文化とは、「四季を楽しむ食す。春には苦味を盛れ。」御年始や新年会で飲みすぎ食べ過ぎた胃腸に春の山菜などで身体を癒し、体を調整することが大事です。春味では地産食材を多く取り入れバランスよく安心安全で全品手作りを第一に考え、体に無理なく味わって頂きたく調理師一同お作り致しました。

四季の宿 みのや

料理長 佐藤 久



2万坪の敷地に広がる
創業大正九年の宿



特別室「クイーンアンズハウス」



レストラン「グリル」

祖父の想いはずっとつながる。
池で跳ね上がる、鯉のように。

旅館に足を踏み入れた途端、きらきらしているものが目に入った。何かしら？と目を細めると、ロビーのガラスケースの中に、所狭しと並ぶそれは、アンティークのティーカップだったり、名車のミニチュアだったり。「お、珍しいな」と主人が横から顔を出す。チェックインもそこに、私たちはオーナーのコレクションであるというそれらを丹念に眺める。上質を見ることは、心の栄養となる。そんな言葉を私に聞かせてくれたのは大好きな祖父だった。ふと思いついたのが、部屋に案内してもらい、まずは休憩。和風モダンな和洋室、千代紙を散りばめたような空間に、ついはいでしまおう。ああ、何だか懐かしい感じ。けどどこか、新しい感じ。そんな不思議な感覚にとらわれながらも、暗くなる前に、主人と一緒に庭園を散策することにした。

客室へ来た道を少しだけ戻り、旅館の敷地の北へ向かうと日本庭園がある。緑が生い茂り、春の花々がちらりと彩りを添えている。びしゃり、と鯉のはねる水音がするだけであとは何も聞こえない。「あぶないぞ」と石橋の先でこちらを振り返る。「大丈夫よ」と静かに渡りながら顔をみると、なんだかやたら楽しそうに笑っている。「どうしたの？」「いや、ここの鯉は元気だなあと。悠斗に見せてやりたいな。すっかり『じいじ』の顔になつていて。そうね、2人きりもいいけど、夏には孫も一緒に。3世代でメソネットの離れに泊まるのもいいかも。考えて楽しくなった。ここにも孫が大好きなおじいちゃんがいるのね。その時代を超えた幸福感を胸に、私はゆっくりと散歩を続けた。

美しきコレクションの散々

館内には、オーナーの趣味で集め始めたというコレクションがずらりと並ぶ。さながら小さな美術館…アンティークのガラスや陶器、名車のレプリカなど見ごたえは十分。眺めているだけでも心が揺さぶられるのは、年齢も性別も関係ない。どこか懐かしい想いがここにはある。



コレクションの一部



コレクションの一部



離れ「りんどう」の寝室



食事の一例



春のメニュー例



離れ客室「目の出」



食事の一例



個室食事処

創業 大正九年 **一乃館**



■ 干 320-0102
■ 栃木県佐野市出流原町 1262
■ Tel (0283) 25-0228
 (0120) 05-0228
■ Fax (0283) 25-2855
■ <http://www.ichinokan.co.jp/>



「浪漫館」ダイニング一例



美しさと、懐かしさ…

越後のほざ木



新湯駅 (イメー)



大々神社

伊夜比古の浪漫。

母と娘の「のんびり小町」旅。
甘い想い出を心に留めて。

弥彦駅で電車を降りると、そのままゆるやかな坂を上る。「桜が綺麗ねえ」と後ろを歩く母がつぶやく。振り返ると、鞆を持ち直していた。「持つよ」と手を伸ばしたら、「このくらい平気、これからは孫の世話を見るくらいだから、体力

その母の柔らかな言葉が好き。夕食では、日本海の幸と春の旬菜を堪能。珍しく一緒にビールを飲みながら、2人で食べる。満足して部屋に戻ってくると「おしゃべりセット」として紅茶とクッキー、そして金平糖があった。母はそれをまたゆつ

新潟県弥彦村にある「四季の宿みのや」。神社通りに面した創業三百年の老舗の宿は、来る人を笑顔でもてなす。日本海の幸、さらに春の山菜やタケノコなどの山の幸を加え、春の繊細な料理を存分に堪能できる。弥彦山を望む露天風呂は、この地域で最も眺望の良い場所であり、開放感も抜群。緑の香りが心地よい風を感じながら、贅沢なかけ流しの湯を愉しんでほしい。くつろぎの客室は、快適な本館和室のほか、大正ロマン風の情緒あふれる「浪漫館」がおすすめ。新潟県民にも愛されているこの旅館は、何よりも季節感ある料理とお湯と、スタッフの笑顔が嬉しい居心地の良い湯宿だ。

四季の宿 新潟県/弥彦温泉

みのや



使えます Suica Suica Suica
SuicaはJR東日本の登録商標です

■ 959-0323
■ 新潟県西蒲原郡弥彦村弥彦2937-1
■ Tel (0256) 94-2010
■ Fax (0256) 94-4463
■ <http://www.minoya.net/>

神社通りに面した足湯



弥彦を訪れた、全ての人にこの温泉を楽しんでもらいたい。そんな想いから、宿の足湯は通りに面した場所にある。ちょっと足を温めて…宿主の心が伝わり、気持ちまでほっとする弥彦の足湯がここにある。



四季の宿みのやのご予約は『JR東日本びゅう旅行商品』で!



往復のJR (東京発・東京～奈良)
(新幹線グリーン車指定席券・東京～奈良)



四季の宿みのや
(浪速館客室利用)

2012年 4月1日(日) ▶ 6月30日(土)

- 1泊2日
 - 女性限定
 - 食事/夕食1回・朝食1回付
 - 旅行代金/おとな(子ども)1名様(東京駅発着)
- 30,300円~48,800円**
(子ども 20,200円 ~ 32,600円)

●詳しくは専用パンフレットをご覧ください



往復のJR
(特急券・東京～奈良/奈良券・東京～奈良)



四季の宿みのや
(本館客室利用)

2012年 4月1日(日) ▶ 9月30日(日)

- 1泊2日
 - 食事/夕食1回・朝食1回付
 - 旅行代金/おとな(子ども)1名様(東京駅発着)
- 26,000円~41,100円**
(子ども 15,800円 ~ 32,700円)

●詳しくは専用パンフレットをご覧ください



ご予約&クーポン電話予約OK!
びゅう予約センター ☎21:00 まで 千歳線内のお客さま ☎043-221-8605
☎0570(04)8928
近畿圏内のお客さま ☎029-227-3761

インターネット申込 必ずはお申し込みください! びゅう 検索
http://www.travel.eki-net.com

お申し込み・お問い合わせは JRの駅にある **びゅうプラザ** (旅行カウンター) 又は、主な旅行会社へ

●旅行代金には、行程に明示された交通費、宿泊費、消費税等諸税が含まれております。●大人1名様を含む2名様以上でお申し込みください。最少旅行人員2名。●添乗員は同行いたしません。●東京駅以外の発着コースもご用意。●お申込みの際は別途お申し込みの旅行条件書をお受け取りになり十分にお読みください。

旅行企画・実施 JR東日本旅客鉄道株式会社

東京都千代田区千代田2-2-2 一般社団法人日本旅行業協会 協力会員



「浪速館」一例



「浪速館」一例



本館客室の一例



つけておかなくちゃ」と笑う。神社通りを歩きながら、母と一緒に住めるのはあと2か月かぁ...と思う。だからこそ、この2人旅をしようと思ったのだけど。6月には、結婚式を控えている。地方都市に嫁くことが決まったから、慣れ親しんだ実家を離れることになるのは承知していた。だけど目の前にそれが迫ると、やっぱり少し寂しい。

ロビーでチェックインを済ませると、出されたお茶菓子にうっとり目を細めている。「いいわね、こいうの」優しい色味の金平糖。口に入れたら、甘くて懐かしい味がした。「浪速館」の部屋に入ると、予想通りに母が瞳を輝かせる。荷物を置きながら、鏡に向かう。「いいわねえこういう鏡台、私は欲しかったわ。あなたは使わないって言うから買わなかったけど嫁入り道具のことを言っているようだ。実際住む2人のマンションには、ドレッサーは大きすぎる家具のひとつで...あえて私は何も言わず、露天風呂へ誘った。弥彦山が見える。緑生い茂るそれを眺めながら、ゆつくりと湯に浸かる。「気持ちいいね」「そうね」何気ない会話。「?」と言えば、そうねと最初に戻してくれる。



露天風呂の一例

くりと口に含み「ねえ、実花」と静かに言った。「この金平糖の突起みたいなのに、結婚生活には角が立つこともあると思うの。だけど、口に入れて出さなければ、角はなくなるし全部甘くなるのよ」

ピンク色の金平糖が、ころがり落ちる。母の顔を見ながら、私のそれも、ゆつくりと甘く溶けていった。





露天風呂の一例



青空を、星空を、朝日を、見にきてください。



満たされた腹を抱えて
また星空露天に、満たされる。

東京駅からゆつくりと2人で電車に乗るのは、久しぶりのことだ。妻が嬉しそうにお弁当を買ってこちらへ走ってくる。「おい、指定席なんだから急がなくて大丈夫だ」「でも」と笑顔で返す。エメラルドグリーンの踊り子号に乗り込んだ。「まあ大きな窓ね」と言いながら早速お弁

部屋でごろりとしていたら「あなた！もう、最高よ」と大きな声。おかげで目が覚めた。「絶景よ、絶景。また夜も行かなくちゃ」と嬉しそうだ。「あのね、ほんとうに海と空以外に何も無いのよ。きつと夜になれば星が見えるかしら」何？星？それは貴、天体望遠鏡を買ってもら

絶景露天とは、このこと。視界には、青い海と空。夜は満天の星空、朝日の昇る水平線。美肌の湯として名高い、熱川温泉の泉質。二種の自家源泉と趣向を凝らしたお風呂が自慢の熱川プリンスホテル。それらにゆったりと酔いしれ、思う存分湯浴みを楽しみお休日を過ごせる。時間限定で、湯上り処には伊豆のみかんシャーベットが並ぶ。ほてった体にするりと通る冷たさが、また快感。贅沢にもこの湯を独占できる露天付客室も。また、太平洋の広大な青を眺めながらのんびり過ごせる客室も、至福の時間を過ごせる空間となっている。

太平洋を望む車窓の旅

少しの時間的余裕で、小田原駅から先、目前にきらきら光る太平洋、広がる美しい景色が旅を盛り上げます。スーパービュー踊り子号なら着くまでも楽しい！これも伊豆の旅の魅力と醍醐味。新幹線はトンネルと切通しがほとんど、残念な車窓になることがしばしば…せっかくなら、存分に楽しもうじゃありませんか…。



熱川プリンスホテル



使えます
Suica Suica
SuicaはJR東日本の登録商標です

- 413-0302
- 静岡県賀茂郡東伊豆町熱川温泉
- Tel (0557) 23-1234
- Fax (0557) 23-4696
- <http://www.atagawa-prince.co.jp/>

熱川プリンスホテルのご予約は『JR東日本びゅう旅行商品』で!



往復のJR(東京~伊豆熱川)



熱川プリンスホテル

2012年 4月1日(日) ▶ 6月30日(土)
 1泊2日
 食事/夕食1回・朝食1回付
 旅行代金/おとな1名様(東京駅発着)
22,400円~39,300円



往復のJR(東京~伊豆熱川)
※利用列車限定



熱川プリンスホテル

2012年 4月1日(日) ▶ 7月13日(金)
 1泊2日
 食事/夕食1回・朝食1回付
 旅行代金/おとな1名様(東京駅発着)
 平日・休日出発 **15,000円** (A代金) 休日前出発 **20,000円** (B代金)



当を広げる様子に、昔懐かしい旅を思い出す。小田原を過ぎた辺りから、窓の向こうには青が広がる。妻はずっとそちらを向き、私は車内販売で調達した食後のコーヒをゆつくりと味わう。源泉から湯煙がもうもうと上がる熱川温泉駅から、迎えるバスで宿に向かった。

部屋に案内してもらおうと、海が一望できる上品な和室。館内の説明を聞いた後、早速お風呂に入りに行くことに。実は私は、あまり風呂が好きではない。もちろん湯には浸かるが、いつも早く出るので妻に呆れられる。だけど、ここは違った。8種もある湯船に、ついつい楽しくなり全てに浸かってみた。中でも浮橋を渡ったところにある岩露天とヒノキの風呂は、大海を望む優雅な空間。ああ、ここが気に入った。ゆつくりと愉しんで湯上り処に行く。と、「あら、おいしいわよこれ」と妻がみかんシャーベットを食べている。「何だ、早いな」驚く私をよそに「最上階の露天がすごいんだって。さっき聞いたのよ」と、早くも移動する気ようだ。「わ、わたしはいい。もう十分だ」ちよつとのぼせ気味なのを隠し、先に部屋に戻る。



えなくて、大人になってからようやく自分のお金で買った夢見る少年が聞いては、いてもたってもいられない...ということ。妻はわかって言っているのか。私は早速、夕食後にもう一度入浴するためのタオルを用意し始めた。

ご予約のクーポン無断複製OK!
びゅう予約センター ☎21:00迄 千葉県内のお客様 ☎043-221-8605
 ☎0570(04)8928
 全国展開のお客様 ☎029-227-3761

インターネット申込 必ずお読みください びゅう
<http://www.travel.eki-net.com>

お申し込み・お問い合わせは **JRの駅にある**
びゅうプラザ
 (旅行カウンター)
 又は、主な旅行会社へ
※一部お取り扱いしていない旅行会社もございます。

旅行企画・実施
JR東日本旅客鉄道株式会社
東京都千代田区 旅行営業課 2-2743号 東京都渋谷区代々木2-2-2 一般社団法人日本旅行業協会 協力会員



熱川プリンスホテル



テラスより食事処を望む



緑の高原那須

ハンドレッドグリーン那須に行く。



アプローチ

テラスより庭園を望む

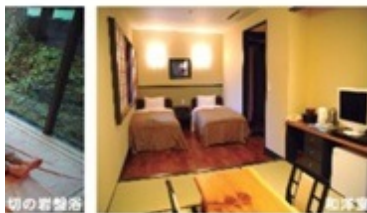
彼も大切だけど、今日は友達と。
おしゃべりに花咲く春の女子旅。

大学時代からの女友達3人で那須高原へやってきた。「まさに緑のトンネル!」とのんきに後ろの席で叫ぶのは佳織。「それより地図見てよ」とレンタカーのハンドルを握る私に「ナビ設定したから平気」と、助手席の真由がさらりと言う。新緑が美しい季節、那須街道を右に曲がり、

グラスワインで乾杯。「幸せ」とつぶやくと「そうよね、もうすぐ結婚する人はね」などと真由に突っ込まれる。「いやいや、3人で来る旅は、まあ特別なものよ」頷きながらワインを飲み干し、繊細に作られた美しい前菜を、私はじっくりと味わった。美味しい食事を堪能しながら、女子

那須高原の別荘地に静かに佇む大人の隠れ家。緑のトンネルを抜けて宿のアプローチにたどり着いた途端、ほろりと心がなごんでゆく。茶香炉がふわりと香る和洋室、温泉がかけ流しであふれるヒノキの貸切風呂。気心知れた仲間と一緒にごろりと寝転ぶ岩盤浴。体の中からキレイになるお手伝いをしたい、と四季折々の旬菜を、その時期の一番美味しい食べ方で調理。女性には嬉しいカラーゲンや、ビタミン豊富な品々をじっくりと堪能してほしい。部屋には那須の温泉から生まれたミストスプレーも常備されている。自分や友人のお土産に、と買って帰るゲストも多い。

静の宿 途瀬

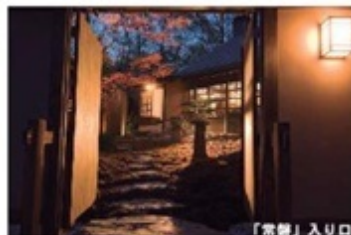


切の岩盤浴

お風呂

プライベートな緑れ「常盤」

専門のスタッフがチェックインから食事のもてなしまで全てを担当する離れ「常盤」。他のゲストと顔を合わせることなく、アウト 12 時まで完全なプライベートな時間を過ごせる。まさに大人のための空間。



「常盤」入り口

- 千325-0302
- 栃木県那須町高久丙 405-386
- Tel (0287) 76-7173
- Fax (0287) 76-7174
- <http://www.ousenoyado.com/>
- 1泊2食1名料金 14,700円～
- 離れ「常盤」33,600円

那須温泉生まれ
温泉ミストスプレー



那須の温泉から生まれた、「那須温泉ミストスプレー」。お風呂上がりのつや肌が、そのまま自宅でも続いたら…という女性の声から誕生しました。達瀬の宿静では、各部屋にお試用を用意しているので、気軽にしゅっとひと吹きリラックスして♪春先の日差しは案外強いものです。お化粧の上からでも、気軽にクールダウンしましょう。自分や友人への気軽なお土産にもおすすめです。



夕食の一例



定評ある釜炊きご飯



食事の一例



別荘地に入りこむと、賑やかな空気が、急に静けさを増した。ひっそりと佇む旅館が見える。大人の隠れ家といった面持ちだ。私たちは荷物を下ろし、緑のもみじが迎えるアプローチを歩いた。チェックインを済ませ、さっそく貸切岩盤浴を楽しむことに。順にごろりと横になる。サウナなんか大好きな佳織は「新陳代謝が良くなってるの実感するわ。見てこの汗!」と嬉しそうに選手交代。そのあとはヒノキの香りがふんわりする貸切の温泉へ。3人で入るにはちょうど良い広さのお風呂。あまりに広いと声も聞こえないから不安になるけど、おしゃべりしながら温泉を楽しむのは最高ね。

ほっこりしたら、お部屋で休憩。居心地良い和洋室のテールには、日替わりのハーブティと那須のお菓子がバスケットに詰め込まれていた。「おしゃべりセットだっ」と私が美味しそうにラスクを手にとると、「ためよ!夜まで我慢、夕食が入らなくなるじゃん」と佳織に止められる。うーん、甘いもの食べたかったのに、でも楽しみにしている夕食の前は、やはり我慢よね。と食事処へ。春の緑が見えるテール席に座り、私たちはさっそく



露天付特別室

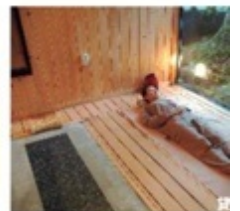
3人の話は止まらない。独身はどうだ、仕事はどうだ、なんて話しているうちに、それはもうお部屋で延長戦。美味しいお菓子をつまみ、ベッドでごろりとする贅沢。こういう女同士の旅もずっと続けたいな。そう思いながら、私は熱いハーブティをゆつくりと飲んだ。



食事処「彩」



貸切の温泉



露天

TOYOTA Rent a Car

ハイブリッドカーが
“ゾクゾク”登場!!

AQUA



PRIUS



PRIUS C



TOYOTA トヨタレンタカー

那須塩原駅前店

営業時間 8:00~20:00

TEL.0287-65-3100



春化と緑豊かな道を抜け、

ひっそり佇む古里。



もみじ谷大吊橋

旅の土産話に花を咲かせ
いつかこうなりたいたいと願う。

「あなたのいう通りだった」と部屋に入っ
てくると、旅行鞆をどすんと置いて勝手に
に部屋に入り込んでくる。母だ。「スベ
シアの個室って贅沢ね。何だか気分が盛
り上がっちゃって」。塩原温泉に行く、と
いう母に個室を勧めたのは、私。3ヶ月

ちらへ戻ってくると同時に、私も親元を
離れることにした。別々のところを借り
るって話したはずなのに。父がいるその
場で、大きくは言えず「サンキユ」とつ
ぶやく。その横で聞こえなかったかのよ
うに、父が「指、しわしわだな」と母

塩原温泉の奥地にひっそり
と佇む温泉旅館「四季味亭ふ
じや」は、その名のとおり、
季節毎の味わいが愉しめる宿。
毎日石川県から届く新鮮な魚
介類に加え、栃木県の山の幸
をあしらうことによって、こ
の宿独自の「山海創作料理」
となっている。昔、銀座の加
賀料理店で修行したという板
長の、たつた組のゲストだ
けに叶う、特別なもてなし。
そして女将のあたたかい人柄、
スタッフの粋な計らいと笑顔。
時代と共に変わるものもあれ
ども、先代からずっと変わらない、
ぬくもりがここにある。
春の塩原の自然を楽しみつ
つ湯宿に到着したら、ゆっく
りとした時を過ごせるだろう。

美食の権全国！位受賞

女性に人気の雑誌「オズマガジン」で
お馴染みのネットサイト「OZmall」
において、実際に泊まった人のクチ
コミによる評価、全国1位を受賞！
「温泉」×「美食」を愉しめる宿として、
女性からの5つ星を獲得している。



使えます
Suica

SuicaはJR東日本の登録商標です
2012年3月下旬ごろ
利用開始予定

- 〒329-2923
- 栃木県那須塩原市上塩原675
- Tel. (0287)32-2761
- Fax. (0287)32-2762
- http://www.1fujiya.com/
- 板長ブログhttp://ameblo.jp/1fujiya/
- 1泊2食18,000円～



ちょっぴりリッチな温泉旅。🔥 素敵な宿へは素敵な列車で

せっかく行くら「ちょっぴりリッチ」に、
東武特急スペースシアのコンパートメントルーム（個室）がおすすめ！
旅路も「くつろぎ」の空間に♪
昨年12月29日より順次「リニューアル・スペースシア」が登場、
さらに気分を盛り上げます。
また、JR新宿直通のJR特急車もリニューアルで登場しています。
行く道も、帰る道も楽しい旅。これが四季味享ふじや流・・・



コンパートメントルーム

客室内



ビュッフェ

**あったかメニューは
女子も大喜び♪**

- ・からあげ
- ・シウマイ
- ・チャーハン
- ・焼きおにぎりなど

※ビュッフェは別途料金で利用いただけます。

東武スカイツリーライン方面 ▶ 四季味享ふじや おすすめ列車

※ダイヤ改正等で時刻変更になる場合があります
お出かけ前に、ご確認ください。

きぬ115号（平日午後割）	
浅草	12:00発
北千住	12:12発
鬼怒川温泉	13:58着
	13:59発 普通 会津田島 ゆき
上三依塩原温泉口	14:38着
	14:50発 夕の原 ゆき
元湯温泉口	15:04着

※平日午後割
平日の特急料金は通常特急料金より割引になります

きぬがわ5号	
新宿	13:05発
池袋	13:11発
大宮	13:32発
鬼怒川温泉	15:10着
	15:12発 快速AIZUマウントエクスプレス号
上三依塩原温泉口	15:48着
	16:00発 夕の原 ゆき
元湯温泉口	16:14着



個室風食事処



向屋



露天風呂付客室A

前に女友達と一緒に忘年会♪で行ったら、
何だかすごく楽しかったから。「乾杯した
の？」と尋ねると「当たり前よ」と笑う。
専らビール党の母。きつと人目をばはか
らず父と缶ビール片手におしゃべりして
いたに違いない。「生ビールなのよ」と驚
き発言。そうかスペースシアは生ビールが
飲めるんだっけ！

「それでねえ、旅館のお料理も美味しく
て、お肉はあまり好きじゃないけど、そ
こは柔らかくて」なんでも「とちぎ和牛」
という上等品なんだそうだ。栃木県なら
では山の幸、そして「お魚も新鮮でね。
驚いちゃった。お父さん何度も旨い、旨
いって」と笑っていたら、ドアが開いた。
「おい、お土産見せたのか？」母があわて
て靴を探る。「ほら見て、可愛いでしょ、
この器」へえ、夕食の際に使われていた
ものと似たものを見つけ、気に入ったの
で買ってきた様子。「いいじゃない。あり
がとう」と言うと「何？私のよ」とあっ
さり戻された。何なんだ、あなたへのお
土産はこっち、と小さなくい飲みが、ふ
たつ。がさがさ音を立てて姿を現す。「彼
と使いなさい。春から一緒に住むんで
しょ」……ずつと転動になってた彼がこ



露天風呂付客室B

の手を取る。「そんなのよく聞いてよ。お
部屋の露天が気持ちよくて、チェックア
ウトぎりぎりまで温泉に入ってたから、こ
んなふうになっちゃった」と手を見せる。
水分をたっぷり吸った指の腹が、優しく
上下している。楽しそうに笑う父と母を
見ながら、いつかこんな夫婦になりたい
な、と彼を想った。
私の春も、きつともうすぐだ。





デザインが異なるお洒落な客室

ツイン、ダブル、和洋室とそれぞれファブリックが異なる素敵な空間。オーナー婦人手製のものも多く、温かさに満ち溢れている。「今回はこの部屋がいい」と指定するリピーターも多い。さて、どの部屋にしましょうか。



和の湯と洋の空間で過ごす

春の花と鯉のぼりが迎える。それは新しい日々の始まり。

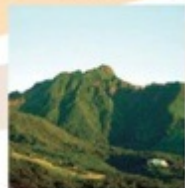
4月から、部署が異動した。彼女と社内で離れるようになって、2週間。久しぶりの泊り旅。「毎日顔合わせしないの、慣れたけど...やっぱりさみしい」と外を向いて言う。それに相槌を打ちながら、ホテルに到着。「わあ。お花きれい！」急にはしゃぎだす彼女。よかつた連れてきて、と車から荷物を降ろす。すこいすこい、と春風にそよぐ鯉のぼりを見て叫んでいる。スイートの部屋に案内されてからも、彼女はまた鯉のぼりのことを口にする。「うち姉妹だからさ、鯉のぼりって見たことないの」へえ、そうなんだ。「俺の実家、子供のときは鯉のぼり飾ってたよ。雨降り出すと母親が急いで片付けてさ」懐かしい思い出が急によみがえる。キングサイズのベッドに座り込むと、彼女が慌てて隣に並んだ。「雨振るとだめなの？」「鯉のぼり、大きなものって見たことない」と言う。確かに都内で生まれ育った彼女、なかなか見る機会はないのかもしれない。実家の鯉のぼりが、目に浮かんだ。広い空と、大きな鯉。悠々と泳ぐ姿。そうだ、貸切の温泉露天に入ろう。思い立って支度する。和風の岩露天で、じっくりと温泉を堪能し、湯上りの囲炉裏で彼女の着替えを待っていたら、いいことを思いついた。

夕食では名物ジャンボ海老フライにかぶりつく。彼女がフォークで刺して「鯉のぼりよ」とやっている。海老だろ？と笑いながら「今度俺の実家行く？」と尋ねる。「え？」思わずフォークを下げる彼女に「うちの鯉のぼり、麻衣に見せたい。ずっと実家に連れて行くのをためらっていた。田舎は嫌かと思って思っていたから。麻衣は海老フライを口に入れ、ごくんと飲み込んでから、言った「うん。行きたい」にっこり笑う、その顔が愛おしかった。



- 〒325-0001
- 栃木県那須町高久甲5406-10
- Tel. (0287)62-5066
- Fax. (0287)64-2509
- http://www.sarai.co.jp/
- 1泊2食14,800円～
- 「旅と宿の物語」を見て、と予約すると1名につき1,000円引
- ピンクリボンに協賛しています

那須の道



那須山頂



東野交通時刻検索
http://toya108.jp/

- 乗車停留所名 黒磯駅 那須塩原駅
- 降車停留所名 白沢橋



源泉3種を愉しむ湯の宿



源泉3種はここで堪能できる

共同浴場「滝の湯」(左)、名湯である公共浴場「鹿の湯」(右)。宿の湯もこの源泉だが、厳密には異なるそうだ。3種の源泉を楽しむとは、実に贅沢。



この宿だから取り戻した笑顔。姉の向こうに、あの人が見える。

いつも夫婦で行く温泉に、今日は姉を誘った。「いいお湯なら行ってみたいわ」と以前から言っていたから。「豪華なお部屋でもないし、露天があるわけじゃないのよ」と新幹線の中で、お弁当をつつきながら言う。「いいのよ」とお茶を飲み干す。宿に向かうにつれて、破黄のにおいが強くなる。客室に入ると、うちの主人がいるにもかかわらず、姉が窓辺の方でごろりと転がっていた。ちよつと、と背中をつつくと「ねえ、ここってお母さんの部屋に似てない？」言われて改めて部屋を見回す。古い樺の階段を登ってたどり着く部屋は、濃茶の木のテーブルに紅い座布団。そこに春の柔らかな光が差し込む。「なんか、落ち着くわあ」と横になったまま、姉はつぶやいた。

夕食前には近くの「鹿の湯」へ行った。白濁の湯にとっぷりと浸かると、日々の疲れがほろっと抜けてゆく。姉は1人気ままに温まっては少し上がる、を繰り返す。その姿が母の背中を思い出させる。2年前に母が亡くなってから、似ている、そう言ったら姉は怒ったっけ。

翌朝目が覚めると、姉がいなかった。きつと1人でお風呂に行っているのだ。案の定「外湯に入ってきたの」と楽しそうに戻ってきた。

横で「姉さんはお義母さんに似てますね」と主人、どきりとしてそちらを見ると「あはは、そうね、最近自分でもそう思うの」と嬉しそうに答える。

下の階からは魚を焼きたいい香りが漂ってきた。「さ、朝食に行きましょう」と姉が言ったその向こうに、母の笑みが見えた気がした。



新小松屋

- 〒325-0301
- 栃木県那須町大字湯本178-3
- Tel. (0287)76-3633
- Fax. (0287)76-2425
- <http://park18.wakwak.com/~dai.s/>
- 1泊2食 6,650円～
- 公共浴場「鹿の湯」徒歩1分(400円)
- 共同浴場「滝の湯」徒歩2分



緑のトンネルを抜けて空を歩く 東野交通

New 108

那須湯本・那須ロープウェイ方面時刻表 東野交通株黒磯営業所Tel.0287-62-0858

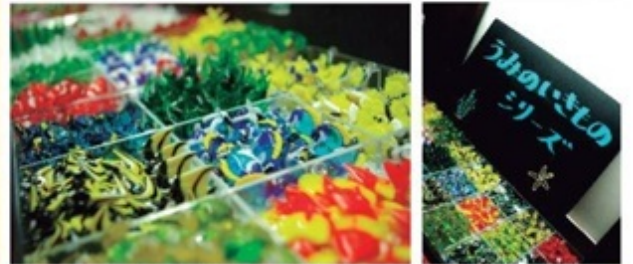
那須塩原駅発【黒=黒磯駅経由】		黒磯駅発【湯=那須湯本ゆき】				
8:30 黒	11:55 黒	6:30 湯	8:45	12:10	15:50 湯	19:05 湯
9:05	12:55 黒	6:50 湯	9:20	13:10	16:25 湯	
9:55 黒	13:55 黒	7:20	10:10	14:10	17:10 湯	
10:55 黒	14:55 黒	8:15	11:10	15:10	18:10 湯	



- 東野交通時刻検索 <http://toya108.jp/>
- 乗車停留所名 黒磯駅 那須塩原駅
 - 降車停留所名 那須湯本

伊豆の思い出を ガラスにそっと 詰め込んで。

伊豆生まれの砂と、カラフルビーズ。
そして小さな生きものたちで
自分だけのキャンドル作り体験しよう。
ガラスを選ぶところからスタート。
砂やビーズを敷きつめて、かわいい魚を浮かべれば
そこに生まれるのは、自分だけのものがたり。
キャンドルが固まるまで、
茶房で美味しいお茶を飲もうかな…。



①色とりどりのビーズと、伊豆のビーチの砂がきれい！②小さなガラスのパーツから好きなものを選びます。可愛くて目移りしちゃうかも③古民家を生かしたお洒落な造りの工房。吹き抜けて気持ちよい空間④同じ建物の中に茶房が併設。キャンドルの出来上がりを美味しいケーキを食べながら待つなんて、贅沢～！⑤出来上がれば自分だけの素敵な物語がガラスの中に完成します⑥熱川温泉駅からゆるやかな坂を登ったところに、この「さくら坂」があります。徒歩約2分で到着です。



〒413-0302 静岡県賀茂郡東伊豆町奈良本 1271
電話：0557-22-5566 FAX：0557-22-5588
営業日：年中無休
営業時間：9:30～16:00(体験最終受付)
体験料金：1,000円から 体験時間：約30分
その後20分ほど冷却(茶房でおくつろぎください)
持ち物など：特別準備いただくものはありません。
予約不要です。ペット同伴可。
但し10名様以上で体験される場合はご連絡下さい。



学び舎のまち 足利



たかうじ屋

着×着 project

足利市観光協会

0284-43-3000

足利市伊勢町3-6-4

いいとこ、行ったり来たり。

足利市観光協会では、足利市内のおすすめ観光情報はもちろん地域外の素敵な観光地や旅館・ホテルなどもご紹介しています

足利市観光協会から、学びで得た、魅力、楽しさを、より多くの皆様へお届けできれば幸いです。

学びは、固辞しない寛容な心から広がります。それは「足利人」の気質そのもの。足利は、このまちの歴史を守りながら、ある時代は学びのまち、またある時代には先進工業で日本屈指の繊維工業のまちに変貌、そして今、足利氏や足利学校の歴史、伊万里鍋島の手紙で名高い栗田美術館や映画・ドラマのロケ地として、数多くの作品に登場。さらに、あしかがフラワーパークの6000種の大藤棚や北関東唯一の規模のイルミネーションを中心に「学び舎のまち」として観光でも脚光を浴びています。

それぞれの持つ魅力には、学ぶことがたくさんあります。足利の象徴的存在である国指定史跡足利学校では、日本最古の孔子廟があり、孔子の弟子との問答をまとめた「論語」の素読をしています。その中には、皆様もご存じの「温故知新」という言葉があります。これは「子曰く、故きを温ねて、新しきを知れば、以って師と為るべし」という論語の一文から生まれましたが、それぞれの地域や旅館・ホテル・施設にも独自の歴史があり、私たちもその歴史から新しい発見やまちなみの重みに気づかれます。

私たちのまち足利の旅館・ホテル・施設にも、それぞれが持つ素敵な魅力があります。その魅力をお互いのまちで知っていただくのも良いのでは？と、そんな思いからスタートした「学び舎のまち足利着×着プロジェクト」。



熱川プリンスホテル

熱川プリンスホテルのご予約はJR東日本ひょうりゅう旅行局まで!

ひょうりゅう

熱川プリンスホテル



新瀬弥彦

新瀬弥彦の予約はJR東日本ひょうりゅう旅行局まで!

ひょうりゅう

新瀬弥彦



塩原温泉

ちよっぴりリッチな温泉旅。素敵な宿へは素敵な列車で

TOBU

ふじや



学び舎のまち
足利

おでかけは 足利へJR50線

新幹線へ行こう

休日おでかけバス



チャリぶら♪ 足利

自転車でまち歩き

レンタサイクル

太平記館



いいとこ、行ったり来たり。

足利市観光協会

