

R P G



2010.....2011  
DESIGNBASKET

GUIDE BOOK

# どんたげーむ？



ファミコン調のレトロなグラフィックのRPG（ロールプレイングゲーム）です。主人公である村の娘イマナを動かして、人々と会話をしたり、宝箱を開けてアイテムを取ったり、遭遇するモンスターを倒したりしながら、物語を進めていきます。



オウジ  
アモムコウリ  
オニヤサン

イマナ	ルッチェ
HP 55	HP 49
SP 32	SP 0

戦闘シーンは、サイドビュー（横からの視点）形式。敵と遭遇したら、戦うか逃げるか。そして、武器で戦うのか魔法を駆使して戦うのか……。戦いで経験値を得ることで主人公や仲間が成長していきます。敵が落とす金をためて商人から武器やアイテムを買います。



がいわ  
とろく  
わ び  
そらび  
まおく  
そめた

イマナ  
HP 28/28  
SP 21/21  
Lv1  
Exp 0/10

ルッチェ  
HP 40/40  
SP 0/0  
Lv3  
Exp 0/30

ゴブリンのこともたちがやくした、  
たがらほごきみつけられるかも。  
まきにきれいなしほはいついたことがあったな。

移動中のメニュー画面。時々、仲間と「会話」をすることで、物語のヒントが得られます。HP（体力）やSP（技や魔法の力）が減ったら「道具」で回復しましょう。武器や防具を手に入れたら、「装備」することを忘れずに。「記憶」しておくと、戦いに負けても記憶したところから物語を再開できます。

## ◆キャラクター紹介◆

### イマナ



Lv.1 HP 28 SP 6

ちから 10 まもり 0 わざ 7 はやさ 12

せうび：すで、ふく、イマナのほうし、なまあし

スキル：ミルコユ（Lv.1）

村の娘。この物語の主人公。オバアチャと二人で村の端に暮らしている。



### ルゥ子工



Lv.3 HP 40 SP 0

ちから 16 まもり 0 わざ 10 はやさ 15

せうび：つるぎ、むねあて

スキル：まりはらう（Lv.4）、れんぞくぎり（Lv.6）

旅の少女。故あって、ゴブリンを狩っている。



### その他のキャラクター



オバアチャ

イマナのオバアチャ。



さんちょう

イマナの村の村長。



ゴゴリン

森に住むゴブリンの子ども。昔イマナと遊んだ。



むらびと

薪を割ったり風呂を炊いたりして暮らす。



こども

村の子どもたち。



かわしま

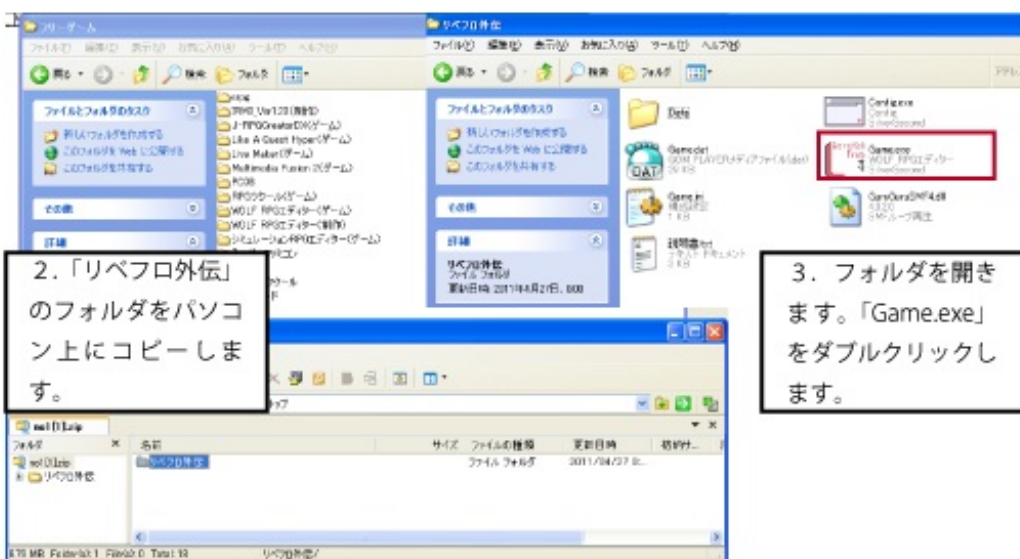
森に住むオニイサン。仲間になってくれる？

## ◆ゲームのダウンロードと開始◆



- 動作 OS : WindowsXP、Vista、7 で動作確認
  - 製作ツール : WOLF RPG エディター
  - ソフト種別 : フリーソフト
- ※ ウィルスチェック済み。

1. 「Liberation From 外伝」  
をダウンロードします。



3. フォルダを開き  
ます。「Game.exe」  
をダブルクリックし  
ます。



4. タイトル画面が開き  
ます。初めてのときは  
「START」、続きのときは  
「CONTINUE」を選択しま  
す。「END」ゲーム画面を開  
じます。ゲームを終わると  
きはウィンドウを閉じても  
終われます。

「START」を押すと、オープ  
ニングが始まります。

※アンインストール方法：ゲームをパソコンからアンインストールする場合、フォルダごと削除すればアンインストール完了です。

## ◆ 操 作 の し 方 ◆



### 【マップ画面/メニュー画面】

◆ [十字キー] マップ画面上のキャラクターの移動/メニュー画面上の選択に使用します。

◆ [Enterキー] マップ画面上で人に話しかけたり物を調べる/メニュー画面上の決定に使用します。

◆ [BackSpaceキー] マップ画面上からの【メニュー】を呼び出し・解除/決定後、一つ前のメニューに戻ったり、キャンセルするときに使用します。

【メニュー】には「会話」「道具」「技」「装備」「記憶」「その他」があります。

◆ [Shiftキー] マップ画面上で一回押すと移動速度が速くなります。もう一回押すと元の速度に戻ります。

※市販のゲームパッド(コントローラ)でも操作対応しています。(【メニュー】「その他」でキー設定できます。)



### 【戦闘画面】

◆ [十字キー] キャラクターの行動を選択します。

最初に「戦う」か「逃げる」か。

「戦う」場合、個々のキャラクターがどう戦うかを選択・決定していきます。

「攻撃」や攻撃「技」を選択すると攻撃対象となる敵が点滅しますので、[十字キー]で対象を選択します。回復「技」の場合、表示されるカーソルでどの味方を回復するかを選択します。

◆ [Enterキー] キャラクターの行動を決定します。

◆ [BackSpaceキー] 一つ前の決定・選択に戻ります。

### ◇データの記録とゲーム終了の仕方◇

【メニュー】を呼び出しその中の「記憶」を選択し、いずれかに書き込みます。すでにデータが存在するところに書き込むと、データが上書きされます。同じく【メニュー】「その他」から「タイトルに戻る」「ゲームを終了する」ことができます。

## ◆マップと攻略◆

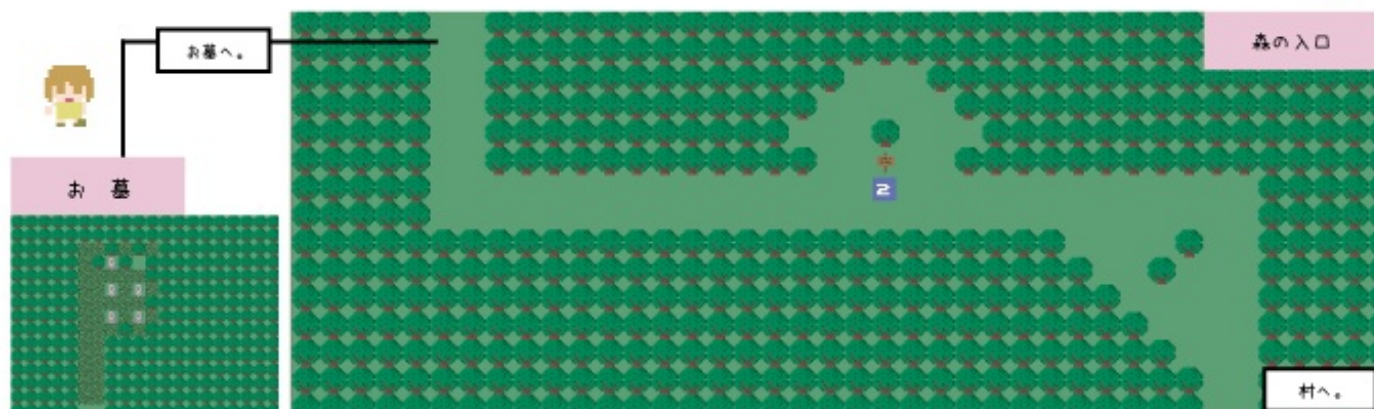
# イマナの村 (森の入りぐち、おほか)

物語の始まりの場所となる、主人公イマナが住む村。森の入口付近に、ゴブリンの子どもがたむろしているが……？



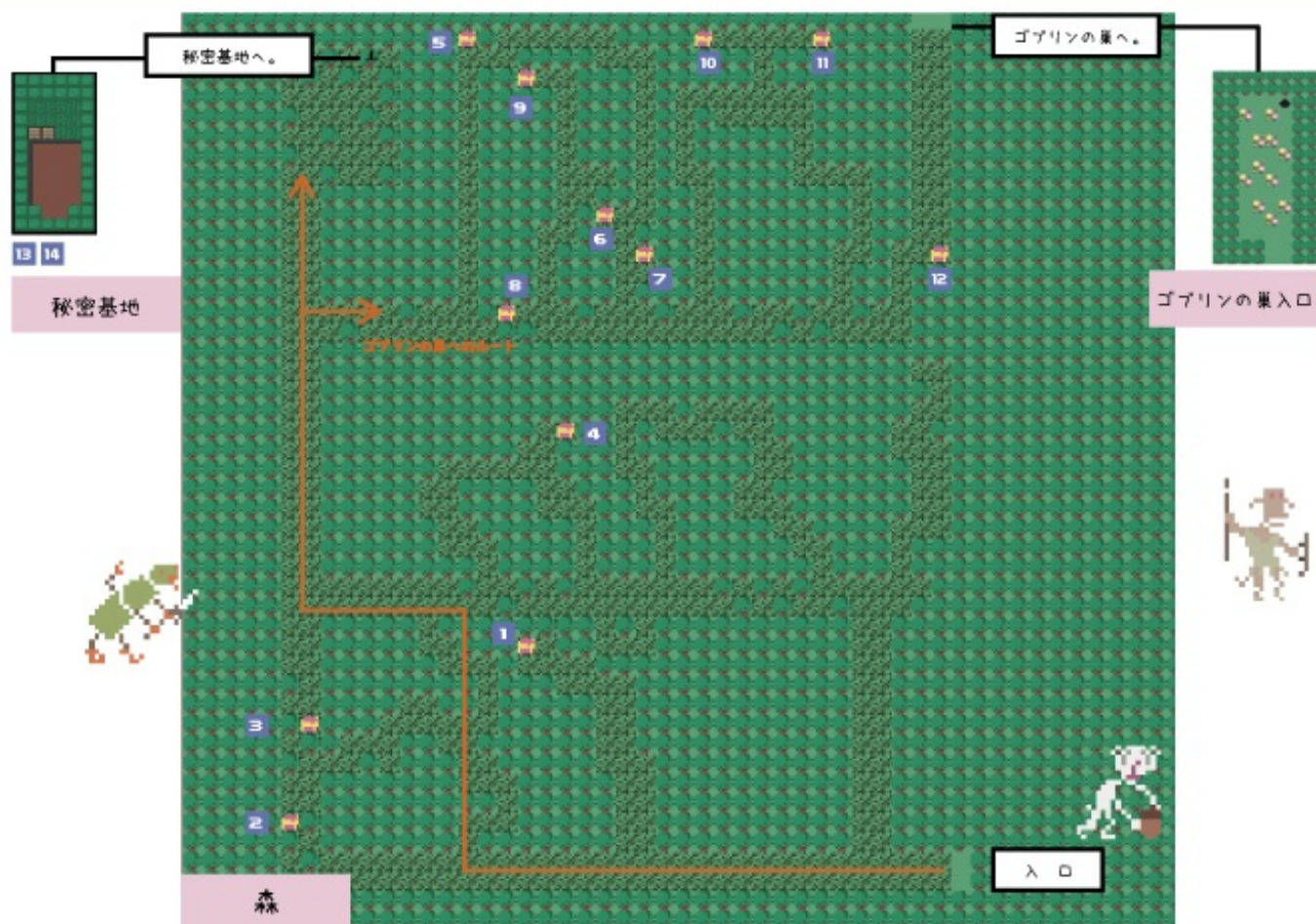
treasure : 1. 三日月あめ5個(※家のたむすの中)、2. ままぎ

攻 略：村の中、森の入口ともに、イベント以外では敵は出てこない。イマナの家と森の木でアイテムが入手できる以外は宝箱や隠しアイテム等もない。することは村人や村の近くにたむろしているゴブリンの子どもの話に耳を傾けることくらいで、一度村を出て森の入口から戻ってくると、イベントが発生する。



# 森 (ひみつきち・ゴブリンの巣へのみち)

森の道は入り組んでモンスターが出現し、随所に宝箱が置かれており、序章における最初のダンジョンとなっている。森の奥はゴブリンの巣に通じているが、まずは秘密基地へたどりつこう。



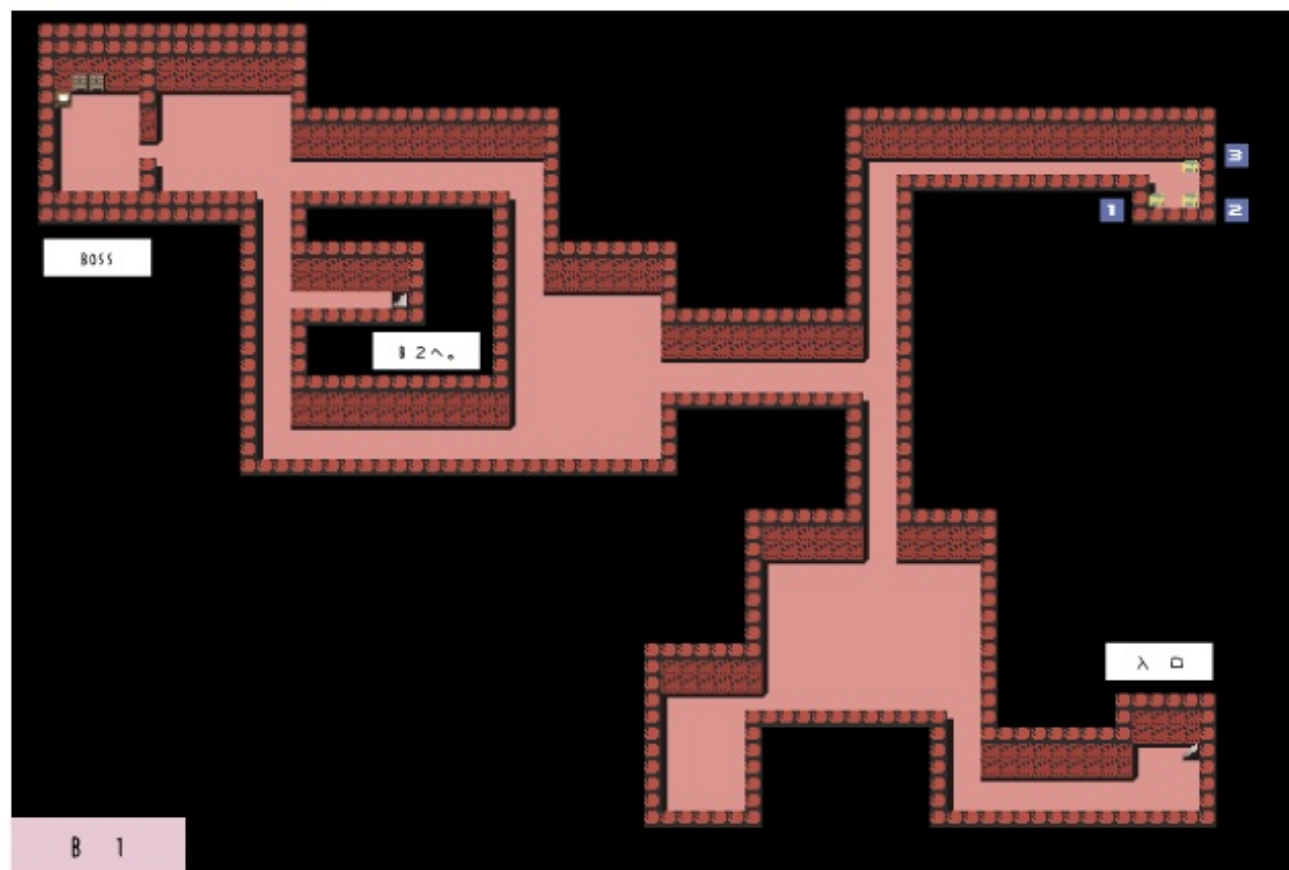
enemy : クサヘイムア、オウバ、オニヤサコ、オオムサ、オオメムマ、ウラウルサ、  
イモムシワリ、ワルイヨウセイ、

treasure : 1. くさかりのつるぎ、2. まるたて、3. チョコ、4. かむのぼうし、5. チョコ、  
6. チョコ、7. ビックリバコ、8. 16、9. つたからみランス、10. てつものつるぎ、  
11. むねあて、12. かみかざり、13. ミルウ亜亜 10個、14. チョコ 2個

攻 略：まずは、秘密基地を目指していくことになる。図に示した線に沿っていくのが、近道。その際に、近くある宝箱は回収していった方がよい。とくに①「くさかりのつるぎ」を取ると植物の敵との戦いがラクになる。秘密基地で休んだ後は、ゴブリンの巣に向かうことになるが、基地への一歩手前の道を東へ、道なりに進めばいい。⑨「つたからみランス」の宝箱は道から逸れているが、イマナが装備するとやはり戦闘がラクになる。ビックリバコは強敵なので開けないでもいいが、倒すと50G入手できる。秘密基地に戻ればいつでもHP・SPを全回復できるので、周辺でレベルを上げるのもいい。ルッチエがスキル「切り払う」(全体攻撃・レベル4)を習得すると戦闘がスムーズに進められるはず。

# ゴブリンの巣

森の奥にあるゴブリンたちの住みか。北東の隅が宝物庫になっており、更に地下にはゴブリンの恐れる名刀が隠されているが、カギがかけられている。北西の部屋に巣を守る長がいる。



enemy : ゴブリン、ヨウリツボウ、ワサツクモモ、ミルキャピヤ Boss : ゴブリンボウヤ

treasure : 1. はねぼうし、2. ランス、3. ビッコリバコ

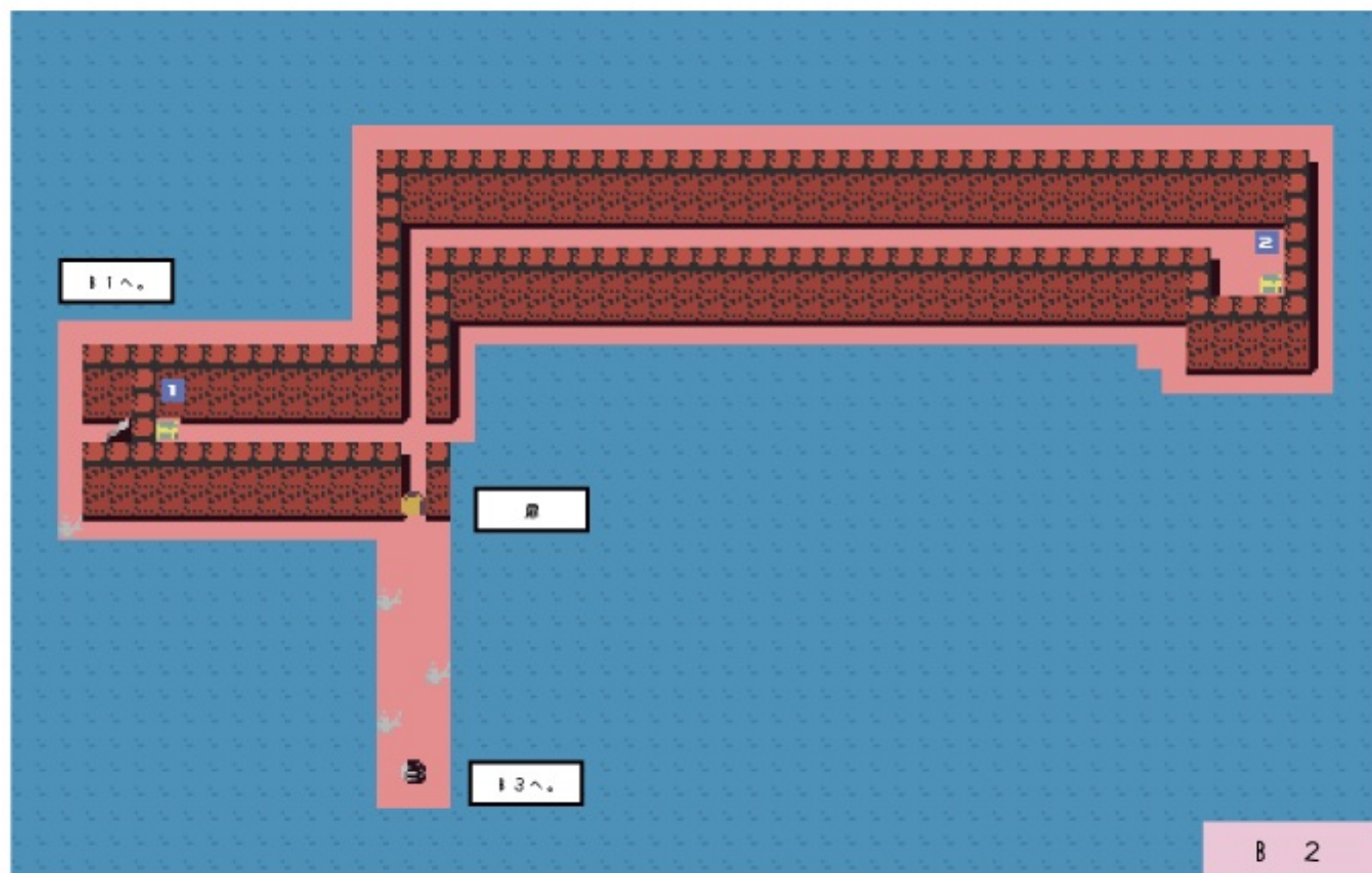
攻略：それほど入り組んだダンジョンではなく、ほぼ道なりに奥へ進めば、ボスの部屋へたどりつく。ただ最初のフロアに入るとイベント戦が起きるので、森で体力が減っていた場合、回復しておいた方がよい。左下の部屋に商人がいてアイテムを買うことができる。森で武器を取っていない場合は、「やり」「てつをつるぎ」「むねあて」辺りの最低限の装備を揃えておくとよい。お金があるならできるだけいいものを揃える。北東フロアは宝部屋になっているが、安全にボスを倒したいなら回収し装備しておく。地下へ下りる階段があるが、ボスを倒した後でないと最下層に至る扉を開くことができない（宝箱は回収できるが敵が強く、迂回が面倒）。ボスの部屋も、入口にさしかかると自動的にイベントになり戦闘が起こるので、手前で体力を回復しておく。





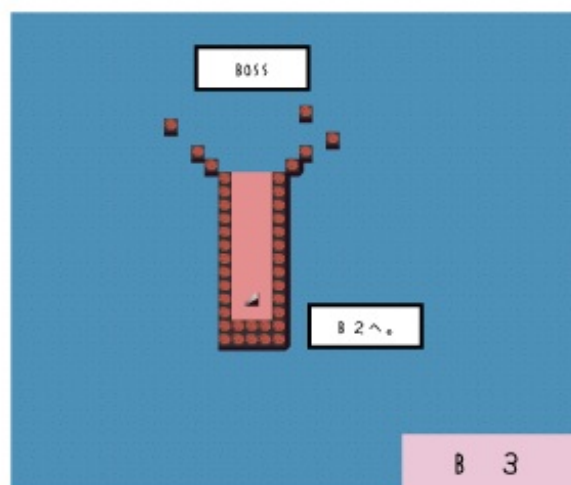
# ゴブリンの巣(地下)

ゴブリンの巣の地下。井戸にたどりつくにはぐると迂回する必要がある。井戸が更に最下層の水源へと続いているが、地下室の鍵を持っていないと扉が開かない。あやしい霧が立ち込める……。



enemy : ゴブリン、ワカビ、ガスト、チウナギ Boss : ???

treasure : 1. ぎんのかねあて、2. あしなぎのつるぎ



攻 略：画面下にある井戸を目指し進むことになるが、階段を下りてすぐ下へ進もうとしても骸骨が邪魔で通ることができない（反対側から押すと骸骨が水に落ちて行き来できるようになる）。そのため、まずは上側を迂回していくことになる。敵のレベルが一回り強くなるので、逃げてしまうのも手。宝箱には強力な武器が入っているが、残すところ最下層だけなのであまり必要性はない。最下層の行き当たりでボスマンスターを倒せばクリアとなる。

## ◆モンスターのデータ◆

### ワサヘデムシ



HP 12 ちから 10 まもり 0 はやさ 5

属性：しよくぶつ スキル：

経験値：1 お金：1 おたから：

森に生息する草の一族。ゲーム中最も弱いザコ敵。  
必ず複数で出現する。

### オウバ



HP 18~20 ちから 11 まもり 0 はやさ 5

属性： スキル：ドングリ、カコソ

経験値：1 お金：2 おたから：

森に生息するよくわからない種族。どんぐりを投げ  
てくるタイプと花粉を蒔いてくるタイプがいる。

### オニヤサシ



HP 25 ちから 12 まもり 2 はやさ 5

属性： スキル：オドリ

経験値：1 お金：2 おたから：

森に生息するよくわからない種族その2。不明な踊  
りを踊ってこちらのSPを奪い取ってくる。

### デモムシロ



HP 35 ちから 14 まもり 5 はやさ 5

属性：こむちゅう スキル：

経験値：3 お金：2 おたから：

森に生息する昆虫の種族。体が固く少しダメージが  
与えにくい。

## オオハナ



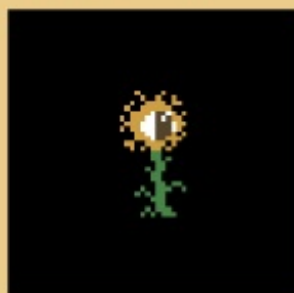
HP 45 ちから 12 まもり 1 はやさ 1

属性：しょくぶつ スキル：

経験値：2 お金：4 おたから：

森に生息する花の魔物。HPが高いが「くさかりのつるぎ」や火の魔法だとダメージを与えやすい。

## オオメロマ



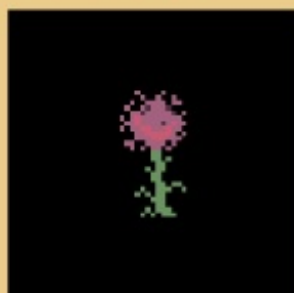
HP 65 ちから 13 まもり 2 はやさ 1

属性：しょくぶつ スキル：

経験値：3 お金：4 おたから：

森に生息する花の魔物。オオハナより更にHPが高め。

## ワラウハナ



HP 80 ちから 14 まもり 2 はやさ 1

属性：しょくぶつ スキル：

経験値：5 お金：5 おたから：

森に生息する花の魔物の中で最もHP・力が高い。出現率は低め。

## ワルイヨウセイ



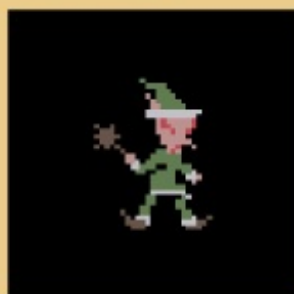
HP 120 ちから 14 まもり 1 はやさ 20

属性： スキル：

経験値：5 お金：8 おたから：

森を徘徊して飛び回る根の悪い妖精。単独で行動するが森の中では最も強い部類なので遭遇したら注意。

## ゴブリン



HP 32 ちから 12~15 まもり 2 はやさ 18~22

属性：ゴブリン スキル：

経験値：5 お金：5 おたから：

ゴブリンの巣にいるゴブリンの子どもたち。ナイフを持った者と棍棒を持った者とがいる。

## ヨウジツボウ



HP 150 ちから 18 まもり 3 はやさ 20

属性： スキル：

経験値：12 お金：9 おたから：バツワラー

ゴブリンの巣に雇われている用心棒。それだけあって戦闘能力はかなり高い。

## ミルキャビヤ



HP 60 ちから 14 まもり 9 はやさ 19

属性：こむちゃら スキル：ミルコユ

経験値：4 お金：7 おたから：

ゴブリンの巣に寄生する小型の蜂。餌を貰う代わりにゴブリンの体力を回復している。

## ビツワリバコ



HP 100 ちから 20 まもり 4 はやさ 25

属性：ゴブリン スキル：

経験値：5 お金：50 おたから：

宝箱を開けると出てくるゴブリンの仕掛けたビツワリ箱。普通の宝箱と見分けがつかない。強敵。

## ゴブリンゾンビ



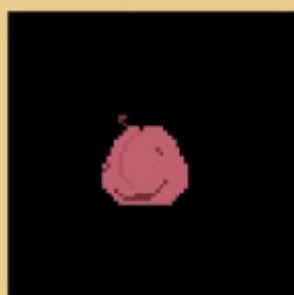
HP 60 ちから 20 まもり 0 はやさ 18

属性：ゴブリン・アンデッド スキル：

経験値：7 お金：7 おたから：

異変によってアンデッドと化したゴブリン。普通のゴブリンよりも体力が高い。地下に屯している。

## ワサツクモモ



HP 50 ちから 14 まもり 1 はやさ 5

属性：アンデッド スキル：ネムク

経験値：4 お金：4 おたから：

ゴブリンの巣に住み着く腐った果実。甘いにおいて眠気を催させてくる。厄介な敵。

## 手ウナギ



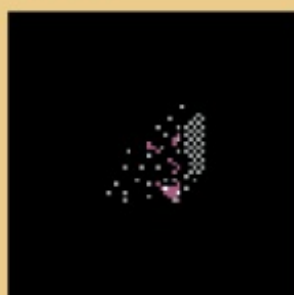
HP 80 ちから 23 まもり 4 はやさ 23

属性： スキル：

経験値：7 お金：0 おたから：

ゴブリンの巣の地下に住み着く血の色をした奇妙なウナギ。見かけによらず手強い。

## ガスト



HP 70 ちから 20 まもり 15 はやさ 20

属性： スキル：

経験値：8 お金：0 おたから：

ゴブリンの巣の地下に蔓延る正体不明の霧状の魔物。通常攻撃が効きにくい。

◆ BOSS モンスター : デー月 ◆

ゴブリンジジィ



BOSS ENEMY

HP 350 ちから 23 まもり 9 はやさ 15

属性：ゴブリン スキル：

経験値：80 お金：100 おたから：ポールアックス  
ゴブリンの巢の留守を預かる爺。歴戦のゴブリン戦士でありその戦闘能力は高い。

ゴブリンババァ



BOSS ENEMY

HP 250 ちから 25 まもり 7 はやさ 7

属性：ゴブリン スキル：ミルコユ、ファイア

経験値：120 お金：300 おたから：

ゴブリンの巢に住み着く婆。高い戦闘能力に加え魔法も極う序章中最強の敵である。

???



BOSS ENEMY

HP ? ちから ? まもり ? はやさ ?

属性：? スキル：?

経験値： お金： おたから：

ゴブリンの巢の地下に住み着く???



ゴブリンジジィ&ババァ攻略法：  
装備はできるだけ万全、仲間のレベルの目安は5以上。ババァは最初ジジィの回復に専念しますが、気にせずジジィを攻撃し続けずジジィを倒してしましましょう。ババァは3回程でジジィの回復をやめて攻撃に参加してきます。そうするとジジィ&ババァの仕絶なダブル攻撃を食らうことに。

## ◆アイテム：デー月（武器）◆

つるぎ 【つるぎ】こうげき +8 属性： 効果：

備考：護身用の剣。

たけやり 【やり】こうげき +9 属性： 効果：

備考：イマナのオバアチャ手作りの鋭い竹槍。※修正 = こうげき +7

くさかりのつるぎ 【つるぎ】こうげき +9 属性：対しよくぶつ 効果：

備考：植物の敵に 1.5 倍のダメージ。

つたからみランス 【やり】こうげき +10 属性： 効果：つり

備考：騎士の持つ槍だが、蕨が絡まり錆びている。時々敵を蕨に絡ませる。

てつものつるぎ 【つるぎ】こうげき +12 属性： 効果：

備考：ごく一般的な量産型の剣。

やり 【やり】こうげき +12 属性： 効果：

備考：ごく一般的な量産型の手槍。

ランス 【やり】こうげき +14 属性： 効果：

備考：騎士の持つ槍。

あしなぎのつるぎ 【やり】こうげき +16 属性：対ゴブリン 効果：

備考：ゴブリン狩りの伝説の名刀。ゴブリンに効く。

ポールアックス 【やり】こうげき +18 属性： 効果：

備考：槍の柄の部分に斧がついており斬りつける攻撃も可能。重い。

きのぼう 【ぼう】こうげき +1 属性： 効果：

備考：木の棒。

## ◆アイテム：デー月（防具）◆

バウラー 【たて】ぼうぎょ +1 属性： 効果：

備考：腕に装着するタイプの小さな盾。

まるたて 【やり】ぼうぎょ +2 属性： 効果：

備考：小さな丸い盾。

◆ アイテム： 鎧 ( 防具 ) ◆

ふく 【からだ】ぼうぎょ +4 属性： 効果：

備考：服。

むねあて 【からだ】ぼうぎょ +5 属性： 効果：

備考：胸部のみの鎧。身軽に動ける。皮製。

どうのむねあて 【からだ】ぼうぎょ +6 属性： 効果：

備考：胸部のみの鎧。身軽に動ける。銅製。

ぎんのむねあて 【からだ】ぼうぎょ +11 属性： 効果：

備考：胸部のみの鎧。身軽に動ける。銀製。

かわのよろい 【からだ】ぼうぎょ +8 属性： 効果：

備考：鎧。皮製。

うろこのよろい 【からだ】ぼうぎょ +10 属性： 効果：

備考：鎧。うろこを縫い合わせて強化してある。

くさりかたびら 【からだ】ぼうぎょ +7 属性： 効果：

備考：鎖かたびら。

ひかりかたびら 【からだ】ぼうぎょ +11 属性： 効果：

備考：特殊な金属で編まれた鎖かたびら。

かわしまのふく 【からだ】ぼうぎょ +6 属性： 効果：

備考：かわしまの服。

かみかざり 【あたま】ぼうぎょ +1 属性： 効果：

備考：髪飾り。

かわのぼうし 【あたま】ぼうぎょ +2 属性： 効果：

備考：帽子。皮製。

はねぼうし 【あたま】ぼうぎょ +3 属性： 効果：

備考：帽子。まじないのかかった羽根がついており回避率を上げる。

かぶと 【あたま】ぼうぎょ +4 属性： 効果：

備考：冑。防御力が高いが少し重い。



## ◆アイテム：デー円（道具）◆

### 三日月お曲

備考：HPを25ポイント回復する。

### 于ヨコ

備考：SPを25ポイント回復する。

### まきぎ

備考：戦闘中に使用すると「ファイア」のスキルと同様の効果がある。

## ◆スキル：デー円（魔法）◆

### 三日月

【まほう】SP：2 属性：か11ふく

備考：HP 20ポイント程度回復。技が上昇すると効果も上がる。

### ファイア

【まほう】SP：4 属性：ほのあ

備考：HP 20ポイント程度のダメージを与える。

### オドリ

【そなた】SP： 属性：か11ふく

備考：SP 2ポイント程度回復。敵が使用するとこちらのSPを1奪う。

### ドンゴリ

【そなた】SP： 属性：

備考：単体に通常攻撃の1.2倍程度のダメージを与える。敵が使用。

### カココ

【そなた】SP： 属性：

備考：全体に通常攻撃の8割程度のダメージを与える。敵が使用。

### ネムク

【そなた】SP： 属性：

備考：全ての能力を半減させる。戦闘中2ターン前後有効。

## ◆スキル：デー円（技）◆

### きりほらう

【わざ】HP： 属性：

備考：全体に通常攻撃の8割程度のダメージを与える。

### れんぞくぎり

【わざ】HP：5 属性：

備考：一度に二回連続攻撃を行う。HPを5使用するので注意。

# 「リベフロ」本編・予告？



ちょっとレトロなグラフィックのRPG（ロールプレイングゲーム）「リベフロ」。グラフィックとシステムのクオリティを上げつつ、本編制作中。

夏頃、公開予定です。



カリエテ：  
こもから、にしのエス丹の夢ちにもあろう。





Liberation From 外伝

2011.4 ver1.00

製作・著作 k・imayui

サイト URL <http://d.hatena.ne.jp/kimayui/>



**【シナリオ】**

イマユイ・K <http://d.hatena.ne.jp/imayui/>

**【サウンド】**

PANIC PUNPKIN <http://panicpumpkin.omiki.com/>

ユウラボ 8bit サウンド工房 <http://www.skipmore.com/sound/>

こだまプロダクション <http://koukaongen.com/>

スパイダーワークス <http://www.spiderworks.jp/>

**【フォント】**

O 4 <http://www.dsg4.com/04/about/index.html>

Sucharaka \* Paradise <http://www.din.or.jp/~liar/>

※敬称略

**【製作ツール】**

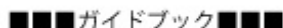
WOLF RPG エディター Ver 1.31

※このゲームから素材を取り出しての二次利用、販売、再配布は禁止です。

※このゲームの無断転載、及び無断商用利用は禁止です。

※ゲームに関するバグ報告やご意見・ご感想がありましたら、下記アドレスへお願い致します。

連絡先 Eメールアドレス [quest\\_imai@yahoo.co.jp](mailto:quest_imai@yahoo.co.jp)



編集・制作

Design Basket

フォント

O 4 <http://www.dsg4.com/04/about/index.html>

Sucharaka \* Paradise <http://www.din.or.jp/~liar/>

あずきフォント <http://azukifont.com/>

発行

2011年5月17日 初版

© Design Basket

フリーゲーム・レトロRPG『LiberationFrom外伝』DL先

<http://vote.geo.jp/work/1.php>

感想はこちらのコメントへ

<http://p.booklog.jp/book/26270>

ブックログのパブー本棚へ入れる

<http://booklog.jp/puboo/book/26270>