



no n



bi ri





no n



bi ri



●●●●●● non・biri 秋霖号 ●●●●●●
(2017年9月発行・シュウリンゴウ)

目次

- ミツバチ♡はにいの青空インタビュー
チガヤ
- 思いつき図解
物干しの星
- 占いの小径
満点電車
- 妖怪うおっちゃんう
どぶねずみのお祭り
- こちら草っぱら探偵局
荷物を運んだのは誰？
- 駄菓子と玩具 うつろや
ワンデイティー
当てもの なぜ味のキャンデー
- こたえのコーナー
- 編集後記
- おまけ



動物たちが人間の子供に化けて
月夜に靴隠しをして遊んでいます
雨上がりなので足跡があちこちについています
みんな片方裸足ですが、鬼は両方の靴を履いています
さて今夜の鬼はだれでしょう



ミツバチ♡はにいの

青空インタビュー

植物でありながらどこか暖かみを感じさせ
動物の柔らかい産毛の感触を記憶の中から呼び覚ます
遠い昔の人たちもきっと癒されたに違いない
川原の優しい「元祖もふもふ」



チガヤ

ネットで見つけたチガヤ情報①

- 初夏に穂を出す。真っ白の綿毛に包まれていて、よく目立つ。
- 北海道から琉球列島までの全土でごく普通。
アジア大陸からアフリカ、オーストラリアに分布し、現在では北アメリカにも帰化している。
- 種子と根茎により繁殖するが、一度定着した場合には主に根茎による栄養繁殖で広がる。4月頃出芽して5-6月頃に開花、その後に葉が生育する。11月頃まで生育した後は地下茎で越冬する。
- 草型の大小、発生と開花が春から夏に生じるものから周年に渡るものなど、形態や季節性が異なる変異集団がいくつか確認されている。



こんにちわ！今日はよろしくお願いします



こちらこそです。そろそろかな……と思ってお待ちしてました。今までの雑草さんたちと同じく、私たちもやっかいものなので（笑）

人と関わりのある半面、迷惑な存在でもある

それって雑草の宿命ですね。ちょっと前の言葉ですが、人に対してツンデレってどこですかね

あははそうかもしれませんね。ゴルフ場などではそうとう迷惑をかけているようです……。

最新の道具を使ってもなかなか切れないというやっかいな強さが人の役に立ったり癒す力になったり。ホントにツンデレ（笑）

たしかに（笑）。

「茅の輪(ちのわ)くぐり」という神事があるんですが、チガヤで作っ

ネットで見つけたチガヤ情報②

●昭和中期までは、土手の草は家畜の飼料や田畑の肥料として用いられたため、草刈りは定期的に行われていた。そのためチガヤを主体として、秋の七草などの草花が咲く環境が維持されていたようだ。しかし最近のススキなど背の高い雑草が繁殖しチガヤは次第に姿を消しつつある。



た輪をくぐり、健康をお願いするというもので、やはり輪を作るのに丈夫なチガヤが選ばれたんでしょうね。この行事は「茅の輪神事」とも呼ばれ、各地の神社で行われているんですよ。

6月30日のものは「夏越の祓（なごしのはらえ）」、12月31日のものは「年越しの祓（としこしのはらえ）」とあって、稲さんや葦（あし）さん、ススキさんなども携わっておられます。



行事一つをとっても、いろんな雑草さんがかかわってきたんですね

大人だけでなく子どもたちとも仲良しだったんですよ。もちろん、大昔の子どもたちですが（笑）

ちゃんと調べましたよ。茅花（つばな）のことですね

そうです。実はサトウキビさんとも近縁でして、同じように噛んで甘味を楽しんでいたようです。昔は甘いものは貴重品。手前味噌になりますが最高のご馳走だったのではないかと考えています。

子どもたちの喜ぶ顔が目につかぶようですね

他にもおやつ部門では結構活躍の場があったようですが



そうなん
です。

あまり知

られていませんが、
端午の節句の「ちま
き」はもともと私たち
の葉っぱが使われていた
んですよ。でも時代とともに
私たちの居場所も減ってしまっ
て。人の手に入りにくくなったので笹
さんに道を譲ることになってしまいました。



**そこが野生の悲しさですね。でも茅の輪くぐりにしてもち
まきにしても、名前はばっちり残りましたね**

茅の輪くぐりに関しては稲さんやススキさんを差し置いて呼んで
いただいていますし（笑）。

この先ますます私たちの姿は見られることがなくなりそうなので、
名前が残ったことは嬉しいですね。お節句にちまきを食べながら、
ちまきの「ち」ってなんだろうって思ってもらえれば……。

ネットで見つけたチガヤ情報③

●古名はチ（茅）であり、花穂はチバナまたはツバナとも呼ばれ、古事
記や万葉集にもその名が出る。

●ちまき（粽）は現在ではササの葉などに包むのが普通であるが、本来
はチガヤに巻いた「茅巻き」で、それが名の由来であるとの説がある。

●サトウキビとも近縁で、植物体に糖分を蓄える性質がある。外に顔を
出す前の若い穂は、噛むと甘く、子供がおやつ代わりに噛んでいた。万
葉集にも穂を噛む記述がある。



その時は私が教えてあげますよ。

「それはね、つまり……」って、知ったかぶって（笑）



ぜひぜひ！ はにいさんは私たちと違って自由に色々な所に行けますものね。よろしくお願ひします(嬉)

**まかせてください！この先も語りついでいけるよう努力しますよ
最後に皆さんにお願ひしてるんですが**

わかっています。花の時期は過ぎてしまいましたので蜜をご馳走することはできませんが、私の自慢はこの白くてやわらかい「穂」なんです。ですからどうぞ、私の腕の中……ではなくて、もふもふの穂の中に飛び込んできてください♥

ありがとうございます♥ では！
はあ～～……暖かくて柔らかい……
上等の羽布団の中にいるようです。

チガヤさんの穂は「天使の羽布団」

うわあ、ありがとうございます。
これからもみんなを包み込むような
存在になれるようがんばります！

期待してますよ！
今日はありがとうございました！

こちらこそ！

次回もお楽しみに！ ミツバチ♥はにいでした～！！

思いつき図解

*** 物干しの星 ***



レジ袋の中で野菜が楽しそうに話しています。「今夜はカレーでデビューしたいな」「シチューもいいな」でも、ピニタイさんはちょっと寂しそう。野菜やお菓子の袋の口を留めているピニタイさんは今夜その役目を終えるからです。

そんなピニタイさんを見て、洗濯バサミさんが言いました。「ご主人様がね『物干しの修繕のための紐が切れやすいし扱いが面倒。もっと丈夫で簡単に使えるものがないかしら』って言ってたの。あなた立候補したら？」

「そうか、それ、ピニタイさんなら全部クリアできるよ」「みんなで協力してご主人様に気付いてもらうようにしようよ」「賛成！」

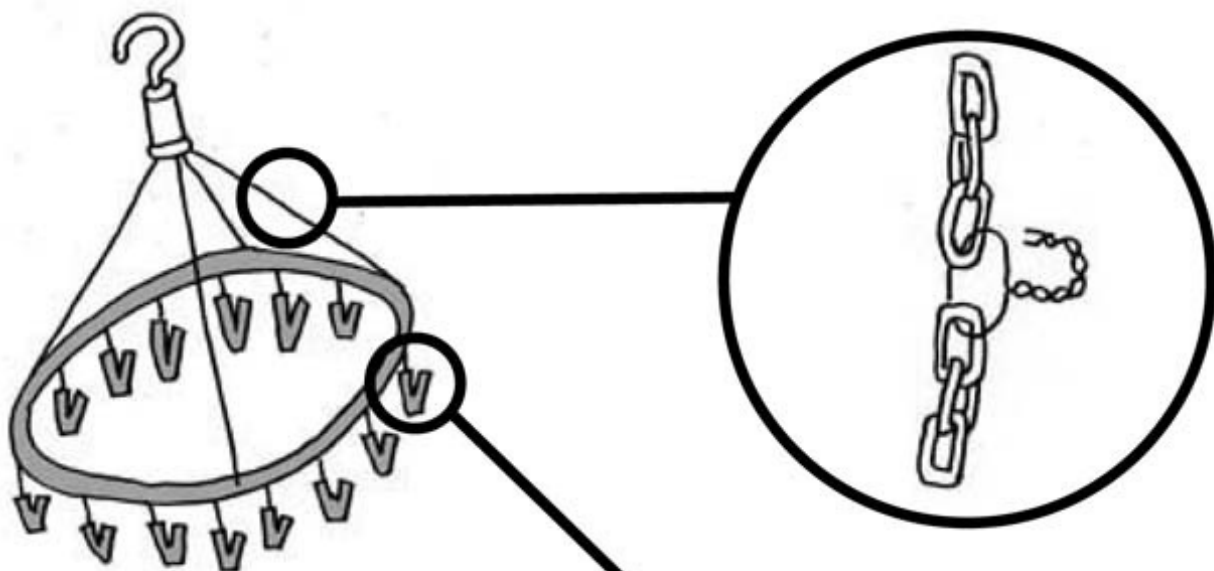
そして次の日、物干しさんは優しい目でピニタイさんに言いました。「あなたのおかげで私もさらに頑張ることができそうよ。あなたは私にとって希望の星、物干しの星よ！」

ピニタイさんは今日も物干しさんと一緒にきもちいい風にふかれます。

よかったねーめでたしめでたし

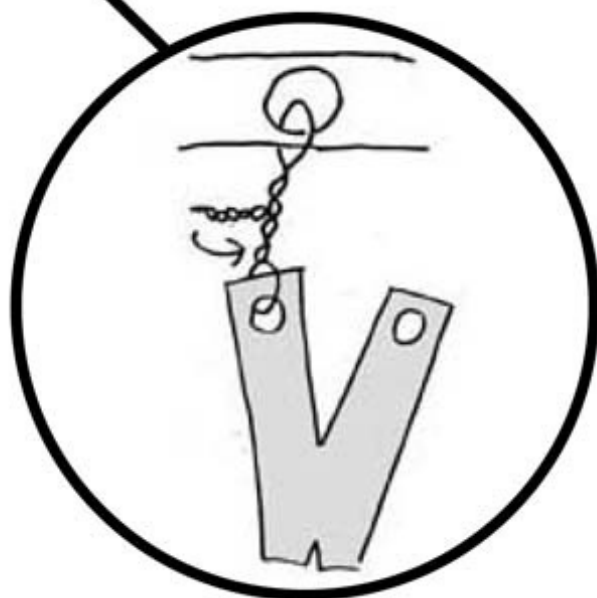
★ビニタイ

食品の袋を留める、針金に入ったビニールの紐の名前はビニタイ。他にもワイヤータイ、ツイストタイ、ラッピングタイと色々な呼び名がありました。使い道は多いようで手芸用や園芸用も。たしかに色々見えそうです。



紐のように結ぶ必要がなく変形も自由自在。ビニールに包まれているので錆びる心配もなくほとんど劣化もしません。長さが足りないときは端をねじって繋いでもかなり頑丈です。

というわけで、わが家の物干しは洗濯バサミの色も形もとりどりで年々カラフルになってきます。



占いの小徑

満点電車

おはようございます！今日はどちらへお出かけですか？

お仕事？ご旅行？もしかしてデート？？

ところで今日のお出かけは何点でしょう？気になりますねー、え、なりませんか？

気にならなくても点数は高いほうがいいですよ。私が今日の点数をはじき出して差し上げます。

「残念満点じゃなかったー」となっても大丈夫です。足りない分はラッキーアイテムで補うことができます。

占い方

電車に乗ったら前の席を見ます。スマホやガラケーを見ている人は何人いるでしょうか？

点数の出し方

スマホを見ている人→20点×人数

ガラケーやタブレットを見ている人→10点×人数

それ以外のガジェット類や、持っても寝てたり見てない人は0点
全部足した数で占います。100点以上は超えた数字を引きます。

(例) スマホを見ている人7人の場合

$20 \times 7 = 140$ $100 - 40 = 60$ 60点

点数 満点にするためのラッキーアイテム

90点 好きな食べ物 あと10点くらいならこれで満点気分です

80点 清涼お菓子。ミント味のガムやタブレットで気分一新。

70点 炭酸飲料。これですかっと+30点！！

60点 缶コーヒー。モーレッツ社員の心いきで！

50点 青汁。まあ、これで50点くらいなら埋まります。

40点 エナジー飲料。お値段高めですが、心がけ次第で効き目あり。

30点 ドリンク剤。ふあいといっぱつ！70点を埋めるには気合い！。

20点 お酒（ノンアル可）一杯やれば80点くらいなんくるないさー。

10点 ピンチです！ここはちょっと腹を決めて試練に立ち向かってみましょう。辛いものや苦いものが90点を埋めてくれます。激辛ポテチとかエスプレッソコーヒーとか。辛いものも苦いものも平気という人はワンランク上に挑戦してみましょう。

さて、今日は何が満点なんでしょうね。楽しみですねー

ではでは、行ってらっしゃいませ！！



チェックポイント！

チラシは動物たちが集めてきた葉っぱや花びらです。もし、パレードを見てしまったら、怪しい行列が通り過ぎた後に落ちている葉っぱや花びらを探してみましょう。そして一番きれいなものを持って帰りましょう。パレードに参加している動物たちはみんなきれいなものが大好き。もしかしたらパレードが撒き散らしていったものかもしれません。

チェックポイント！

拾ったチラシは押し花にしてノートなどに挟んでおきます。嫌なことがあったときにはチラシのことを思い出してみましょう。あの時見たパレードの不思議な感覚が蘇って、多少のことはどうでもよくなります。



Mission No.1

荷物を運んだのは誰？

ある日のことです。カメさんが大きな荷物を背中にのせて松ぼっくりの丘に向かっていました。明日は大切な友達のお誕生日。いろいろ詰め込んだせいで大きな大きな荷物になってしまったのです。でも、朝早くから歩きづめだったカメさんはモミジの木の下までたどりついた時に疲れて眠ってしまいました。

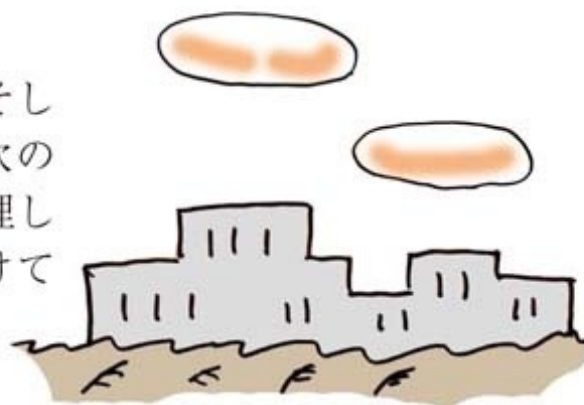
事件はその日の夜に起きました。翌朝、カメさんが目をさますと、あの重くて大きな荷物がありません。あっちこっち探しまわりましたが見つかりません。せっかくお友達を喜ばせようと思ったのにがっかりです。暗い気持ちで松ぼっくりの丘までやってきたカメさんでしたが、なんとそこにはあの重くて大きな荷物があったのです。一体何があったのでしょうか？ もしかして寝ている間に親切な方が運んでくださったのでしょうか？ もしそうならぜひお礼を言いたい！と考えたカメさんはお友達といっしょに探偵局にやってきました。

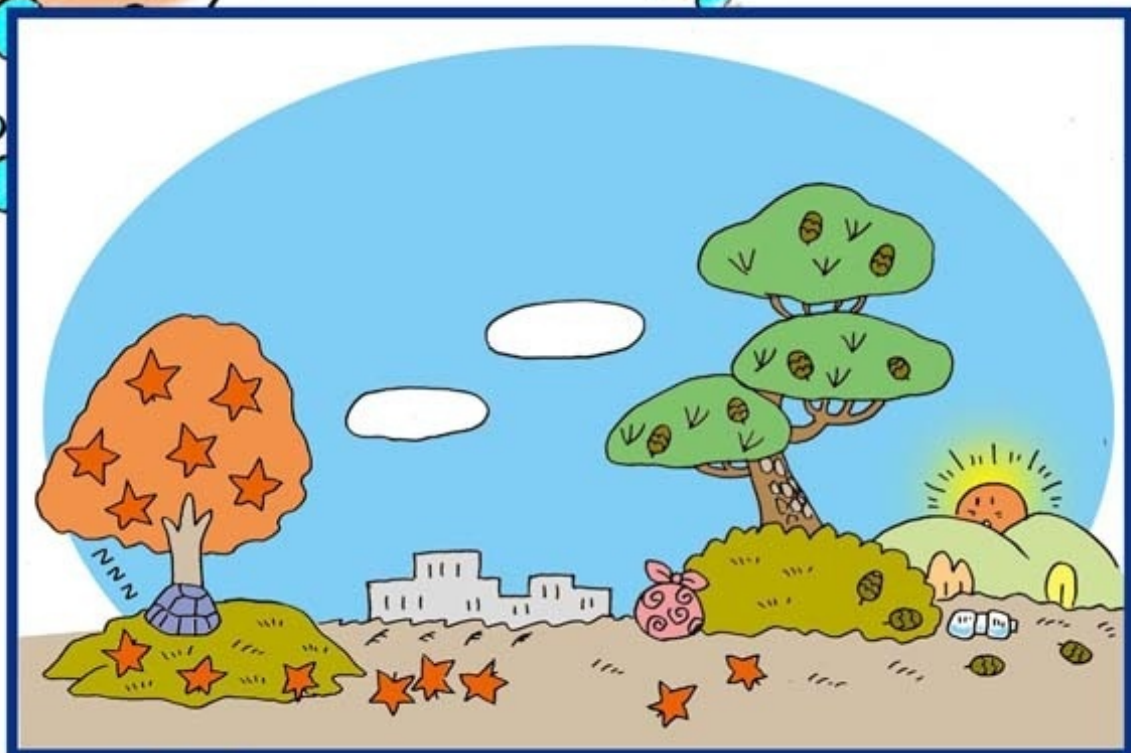
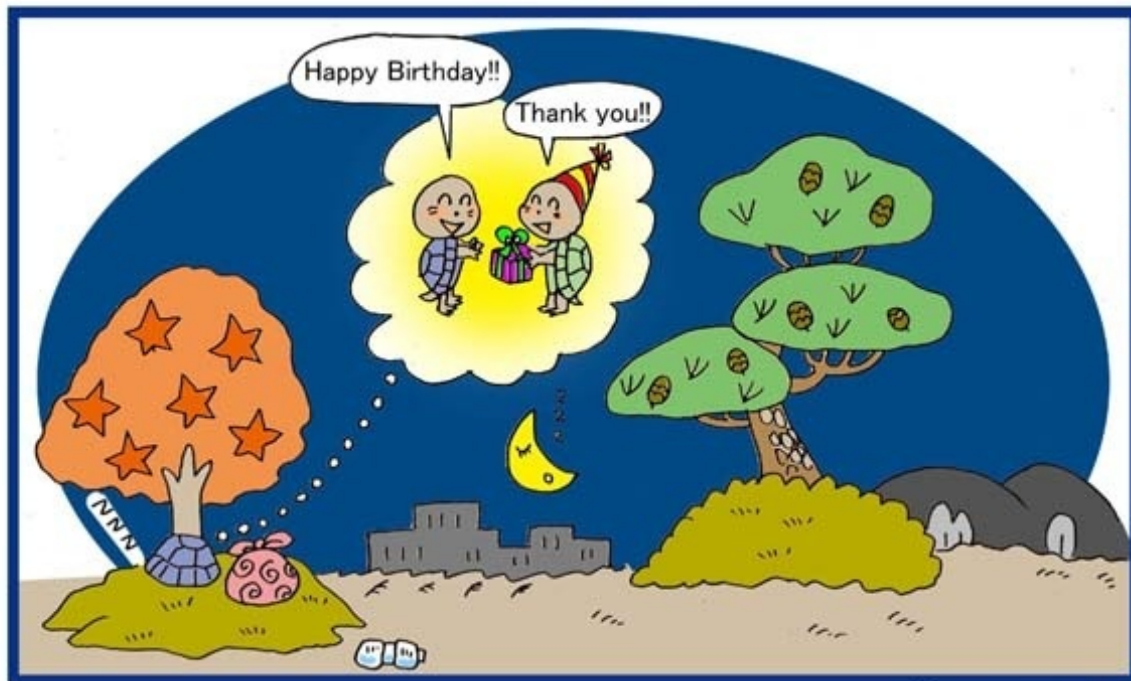
依頼を受けた草っばら探偵局のスタッフは事情聴取や聞き込みの情報をもとに、モミジの木の下から松ぼっくりの木の下まで入念に搜索してみました。そして見つけたのはモミジの葉と松ぼっくり、そして誰かが捨てたペットボトル……。こ、これは……。

.....

ヒントは絵の中にあります。

カメさんが眠ってしまった夜の景色、そしてカメさんが起きた時の朝の景色、次のページにある二つの景色を見比べて推理してみてください。夜から明け方にかけていったい何が起きたのでしょうか？





捜査の結果は「こたえのコーナー」を見てね



うつろやは駄菓子屋さんです。
色んなお菓子や玩具がおいてあります。
今日見つけたのは「ワンデイテイー」
どんな飲み物かなー

ワンデイティー

一日かけて飲むお茶。朝は白、昼は透明、日没近くになるとピンク、オレンジ、朱、赤紫、青紫、濃紺、黒色、と短い時間で色が変わっていきます。もちろんその色に応じて味わいも変わっていきます。ただし心の状態によっては多少違う色になります。余りに気分が悪いときは朝から濁った色になり、ひどいときは飲めないくらいになります。捨てることはできません。おいしいお茶が飲みたかったら楽しいことを考えながら飲みましょう。



ワンデイティーで遊んでみよう！！

遊び方

仲のいい友達と飲みます。

心の状態が現れるので、ウソをつきながら話をします。

心が動くと色が変わります。少しでも心が動揺するとお茶の表面がキラキラと光ります。

「やっぱりうそ！」「なんだつくりばなしかー」「え、ほんとに？」

どれだけポーカーフェースができるかです。

でも、うれしい本音が聞ける場合もあります。

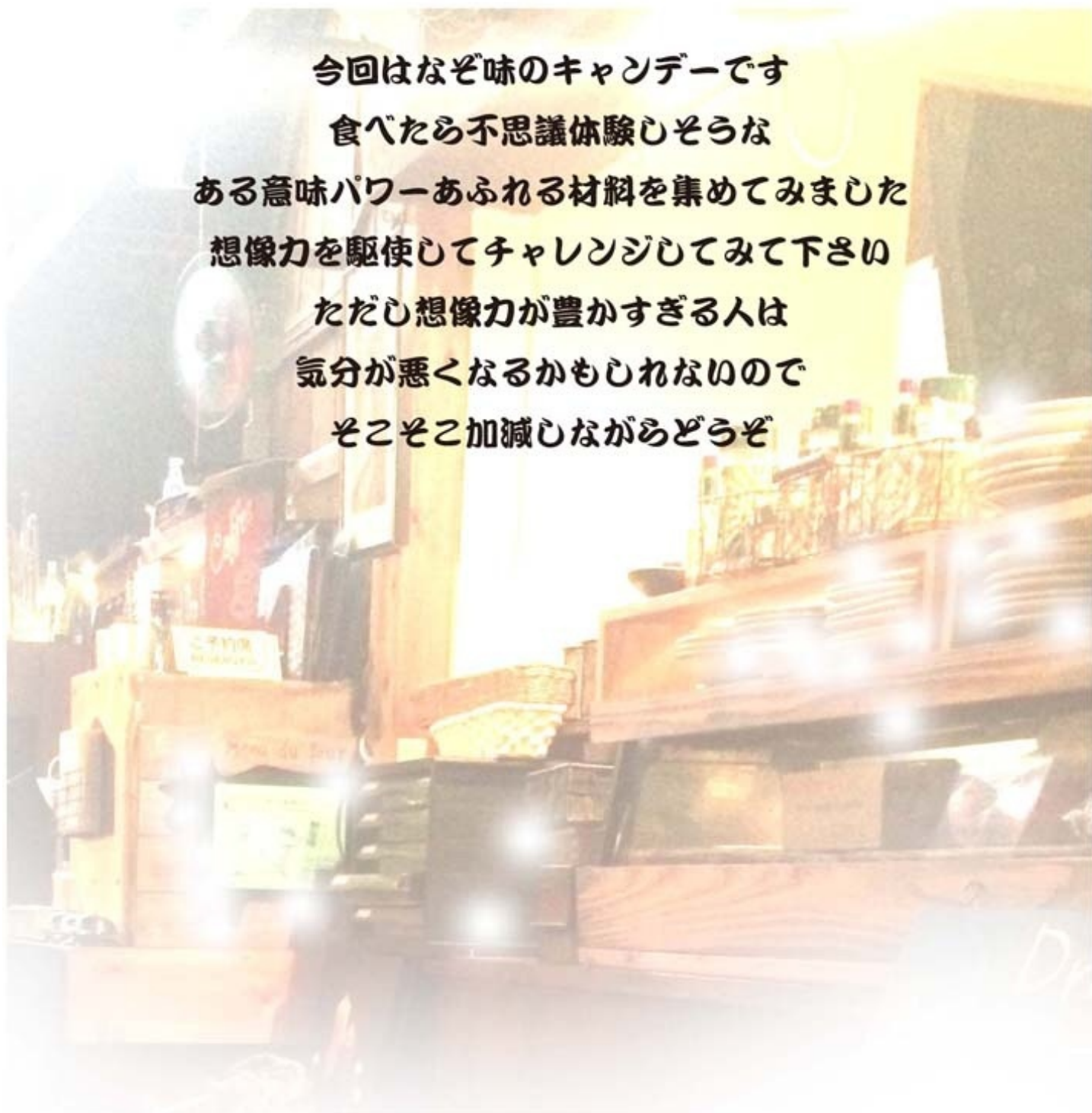
恋人と飲んではいけませんよ。たいしたことでないウソはばれない方が楽しいですから。

「ほんとは他にも好きな人がいる……」とかドキっとするようなことを言ったのに相手のカップの中でお茶がキラキラしなかったなあんてことになってても責任は負いかねます。

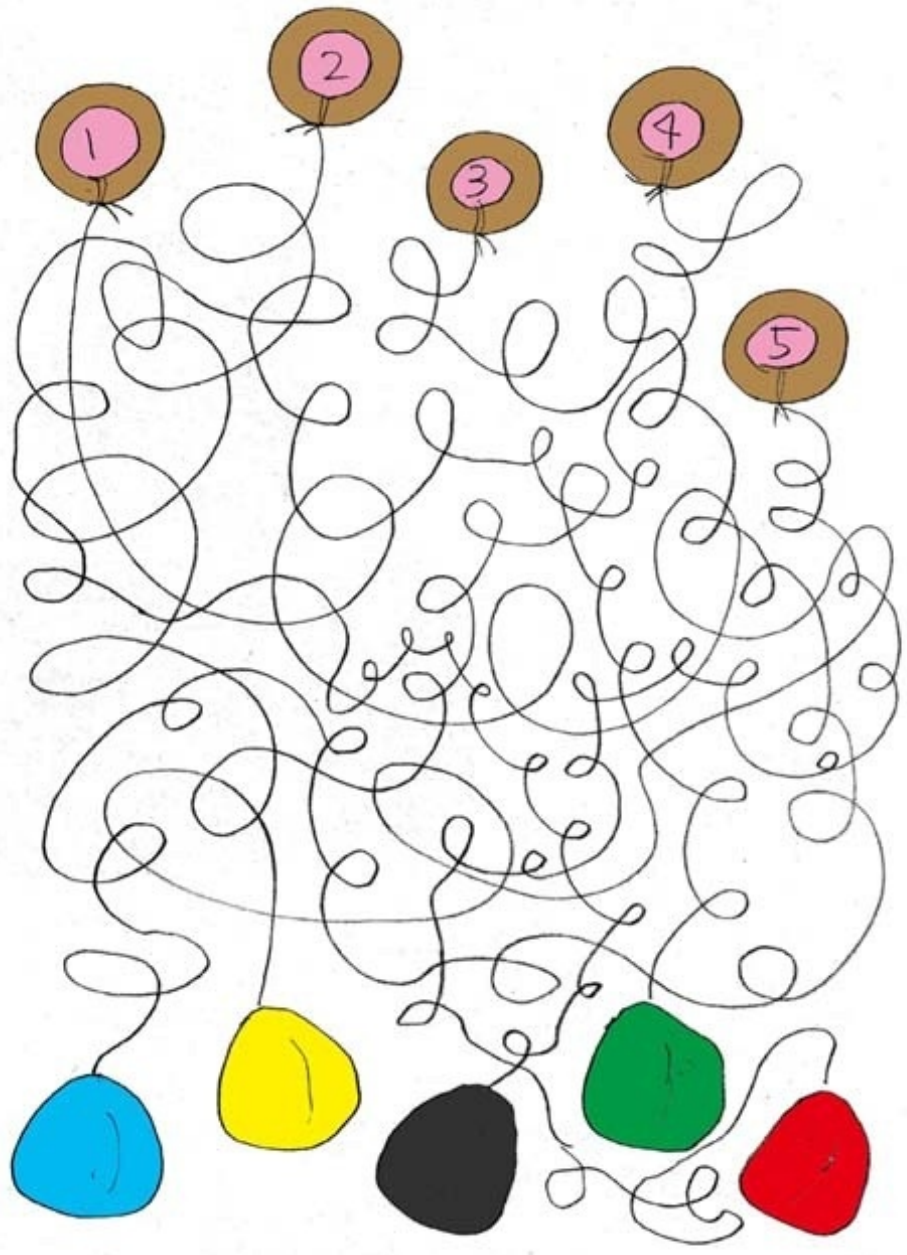


やみつきになるか、トラウマになるか!?
**なぞ味のキャンデーを
当てよう!!**

今回はなぞ味のキャンデーです
食べたら不思議体験しそうな
ある意味パワーあふれる材料を集めてみました
想像力を駆使してチャレンジしてみてください
ただし想像力が豊かすぎる人は
気分が悪くなるかもしれないので
そこそこ加減しながらどうぞ



クジのひき方 数字を選んで線を辿って行って下さい



謎飴の正体は次の頁へ。一体なんなんでしょうねー楽しみですねー

☆味の正体☆

青 青と言えば青魚。青魚と言えばサバ。皮の青さを生かすために大きめのしめさばのかけらが入っています。

黄 黄色と言えば黄身。温泉卵の黄身。ある程度なめるとどろっと出てきます。なんだかぞくぞくしますねー。

黒 黒と言えばイカスミ。イカスミをたっぷり練り込んだ飴、意外とおいしいかもです。

緑 緑ならピーマン。すり下ろしたピーマンがみっちり詰まっています。パクチーのピューレ入り。

赤 赤は案外いけるかもとんがらし。激辛大好きな人には当たりかもしれません。

◇◇◇◇◇ こたえのコーナー ◇◇◇◇◇

☆草っぱら探偵局 - 荷物を運んだのは誰？☆

モミジの葉と松ぼっくりが落ちて散らばっています。ペットボトルもモミジの木の下から松の木の下まで移動しています。

荷物を運んだのは青北風（あおきた）という秋の初めに吹く北風でした。

物知りの探偵長が言いました。「風が好きなものはシャボン玉。まるでキラキラしててきれいだからね」。そこでみんなでシャボン玉を飛ばしました。すると強い風がいきなり吹いてきてシャボン玉をたくさん持っていきました。風さんありがとう！ こうして事件は解決しました。

☆目次の足跡☆

鬼はコウモリさんです。わかりましたか？

今夜も楽しかったねー。

おやすみ、また今度。月のきれいな夜に。



犬



猫



カラス



ネズミ



コウモリ



アライグマ

編集後記

●今月の雨は秋霖（しゅうりん）です。別名すすき梅雨。前回のさざんか梅雨と同じく植物に由来した雨です。

日本では一年のうちに4回、雨の降りやすい時期があって、それぞれに植物に由来した名前がついています。なたね梅雨、梅雨、秋霖（すすき梅雨）、そしてさざんか梅雨です。梅雨という言葉が、この「季節の植物に由来した雨」の基本になっているのは、この頃が一番長い雨の季節だからではないでしょうかね。

●日本に降る雨、やっとならば第2号です。このシリーズもすでにアップアップしてます。なのに今回新シリーズを始めちゃいました。「草っぱら探偵局」は、パズルやナゾナゾをからめて推理や謎解きのコーナーにしたいと考えています。

●思いつき図解は、もっと細かい、なんだそれ的なものも取り上げていこうと思います。何かのヒントになって皆様のお役に立てばうれしいです。

栗田笑

秋霖（しゅうりん）

秋の初めに降り続く雨。すすき梅雨ともいう。秋の長雨。秋雨（あきさめ）/ 地域によっては時期に差があるが、8月後半頃から10月頃にかけて降る長雨のこと / 秋の季語

しとしとと何時までも降り続く雨を霖雨（りんう）といい、秋の長雨（秋雨）のことを「秋霖」という。

「霖」の字が当用漢字表に入っていないため、気象庁は1965年10月以降、「秋の長雨」「秋雨前線」という言葉を使っている。

三行歳時記

星まで届けみんなの想い
愛と平和と
夢の時間（とき）

Send to stars
Our emotion
Time at love,peace and dream

「non・biri (のん・びり)」秋霖(しゅうりん)号

2017年9月発行(年1、2回発行) / 通巻2号

定価0円 / 編集・制作・印刷・発行 栗田笑(Kurita Emi)

<http://p.booklog.jp/users/kurita-emi> (バックナンバー) / [twitter-nonbiri101](https://twitter.com/nonbiri101)

本誌を置かせていただいているお店

東京★高円寺@みじんこ洞 大阪★中津@はっち



おまけの素材・ぬり絵

スキャンして取り込む、トレースする、切り取って貼る。ご自由にどうぞ。
使ってくださるだけでもうれしいんですが、もしお時間ありましたら一報していただけるとさらにうれしいです。

