



からくれないに

IV



嵯峨野の、野から山へと移る辺りにある常寂光寺。
山門をくぐると珍しい茅葺の仁王門が見える。









老爺柿 紅葉を見に来たはずなのに、つい他のものに目がいってしまう。



秋は朱い



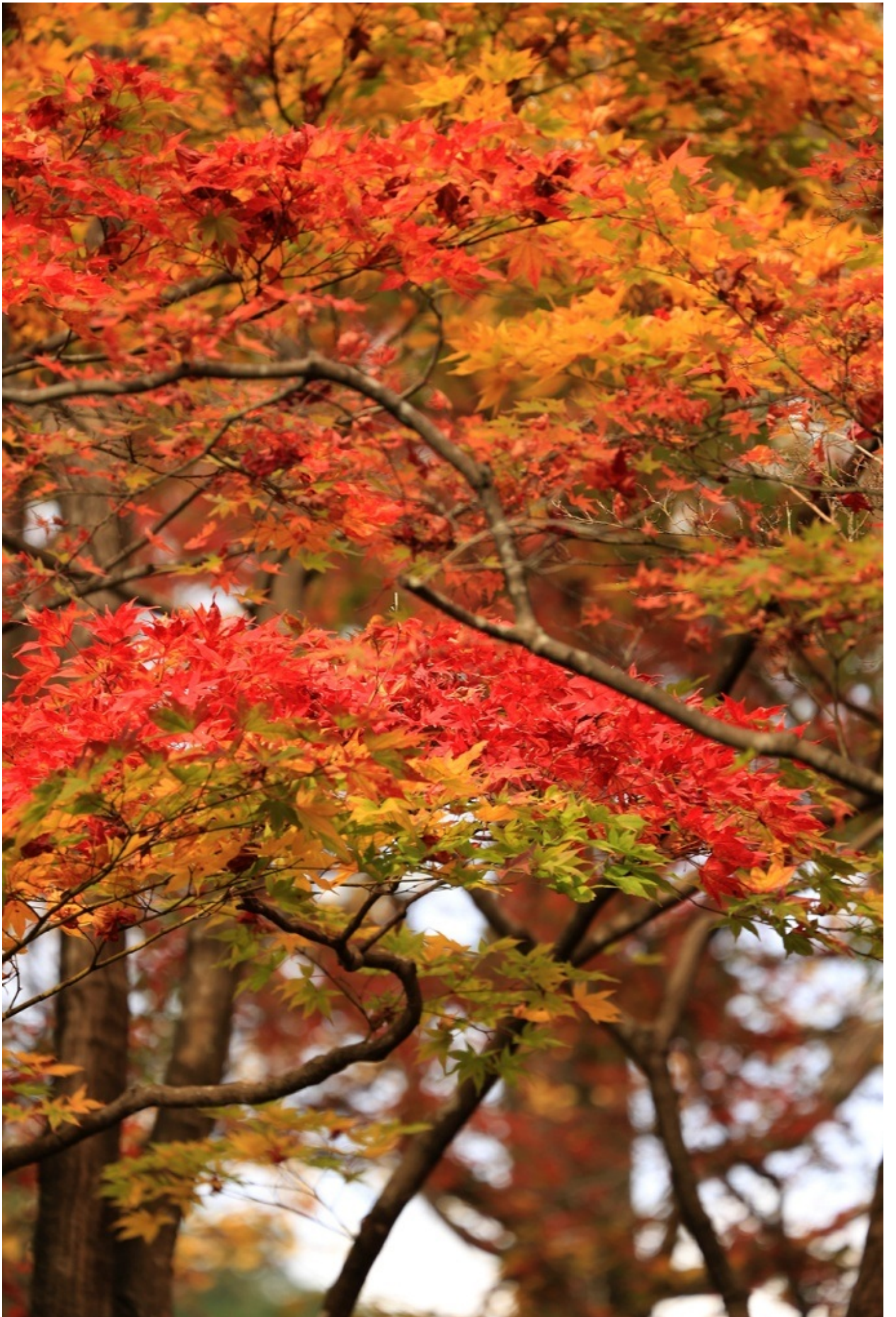


半ば色づいて、まだ少し早かったかと思って、
散り紅葉が多いのは、ここ数日の雨模様のせいかと足下を見る。

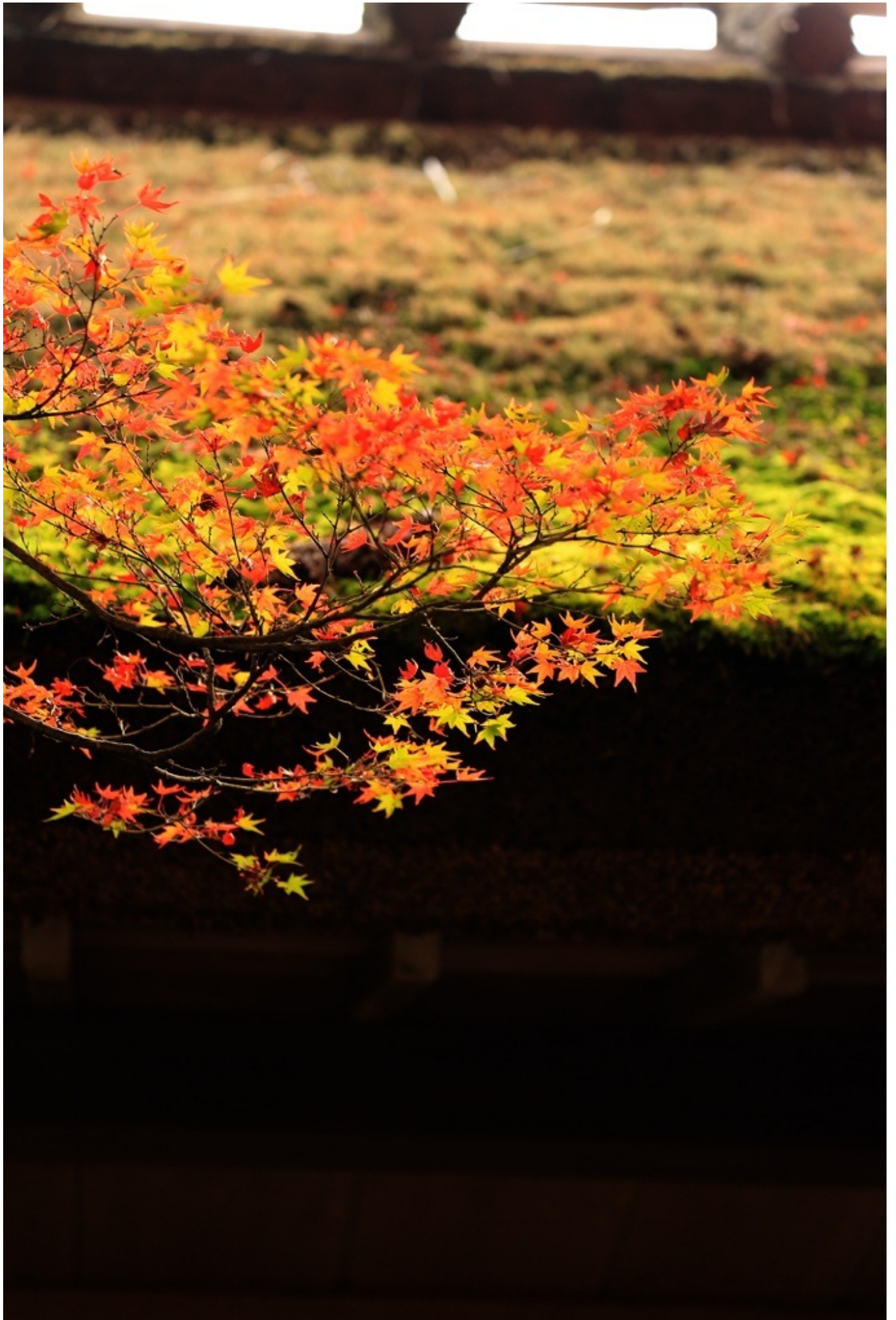




それは人の勝手というものさ。









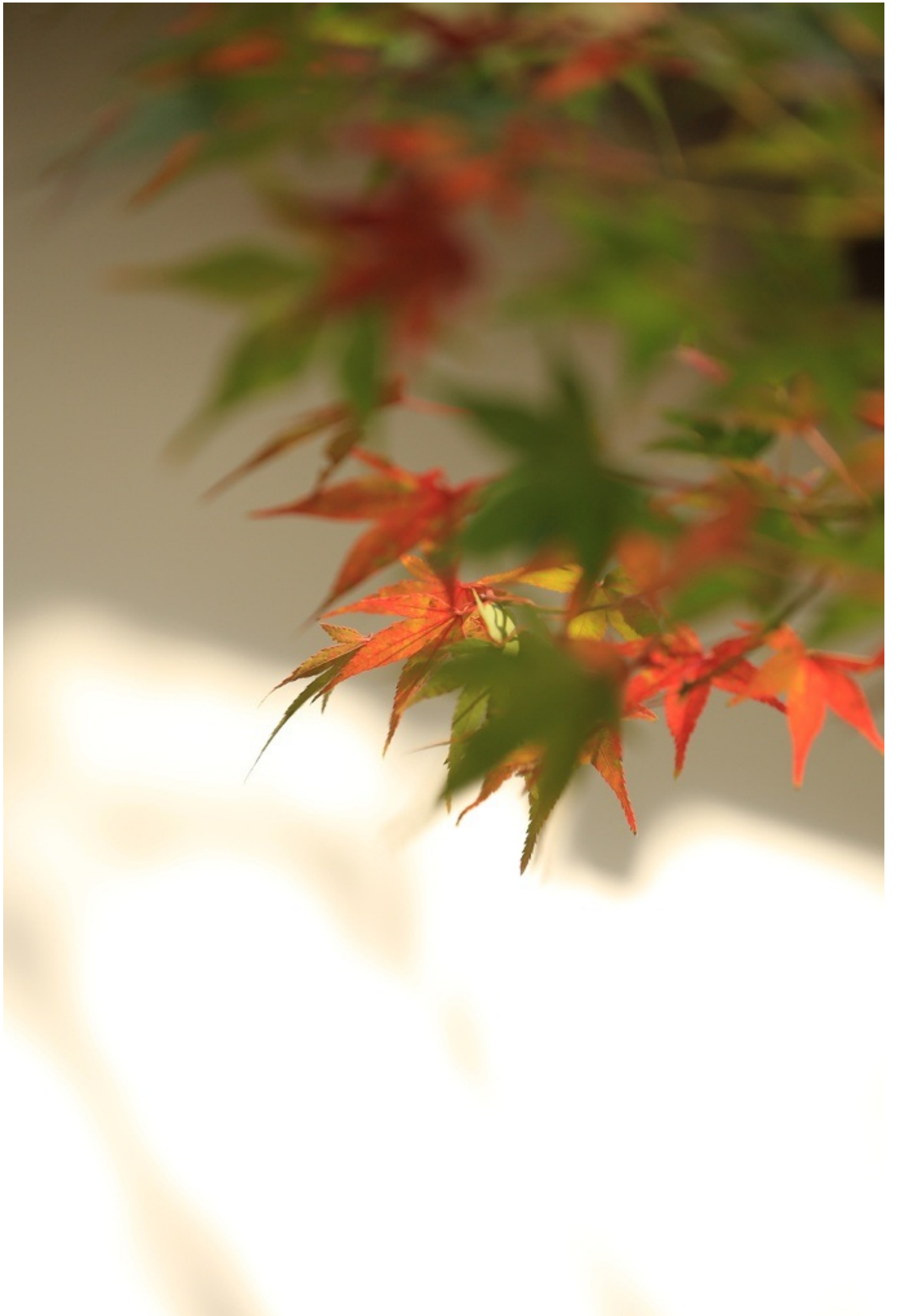


紅、黄、緑 重なり合って面白い。





門をくぐる人たちの、見上げる笑顔も美しい。

















瓦が紅葉。炭酸せんべいみたい。













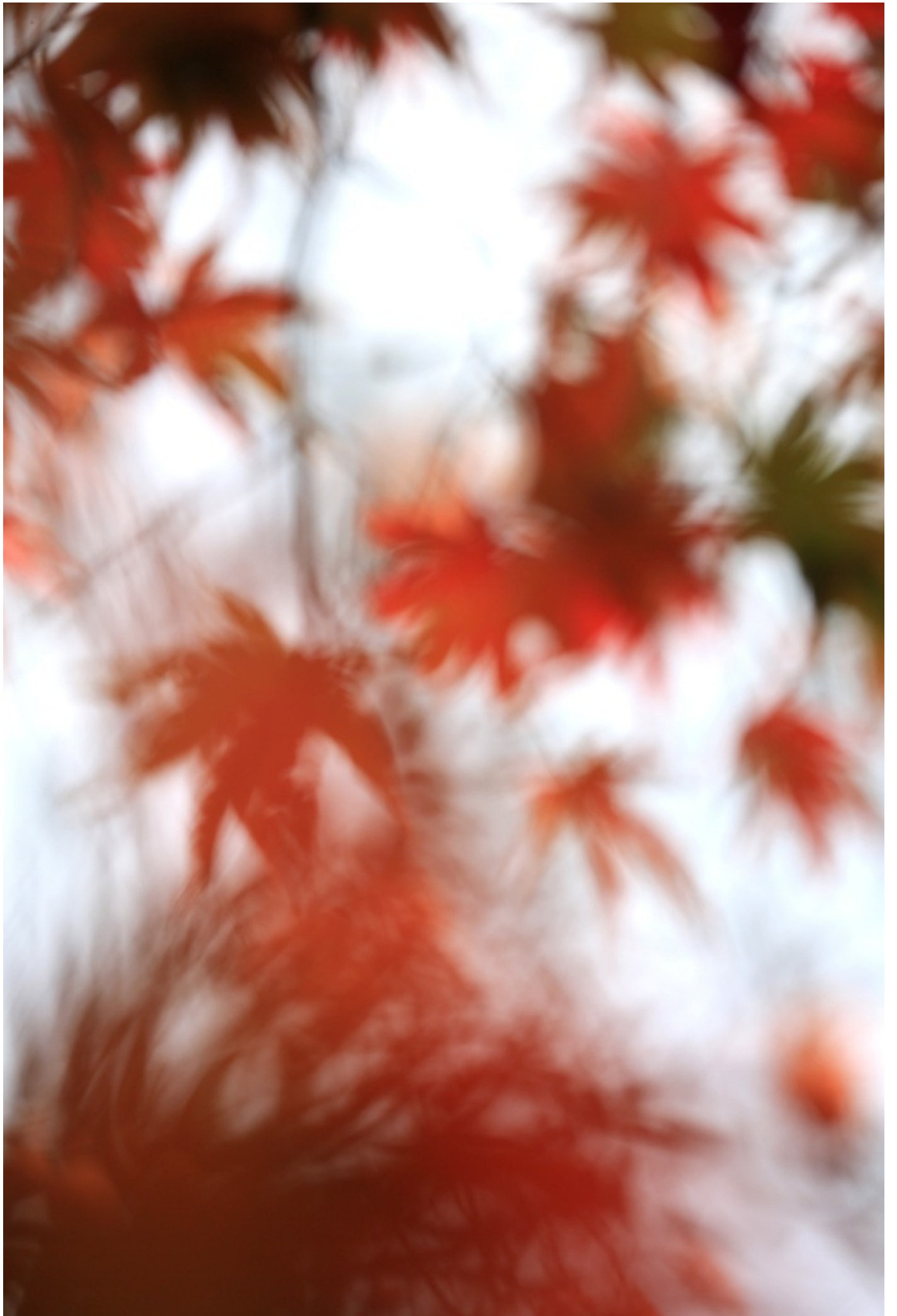
紅葉麩の色はこの色だな







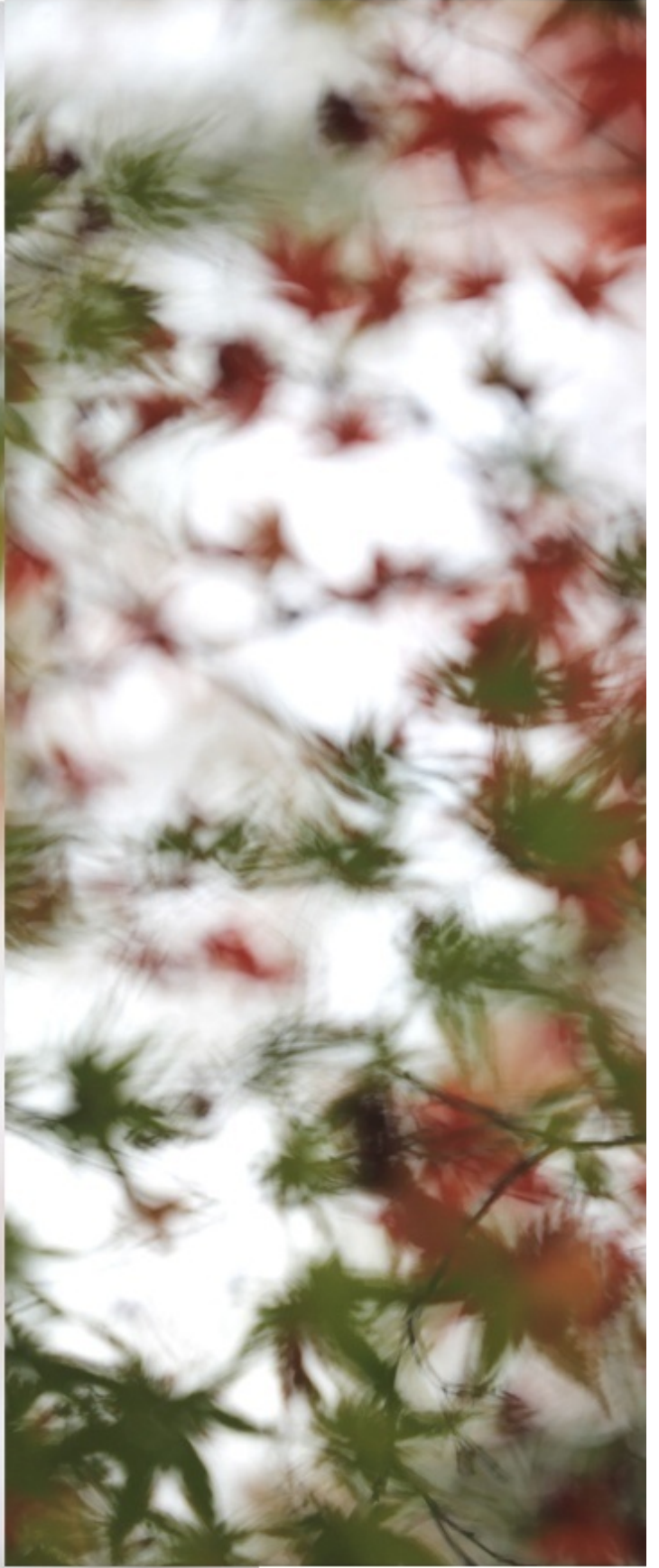
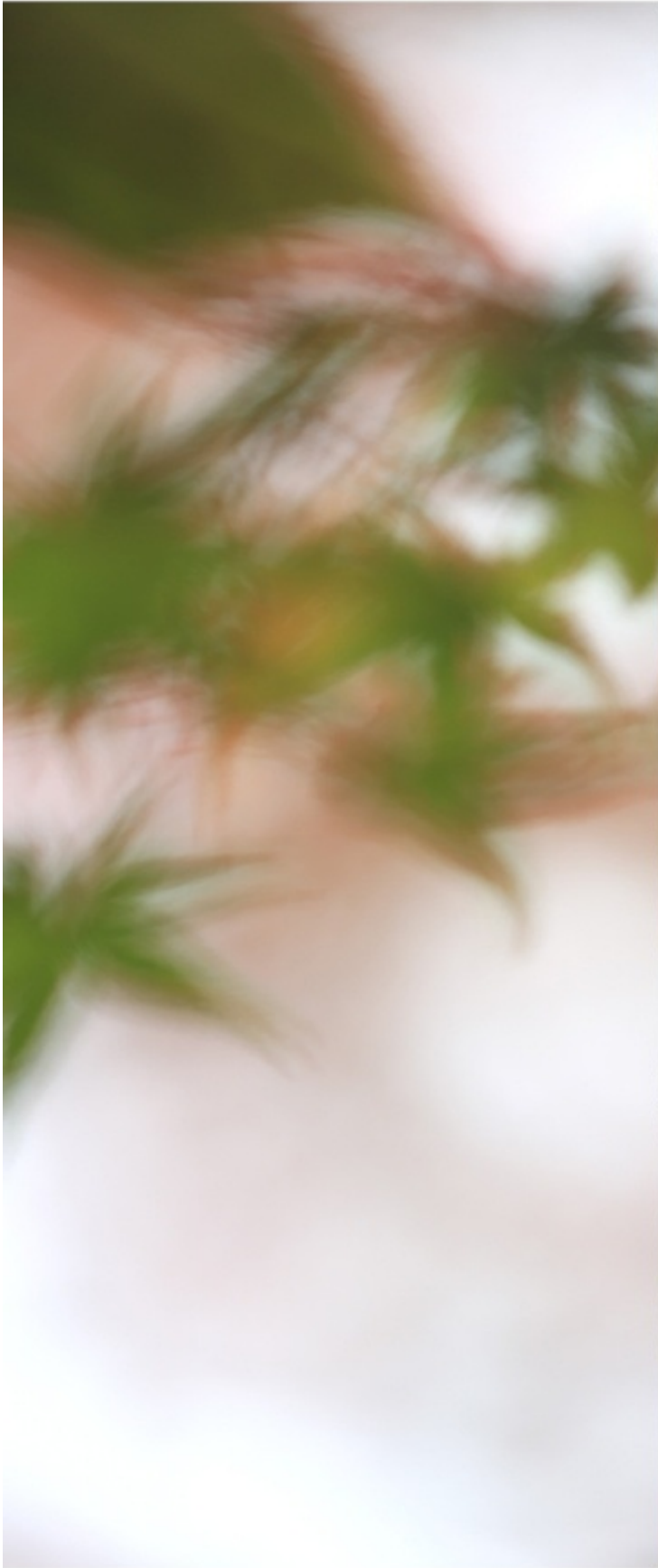


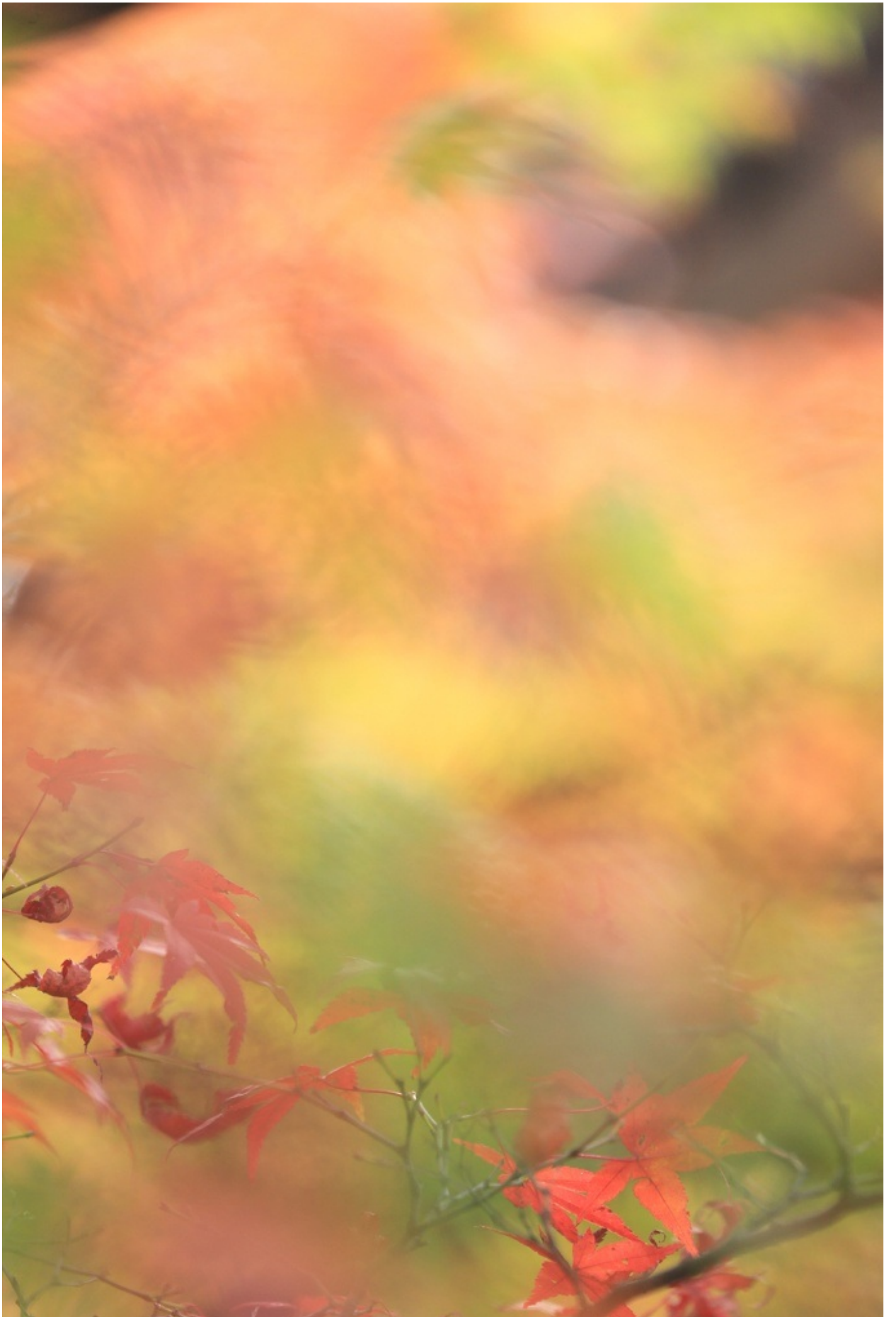


















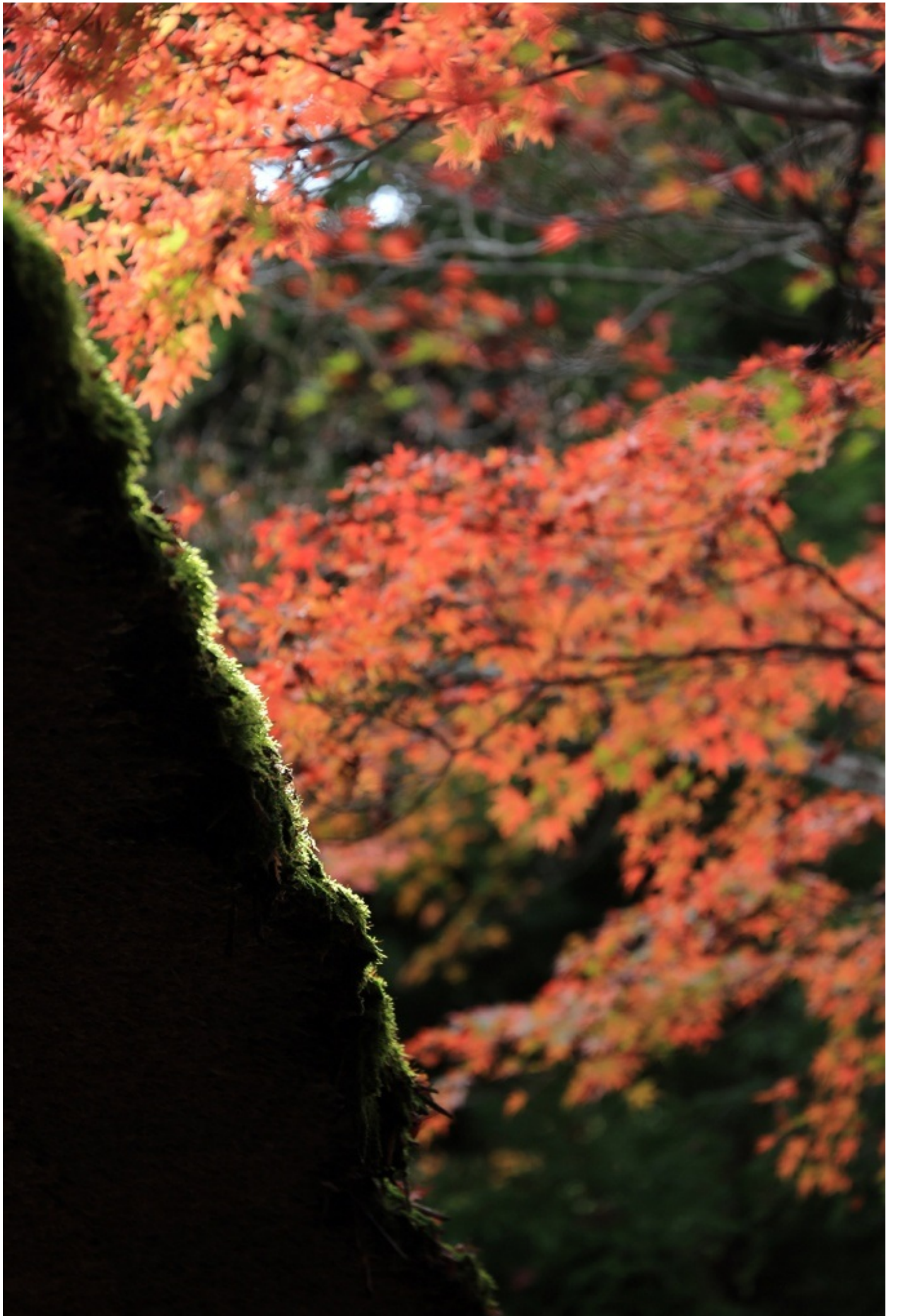
仁王門から本堂に続く
斜面は広く苔に覆われて
枝を離れた紅葉が音も
無く降りかかる。















真下魚名の既刊

[京都路地入-kyotologie- 御所一般公開](#)

[Travelogue ep.9 このPizzaは出前を頼めない](#)

[京都洛以外-Kyoto Lucky guy 2](#)

[Travelogue ep.8 タルトまで60km](#)

[京都路地入-kyotologie- 萩を巡りて](#)

[Travelogue ep.7 晩夏を探して](#)

[passer un après-midi 11午後の過ごし方](#)

[京都路地入-kyotorogie 祇園祭 後編](#)

[京都路地入-kyotorogie 祇園祭](#)

[京都洛以外-kyoto Lucky guy 三室戸寺](#)

[京都路地入-kyotorogie 一保堂](#)

[京都路地入-kyotorogie 無鄰庵 茶室](#)

[京都路地入-kyotorogie 無鄰庵](#)

[京都路地入-kyotorogie 吉田山](#)

[サマータイム・ブルーズ2](#)

[京都路地入-kyotorogie 一条通](#)

[桜守りの庭 後編](#)

[Travelogue ep.6 嵐電 後編](#)

[Travelogue ep.6 嵐電](#)

[梅催い、雨模様](#)

[「passer un après-midi 10午後の過ごし方」](#)

[冬の手紙 2](#)

[冬の手紙](#)

[空と窓と、京都の路地は奥に深いです tou+4.5](#)

[空と窓と、京都の路地は奥に深いです tou+4](#)

[ilminaria 2](#)

[ilminaria](#)

[Flower Garden II](#)

[Travelogue ep.05 山へ行く](#)

[Flower Garden](#)

[Travelogue ep.04 蓼科へ](#)

[passer un après-midi 9 午後の過ごし方」](#)

[Monochrome](#)

[passer un après-midi 8 午後の過ごし方」](#)

[passer un après-midi 7 午後の過ごし方」](#)

[空と菖蒲と、蓮と](#)

[空と窓と、京都の路地は奥に深いです tou+3<](#)

[空と窓と、京都の路地は奥に深いです tou+2](#)

[Travelogue ep.03 近つ淡海](#)

[passer un après-midi 6 午後の過ごし方」](#)

[Photo 「空と窓と、京都水族館はペンギンで一杯です」](#)

[「passer un après-midi 5 午後の過ごし方」](#)

[Photo 「空と窓と、京都の路地は奥に深いです tou+1」](#)

[Photo 「花水硝」](#)

[「passer un après-midi 4 午後の過ごし方」](#)

[Photo 「空と窓と、京都の路地は奥に深いです tou」](#)

[「passer un après-midi 3 午後の過ごし方」](#)

[Photo 「空と窓と、京都の路地は奥に深いです Qu」](#)

[「passer un après-midi 2 午後の過ごし方」](#)

[Photo 「空と窓と、京都の路地は奥に深いです nYa」](#)

[「passer un après-midi 午後の過ごし方」](#)

[Photo 「空と窓と、京都の路地は奥に深いです na」](#)

[「Travelogue ep.02 桜巡り」](#)

— 僕カノシリーズ — バックナンバーズ

[「僕が彼女に殺された理由（わけ）」](#)

[「僕と彼女の選択の事由（わけ）」](#)

[「僕と彼女はそれしか答えを見つけれなかった」](#)

[「僕と彼女はそれでも答えを探し続ける」](#)

[「僕と彼女と複雑な関係者たち」](#)

[「僕と彼女と単純な関係式」](#)

[「僕と彼女と校庭で」](#)

[「僕と彼女と校庭で 夏」](#)

[「僕と彼女のアリア」](#)

[「黄金の麦畑」 1.Largo](#)

[2.Allegro molto](#)

[3.Adajo](#)

[「黄昏の王国」](#)

[イーリアス編](#)

[アリシア編](#)

[Photo「空と窓と、京都の路地は奥に深いです na」](#)

[Photo「空と窓と、京都の路地は奥に深いです mu」](#)

[「Travelogue ep.01」](#)

[Photo「Hina」](#)

[Photo「空と窓と、京都の路地は奥に深いです itu」](#)

[Photo「空と窓と、京都の路地は奥に深いです yo」](#)

[Photo「空と窓と、京都の路地は奥に深いです mi」](#)

[Photo「からくれないに ni」](#)

[Photo「bleu, jaune, vermillon」](#)

[Photo「H.45」](#)

[Photo「Fly me to Paris I～XIV」](#)

[Photo「祇王 こげのころも」](#)

[Photo「空と雨と6月と」](#)

小説

[「ネガティブズ2」](#)

[「ネガティブズ」](#)

[Photo「空と僕と自転車とni」](#)

[Photo「空と僕と自転車と」](#)

[Photo「空と椿と木蓮と、そして花水木」](#)

[Photo「空と雲と、ぜんぶ鳥のいたずら」](#)

[Photo「空と雲と、ときどき春の野を行く」](#)

[Photo「空と月と、夜桜デート」](#)

[Photo「空と木と、ときどきの梅暦」](#)

[Photo「空と窓と、京都の路地は奥に深いです ni」](#)

[Photo「空と窓と、京都の路地は奥に深いです」](#)

[Photo「空と木とたまに月」](#)

[Photo「からくれないに」](#)

[Photo「空と雲と、ときどき月」](#)

[Photo「夢みる桜」](#)

— その他 —

[傘がない](#)

[夕暮れの赤ちようちん](#)

[いもうと](#)

[サマータイム・ブルーズ](#)

[危険なドライビングマジック](#)

[デフラグメント](#)

[インフルエンス あのころの僕たち](#)

[花舞い、名残り雪](#)

[詞画集「ただ憧憬だけを」](#)

[画集「彼と彼女の表紙画集」](#)